



## สารบัญ

สารจากรองอธิการบดีฝ่ายวิจัย 2

บทสรุปผู้บริหาร 3

ภาพรวมของสถาบันวิจัยและพัฒนา มหาวิทยาลัยวลัยลักษณ์

คณะกรรมการบริหาร สถาบันวิจัยและพัฒนา 6

โครงสร้างการบริหารงาน 8

เป้าหมายหลัก วิสัยทัศน์ พันธกิจ นโยบายการวิจัย 9

ทำเนียบผู้บริหาร 11

บุคลากร 12

กิจกรรมในรอบปีงบประมาณ พ.ศ. 2553 13

ผลการดำเนินงานภายใต้แผนปฏิบัติการ

การบริหารงานวิจัย 47

ผลการดำเนินงาน 55

ทุนสนับสนุนจากภายใน 61

ทุนสนับสนุนจากภายนอก 65

ผลงานทางวิชาการ 70



# สารบัญ



## โครงการในกำกับ 101

โครงการวิจัยและพัฒนาพื้นที่ลุ่มน้ำปากพนัง 102

เครือข่ายการวิจัยและนวัตกรรมเพื่อถ่ายทอดเทคโนโลยีสู่ชุมชนฐานราก  
สกอ. ภาคใต้ตอนบน 109

เครือข่ายวิจัยและพัฒนาภาครัฐร่วมเอกชนในเชิงพาณิชย์ 117

โครงการเครือข่ายธุรกิจนวัตกรรมภาคใต้ มหาวิทยาลัยวลัยลักษณ์ 118

เครือข่ายวิจัยภูมิภาค : ภาคใต้ 118

## หน่วยวิจัย 119

หน่วยวิจัย 120

หน่วยวิจัยความเป็นเลิศ 127

## ตัวอย่างงานวิจัย 129

ทรัพย์สินทางปัญญา 154



# สารจากรองอธิการบดีฝ่ายวิจัย

## การพัฒนางานวิจัย มหาวิทยาลัยวลัยลักษณ์

มหาวิทยาลัยวลัยลักษณ์ มีสถาบันวิจัยและพัฒนาเป็นหน่วยงานหลัก ในการสร้างกลไกและการขับเคลื่อนงานวิจัยของมหาวิทยาลัย เพื่อส่งเสริมคณาจารย์ และนักวิจัย ด้วยระบบและกลไกการสนับสนุนที่หลากหลายและมุ่งเน้นการวิจัยเชิงพื้นที่ (Area Based Research) เพื่อแก้ปัญหาในพื้นที่และท้องถิ่น และเป็นอุทยานการศึกษาที่ร่วมขับเคลื่อนกระบวนการพัฒนาประเทศสู่สังคมอุดมปัญญา โดยเน้นการวิจัยเป็นกลุ่มวิจัยและวิจัยแบบบูรณาการศาสตร์ (Multidisciplinary research) เพื่อให้มีทิศทางการวิจัยที่ชัดเจน โดยมีสถาบันวิจัยและพัฒนาเป็นศูนย์กลางในการส่งเสริมและสนับสนุนการวิจัยของมหาวิทยาลัย ในรูปแบบการบริหาร “รวมบริการ ประสานภารกิจ” และเป็นกลไกสำคัญที่ช่วยสนับสนุน ส่งเสริม และชี้แนะทิศทางการวิจัยให้เป็นไปตามนโยบายการวิจัยของมหาวิทยาลัย และของประเทศ โดยมีโครงการวิจัยใหม่ จำนวน 115 โครงการ มีผลงานวิจัยที่ได้รับการตีพิมพ์เผยแพร่ในวารสารวิชาการ 101 เรื่อง และนำเสนอผลงานในที่ประชุมระดับชาติและนานาชาติ 195 เรื่อง แม้ผลงานวิจัยส่วนหนึ่งไม่ได้เผยแพร่ในวารสารวิชาการ แต่เป็นผลงานวิจัยที่ขับเคลื่อนการใช้ประโยชน์ที่สนองต่อความต้องการของชุมชนและท้องถิ่น เนื่องจากโจทย์วิจัยที่ได้มาจากปัญหาและความต้องการของชุมชน ชุมชนมีส่วนร่วมคิดร่วมวิจัยที่นำไปสู่ความเข้มแข็งของชุมชน และการนำผลงานวิจัยไปใช้ประโยชน์ มีผลงานวิจัย 5 ชิ้นงานที่ขอรับการจดสิทธิบัตรเพื่อคุ้มครองทรัพย์สินทางปัญญา

มหาวิทยาลัยได้พัฒนาระบบงานวิจัยโดยบูรณาการนักวิจัยสาขาต่างๆ ที่มีความสนใจร่วมกันในรูปแบบ “หน่วยวิจัย” และพัฒนาไปสู่ “หน่วยวิจัยความเป็นเลิศ” ซึ่งปัจจุบัน มีหน่วยวิจัยทั้งสิ้น 10 หน่วย เป็นหน่วยวิจัยความเป็นเลิศ 2 หน่วย คือ หน่วยวิจัยความเป็นเลิศพลาสมาประยุกต์เพื่อการกรังกรรม ได้รับการสนับสนุนทุนดำเนินการจากศูนย์ความเป็นเลิศด้านฟิสิกส์ของประเทศไทย (Thailand Center of Excellence in Physics) และศูนย์ความรู้เฉพาะด้านนิวเคลียร์วิทยาการณและการจัดการ ได้รับการสนับสนุนทุนดำเนินการจากศูนย์เทคโนโลยีอิเล็กทรอนิกส์และคอมพิวเตอร์แห่งชาติ หรือ NECTEC

มหาวิทยาลัยยังมีบทบาทในการประสานความร่วมมือระหว่างสถาบันการศึกษา หน่วยงานภาครัฐ องค์กรเอกชนและชุมชน เพื่อให้เกิดความร่วมมือในการวิจัยที่ตอบสนองต่อความต้องการของชุมชนท้องถิ่นอย่างแท้จริง โดยได้สนับสนุนเครือข่ายการวิจัยและนวัตกรรมเพื่อถ่ายทอดเทคโนโลยีสู่ชุมชนฐานราก สกอ. ภาคใต้ตอนบน เครือข่ายการวิจัยและพัฒนาภาครัฐร่วมเอกชนในเชิงพาณิชย์ของ สกอ. โครงการวิจัยและพัฒนาในพื้นที่ลุ่มน้ำปากพนังจังหวัดนครศรีธรรมราช และศูนย์ประสานงานวิจัยเพื่อท้องถิ่นจังหวัดนครศรีธรรมราช สำนักงานกองทุนสนับสนุนการวิจัย เป็นต้น

ความสำเร็จของการดำเนินงานด้านการวิจัยในครั้งนี้ เป็นผลมาจากความมุ่งมั่นในการปฏิบัติงานของพนักงานมหาวิทยาลัยวลัยลักษณ์ทุกท่าน ทั้งผู้บริหาร คณาจารย์ และพนักงานสายปฏิบัติการที่มีส่วนช่วยผลักดันให้งานวิจัยของมหาวิทยาลัยบรรลุเป้าหมาย

*A. Sumanth*

รศ.ดร.ก้าน จันทร์พรหมมา  
รองอธิการบดีฝ่ายวิจัย



# บทสรุปผู้บริหารสถาบันวิจัยและพัฒนา



## ภาพรวมของสถาบันวิจัยและพัฒนา มหาวิทยาลัยวลัยลักษณ์

สถาบันวิจัยและพัฒนา มีระบบการบริหารจัดการ มีการพัฒนา สนับสนุน ขับเคลื่อนงานวิจัยของมหาวิทยาลัยวลัยลักษณ์อย่างต่อเนื่อง สถาบันวิจัยและพัฒนาได้ปรับการทำงานแบบมุ่งเน้นยุทธศาสตร์การบริหารเชิงรุก เพื่อให้ตอบสนองนโยบายและทิศทางการวิจัยของมหาวิทยาลัย พร้อมทั้งสถาบันวิจัยและพัฒนาได้มีคณะกรรมการประจำสถาบันวิจัยและพัฒนา ในการกำหนดนโยบายและให้ข้อเสนอแนะต่างๆ แก่ผู้บริหารและพนักงานของสถาบันฯ ในการขับเคลื่อนนโยบายสู่การปฏิบัติ

ในรอบปี พ.ศ. 2553 สถาบันวิจัยและพัฒนา ซึ่งเป็นหน่วยงานกลางในด้านการบริหาร สนับสนุน และส่งเสริมด้านการวิจัยของมหาวิทยาลัย ได้ดำเนินงานตามภารกิจและบทบาทหน้าที่ สรุปลงได้ดังนี้

1) **สนับสนุนการวิจัยเชิงพื้นที่ (Area based research)** มหาวิทยาลัยวลัยลักษณ์มีนโยบายการวิจัยที่มุ่งเน้นการวิจัยเชิงพื้นที่ (Area based research) เพื่อแก้ปัญหาและพัฒนาที่ตอบสนองต่อความต้องการของชุมชนท้องถิ่นภาคใต้ตอนบนเป็นหลัก สร้างองค์ความรู้ใหม่เพื่อเป็นผู้นำด้านการวิจัยในระดับสากล ส่งเสริมการวิจัยเป็นกระบวนการเรียนรู้ โดยเชื่อมโยงการบริหารงานวิจัยและการบริหารวิชาการเข้าด้วยกัน เพื่อสร้างสมดุลระหว่างการวิจัยพื้นฐานที่สร้างองค์ความรู้ใหม่กับการวิจัยที่สามารถนำผลการวิจัยไปใช้ประโยชน์และพัฒนาท้องถิ่น ชุมชน และสร้างมูลค่าเพิ่มสินค้าเกษตรและอุตสาหกรรม มหาวิทยาลัยโดยสถาบันวิจัยและพัฒนาเป็นศูนย์กลางในการส่งเสริมและสนับสนุนการวิจัยของมหาวิทยาลัยในรูปแบบการบริหาร “รวมบริการ ประสานภารกิจ” และเป็นกลไกสำคัญที่จะช่วยสนับสนุนส่งเสริมและชี้นำทิศทางการวิจัยให้เป็นไปตามนโยบายการวิจัยของมหาวิทยาลัยและของประเทศ

2) **สนับสนุนหน่วยวิจัย (Research Unit) และพัฒนาสู่หน่วยวิจัยความเป็นเลิศ (Research Unit of Excellence)** สถาบันวิจัยและพัฒนา ได้สนับสนุนการดำเนินการของหน่วยวิจัย (Research unit) อย่างต่อเนื่อง เพื่อสร้างความเข้มแข็งให้นักวิจัยและส่งเสริมให้เกิดการรวมกลุ่มของนักวิจัยในลักษณะสาขาวิชาเดี่ยว (Single discipline) สหสาขาวิชา (Cross discipline) และพัฒนาสู่หน่วยวิจัยที่เป็นเลิศทางวิชาการอย่างยั่งยืน

รศ.ดร.วัฒนพงษ์ เกิดทองมี  
ผู้อำนวยการสถาบันวิจัยและพัฒนา

มีทิศทางวิจัยที่ชัดเจน มีกิจกรรมและผลิตผลจากการวิจัยอย่างต่อเนื่อง เกิดพัฒนาการสู่ความเข้มแข็งของงานวิจัยที่เกิดองค์ความรู้ใหม่และการประยุกต์ใช้ในการแก้ปัญหาและพัฒนาประเทศ ปัจจุบันมหาวิทยาลัยมีหน่วยวิจัยทั้งสิ้น 10 หน่วยวิจัย ที่ได้รับการพัฒนาตาม Performance base และส่งเสริมให้วิจัยแบบบูรณาการศาสตร์ (Multidisciplinary research) เพื่อให้มีทิศทางวิจัยที่ชัดเจน สอดคล้องกับนโยบายการวิจัยของมหาวิทยาลัย ในลักษณะ “Small and Focus” เป็นการพัฒนานักวิจัยรุ่นใหม่ สร้างนักวิจัยระดับบัณฑิตศึกษา และพัฒนางานวิจัยได้อย่างต่อเนื่องและยั่งยืน จนสามารถพัฒนาสู่การเป็นหน่วยวิจัยความเป็นเลิศ (Research Unit of Excellence) แล้ว จำนวน 2 หน่วย คือ หน่วยวิจัยความเป็นเลิศพลาสมาประยุกต์เพื่อการกักเก็บ ได้รับ การสนับสนุนทุนดำเนินการจากศูนย์ความเป็นเลิศด้านฟิสิกส์ของประเทศไทย (Thailand Center of Excellence in Physics) และศูนย์ความรู้เฉพาะด้านนิวเคลียร์วิทยาพยากรณ์และการจัดการ ได้รับการสนับสนุนทุนดำเนินการจากศูนย์เทคโนโลยีอิเล็กทรอนิกส์และคอมพิวเตอร์แห่งชาติ หรือ NECTEC คาดว่าในปี พ.ศ. 2554 จะมีหน่วยวิจัยที่เป็นไปตามทิศทางวิจัยของมหาวิทยาลัยเกิดเพิ่มขึ้นอีก อย่างไรก็ตามในรอบปีนี้ ผลจากการดำเนินการสนับสนุนหน่วยวิจัยอย่างต่อเนื่องมีการประเมินตัวชี้วัดความสำเร็จเป็นประจำทุกปี ทำให้หน่วยวิจัยสามารถดำเนินงานได้อย่างต่อเนื่องและได้สร้างผลงานเชิงประจักษ์ที่สนองต่อสังคมท้องถิ่นตามนโยบายของมหาวิทยาลัย เช่น การวิจัยหลายโครงการที่นำไปสู่การพัฒนาในพื้นที่จังหวัดนครศรีธรรมราช เป็นต้น นอกจากนี้ยังมีผลการวิจัยเชิงพาณิชย์ที่นำไปสู่การจดสิทธิบัตรได้จำนวนหลายเรื่อง

**4) การแสวงหาแหล่งทุนและการนำผลการวิจัยไปใช้ประโยชน์ทั้งด้านองค์ความรู้ การสร้างมูลค่าเพิ่มและการสร้างประโยชน์ให้แก่ชุมชนท้องถิ่น** สถาบันวิจัยและพัฒนาได้ประสานงานการวิจัยทั้งภายในและภายนอกเป็นแหล่งทุนให้กับหน่วยงานต่างๆ เช่น การเป็นผู้ประสานงานการวิจัยและพัฒนาพื้นที่ลุ่มน้ำปากพนัง จังหวัดนครศรีธรรมราช ภายใต้การสนับสนุนทุนการวิจัยจากสำนักงานกองทุนสนับสนุนการวิจัย (สกว.) การเป็นแม่ข่ายการวิจัยและถ่ายทอดเทคโนโลยีสู่ชุมชนภาคใต้ตอนบน ภายใต้สำนักงานคณะกรรมการการอุดมศึกษา (สกอ.) การประสานงานเชิงรุกที่ทำให้อาจารย์ได้รับทุนการวิจัยเชิงพาณิชย์จาก สกอ. การจัดทำโครงการนำร่องเพื่อผลักดันนโยบายและยุทธศาสตร์การวิจัยของชาติแบบมีส่วนร่วม โดยการสนับสนุนจากสำนักงานคณะกรรมการวิจัยแห่งชาติ (วช.) การเป็นแหล่งข้อมูลทุนวิจัยโดยจัดทำประกาศประชาสัมพันธ์ทาง website

และการจัดประชุมสัมมนาการสนับสนุนการวิจัยจากแหล่งทุนต่างๆ อีกทั้งมีการรวบรวม บทความของงานวิจัย นอกจากนี้สถาบันวิจัยและพัฒนา ยังได้รับความร่วมมือจากคณาจารย์ที่เสียสละเวลาเพื่อมาทำงานส่วนรวมให้กับสถาบันวิจัยและพัฒนา ในการจัดทำวารสาร Walailak Journal of Science and Technology และวารสารสังคมศาสตร์ เพื่อเผยแพร่ผลงานวิจัยของอาจารย์ทั้งภายในและภายนอก จนเป็นที่ยอมรับด้านคุณภาพในวงวิชาการทั่วไป

### **3) การสนับสนุนทุนอุดหนุนการวิจัย**

มหาวิทยาลัยได้จัดสรรทุนวิจัยและได้รับการอุดหนุนการวิจัยจากภายนอกและจัดสรรทุนภายในทั้งสิ้น 8 ประเภท ได้แก่ 1) ทุนจัดทำข้อเสนอโครงการวิจัย 2) ทุนส่งเสริมนักวิจัยใหม่ 3) ทุนเพิ่มขีดความสามารถนักวิจัย 4) ทุนสนับสนุนกลุ่มวิจัย 5) ทุนอุดหนุนการวิจัยประเภทเชื่อมโยงกับบัณฑิตศึกษา (โท-เอก) 6) ทุนอุดหนุนการวิจัยประเภทโครงการของนักศึกษาปริญญาตรี 7) ทุนอุดหนุนการวิจัยร่วมกับสำนักงานกองทุนสนับสนุนการวิจัยฝ่ายวิจัยเพื่อท้องถิ่นจังหวัดนครศรีธรรมราช (matching fund) และ 8) ทุนวิจัยจากงบประมาณแผ่นดิน รวมเป็นทุนอุดหนุนการวิจัยประมาณ 39.92 ล้านบาท โดยมีโครงการวิจัยใหม่ทั้งสิ้น 115 โครงการ เป็นโครงการที่ได้รับทุนสนับสนุนจากมหาวิทยาลัย 30 ได้รับจัดสรรจากงบประมาณแผ่นดิน 19 โครงการ และจากหน่วยงานภายนอก 66 โครงการ เมื่อเทียบอัตราส่วนของอาจารย์ต่อทุนสนับสนุนการวิจัยทั้งหมดประมาณ 164,289 บาทต่ออาจารย์

### **5) การตีพิมพ์เผยแพร่ผลงานวิจัย**

มหาวิทยาลัยได้สนับสนุนให้มีรางวัลในการเผยแพร่ผลงานวิจัยเพื่อเป็นแรงจูงใจและสร้างขวัญกำลังใจสำหรับนักวิจัยที่มีความสามารถผลิตผลงานวิจัยและนำไปใช้ประโยชน์หรือเผยแพร่ในรูปแบบต่างๆ เป็นการเสริมสร้างพลังการผลิตผลงานของนักวิจัยอย่างต่อเนื่อง ซึ่งรางวัลที่มหาวิทยาลัยสนับสนุนประกอบด้วย รางวัลตีพิมพ์งานวิจัย 5,000 ถึง 10,000 บาท/ผลงานวิจัย พร้อมกันนี้ มหาวิทยาลัยวลัยลักษณ์ให้การสนับสนุนการนำเสนอผลงานวิจัยในที่ประชุมวิชาการต่างๆ ทั้งภายในประเทศและต่างประเทศ โดยการนำเสนอผลงานวิจัยในที่ประชุมวิชาการภายในประเทศ 15,000 บาท/ผลงานวิจัย และภายนอกประเทศมหาวิทยาลัยสนับสนุน 100,000 บาท/ผลงานวิจัย



**การตีพิมพ์เผยแพร่ผลงานวิจัย** ของอาจารย์ที่ได้รับการเผยแพร่ทั้งในระดับนานาชาติและระดับชาติในปี พ.ศ.2553 จำนวนทั้งสิ้น 296 เรื่อง เป็นผลงานที่ได้รับการตีพิมพ์ในวารสารจำนวน 101 เรื่อง ผลงานที่เสนอในการประชุมวิชาการจำนวน 195 เรื่อง พบว่ามีอัตราส่วนการตีพิมพ์เผยแพร่ในวารสารวิชาการและบทความในหนังสือประมาณ 0.42 เรื่องต่ออาจารย์ คิดจากจำนวนอาจารย์ 243 คน *ไม่รวมอาจารย์ที่ลาศึกษาต่อ* ซึ่งเพิ่มขึ้นจากปี 2550 , 2551, 2552 และปี 2553 (0.33,0.36,0.39 และ 0.42 เรื่องต่อคนตามลำดับ) เมื่อพิจารณาผลรวมของผลงานวิจัยทั้งการตีพิมพ์เผยแพร่ในวารสารวิชาการ การนำเสนอผลงานในที่ประชุมในระดับชาติและนานาชาติของอาจารย์ พบว่ามีอัตราส่วนประมาณ 1.22 แสดงให้เห็นถึงศักยภาพการพัฒนาการงานด้านวิจัยของคณาจารย์ในแต่ละสำนักวิชา เกิดประโยชน์และเน้นการแก้ปัญหาเชิงพื้นที่แบบมีส่วนร่วมของทุกภาคส่วนที่เกี่ยวข้อง

มหาวิทยาลัยได้ให้การสนับสนุนงบประมาณในการพัฒนา ดำเนินการอบรม สัมมนา และการจดสิทธิบัตร มาตั้งแต่ปี 2549 ทำให้ในปี 2553 คณาจารย์ได้มีผลงานที่นำไปสู่การยื่นขอจดสิทธิบัตร จำนวน 2 เรื่อง คือ “กรรมวิธีการผลิตผลิตภัณฑ์มังคุดคัต” และ “เจลแต้มสิวที่มีผลต้านแบคทีเรียก่อสิวที่ประกอบด้วยโปรตีนชีวสารกึ่งบริสุทธิ์” นอกจากนี้มีผลงานที่ยื่นขอจดอนุสิทธิบัตร จำนวน 3 เรื่อง

ความสำเร็จของผลงานในรอบปี 2553 นี้ เป็นผลมาจากความร่วมมือของผู้บริหารวิชาการ คณาจารย์ และพนักงานสนับสนุนสายปฏิบัติการที่เกี่ยวข้องทุกฝ่าย นับได้ว่า สถาบันวิจัยและพัฒนาในฐานะเป็นหน่วยงานกลางในการบริหารงานวิจัยของมหาวิทยาลัยในรูปแบบ “**รวมบริการประสานภารกิจ**” มีบทบาทสำคัญในการบริหารการวิจัยในด้าน การสนับสนุน ส่งเสริม ผลักดัน และประสานความร่วมมือกับสำนักวิชาและหน่วยงานสนับสนุนต่างๆ ทั้งภายในและภายนอก เพื่อให้บรรลุเป้าหมายงานด้านการวิจัยที่สอดคล้องกับนโยบายและทิศทางการวิจัยของมหาวิทยาลัย ในนามผู้บริหารและพนักงานของสถาบันวิจัยและพัฒนา ผมขอถือโอกาสนี้ขอบคุณพนักงานของมหาวิทยาลัยทุกฝ่าย ที่ได้ให้ความร่วมมือและมีส่วนช่วยผลักดันให้งานด้านการวิจัยของมหาวิทยาลัยบรรลุเป้าหมายตามวิสัยทัศน์และนโยบายการวิจัยของมหาวิทยาลัย



# คณะกรรมการประจำสถาบันวิจัยและพัฒนา

## ประธาน



รศ.ดร.ไทย ทิพย์สุวรรณกุล  
อธิการบดีมหาวิทยาลัยวลัยลักษณ์

## รองประธานกรรมการ



รศ.ดร.ก้าน จันทร์พรหมมา  
รองอธิการบดีฝ่ายวิจัย

## กรรมการผู้ทรงคุณวุฒิ



ศ.ดร.สนิท อักษรแก้ว



ศ.เกียรติคุณ  
ดร.ชัชชาติ เทพรานนท์



ศ.เกียรติคุณ  
ดร.อัจฉรา จันทร์ฉาย



ดร.สีลาภรณ์ บัวสาย

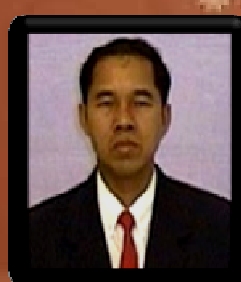
## กรรมการ



ศ.ดร.ธีระยุทธ กลิ่นสุนธุ์  
รองอธิการบดีฝ่ายวิชาการ



ผศ.ดร.หมุดตอเล็บ หนิสอ  
สำนักวิชาวิทยาศาสตร์



ดร.เลิศชาย คิริชัย  
สำนักวิชาศิลปศาสตร์



ผศ.ดร.มณฑล เลิศคณาวนิชกุล  
สำนักวิชาสหเวชศาสตร์ฯ

## กรรมการ



ผศ.ดร.นัยนา หนูนิล  
สำนักวิชาพยาบาลศาสตร์



รศ.ดร.พูลพงษ์ บุญพราหมณ์  
สำนักวิชาสารสนเทศศาสตร์



ผศ.ดร.ภัทรวรรณ แทนทอง  
สำนักวิชาการจัดการ



ผศ.ดร.สุวิทย์ วุฒิสุทธิเมธาวิ  
สำนักวิชาเทคโนโลยีการเกษตร



ผศ.ดร.นิรันดร มาแทน  
สำนักวิชาวิศวกรรมศาสตร์ฯ



อาจารย์กิตติ เชาวนะ  
สำนักวิชาสถาปัตยกรรมศาสตร์ฯ



ดร.จิราพร ชิงกุลพิทักษ์  
สำนักวิชาเภสัชศาสตร์



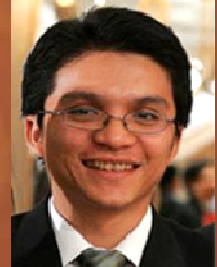
ศ.ดร.วรนันท์ สุขพิพัฒน์  
สำนักวิชาแพทยศาสตร์



รศ.ดร.มนตรี อีสระไกรศีล  
ศูนย์เครื่องมือวิทยาศาสตร์ฯ



ดร.วันสุรีย์ พรหมภัทร  
ศูนย์บริการวิชาการ



ผศ.ดร.จิรพล สังข์โพธิ์  
ศูนย์คอมพิวเตอร์



ผศ.อรจณ์ บัณฑิตย์  
ศูนย์บรรณสารและสื่อการศึกษา

## กรรมการและเลขานุการ

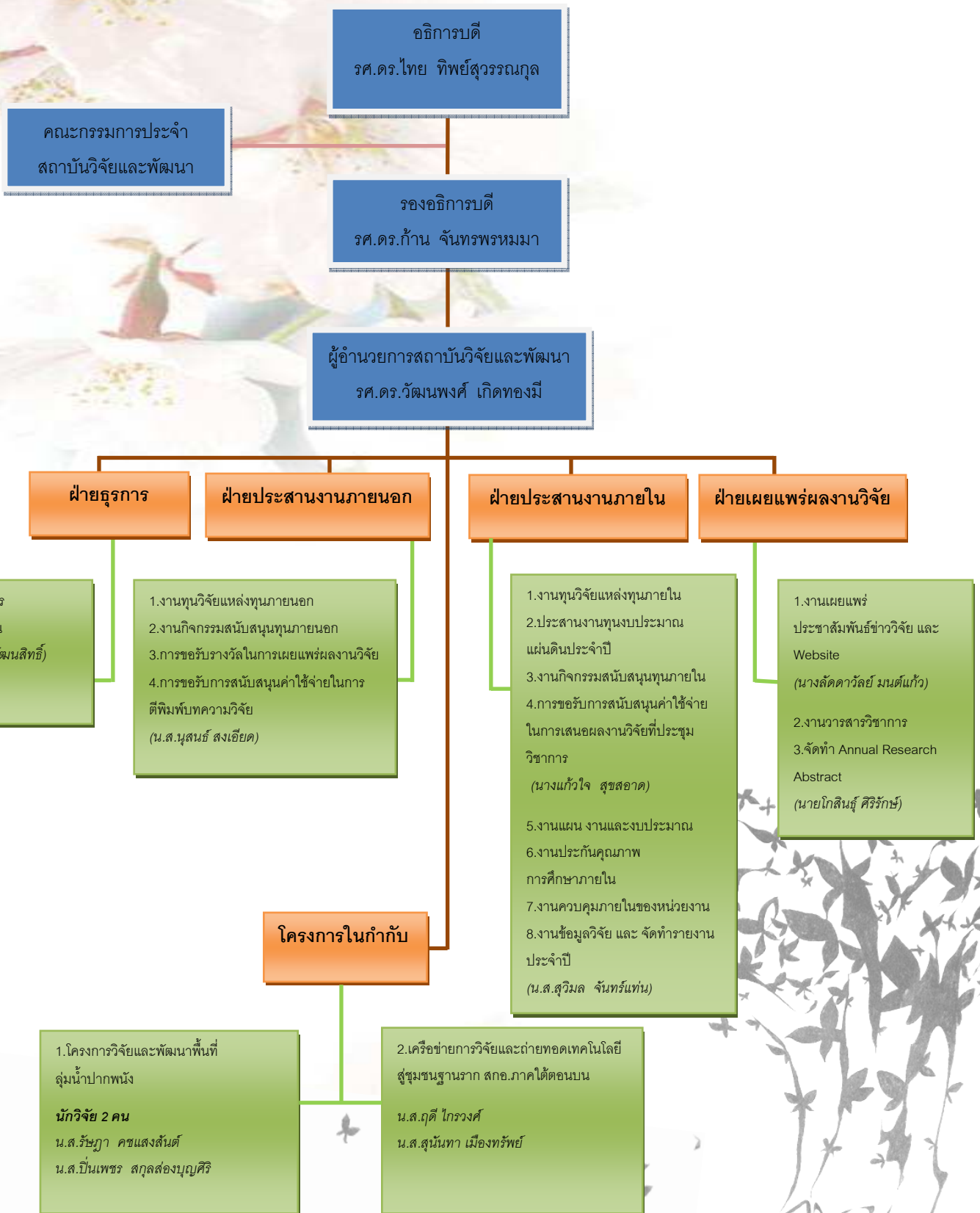


รศ.ดร.วัฒนพงศ์ เกิดทองมี  
ผู้อำนวยการสถาบันวิจัยและพัฒนา

## ผู้ช่วยเลขานุการ

เจ้าหน้าที่บริหารงานทั่วไป  
สถาบันวิจัยและพัฒนา

# โครงสร้างการบริหารสถาบันวิจัยและพัฒนา มหาวิทยาลัยวลัยลักษณ์





## เป้าหมายหลัก

1. เป็นมหาวิทยาลัยที่มุ่งเน้นการวิจัย เพื่อสร้างองค์ความรู้ใหม่ เพื่อเป็นผู้นำด้านการวิจัยในระดับสากล
2. เป็นมหาวิทยาลัยที่มุ่งเน้นการวิจัย เพื่อแก้ปัญหาและพัฒนาที่ตอบสนองต่อความต้องการของชุมชนท้องถิ่นภาคใต้ตอนบน

## พันธกิจ

สนับสนุนและส่งเสริมการวิจัยเพื่อแก้ปัญหาตอบสนองต่อความต้องการของชุมชนท้องถิ่นภาคใต้ ตลอดจนพัฒนางานวิจัยที่มุ่งสร้างองค์ความรู้ใหม่และส่งเสริมการวิจัยเป็นกระบวนการเรียนรู้

## วิสัยทัศน์ " ๓ ล "

มหาวิทยาลัยวลัยลักษณ์ภายใต้การบริหารงานของสถาบันวิจัยและพัฒนา จะเป็น แหล่ง ข้อมูลผลผลิตงานวิจัย เป็น หลัก ของชุมชนท้องถิ่นด้วยกระบวนการวิจัยเพื่อการพัฒนาที่ยั่งยืน และเป็น เลิศ สู่สากลปี 2555

## นโยบายการวิจัย

สนับสนุนการวิจัย ที่มุ่งเน้นการวิจัยเชิงพื้นที่ (Area based research) โดยสนับสนุน และส่งเสริมการวิจัยเพื่อแก้ปัญหาที่ตอบสนองต่อความต้องการของชุมชนท้องถิ่นภาคใต้ ตอนบนเป็นหลัก ตลอดจนพัฒนางานวิจัยที่มุ่งสร้างองค์ความรู้ใหม่เพื่อเป็นผู้นำด้านการวิจัยในระดับสากล และส่งเสริมการวิจัย เป็นกระบวนการเรียนรู้ ทั้งนี้การบริหารงานวิจัยกับการบริการ วิชาการจะมีความเชื่อมโยงกัน โดยมีความสมดุลระหว่างการวิจัย พื้นฐานเพื่อสร้างองค์ความรู้ใหม่กับการวิจัยที่สามารถนำ ผลการวิจัยไปใช้แก้ปัญหาและพัฒนาท้องถิ่น



## บทบาทและหน้าที่ความรับผิดชอบ

มหาวิทยาลัยวลัยลักษณ์ ได้กำหนดให้สถาบันวิจัยและพัฒนาเป็นศูนย์กลางในการส่งเสริมและสนับสนุนการวิจัยของมหาวิทยาลัย และเป็นกลไกที่สำคัญที่จะช่วยสนับสนุน ส่งเสริม และชี้แนะทิศทางการวิจัยให้เป็นไปตามนโยบายการวิจัยของมหาวิทยาลัยและของประเทศชาติแก่อาจารย์และนักวิจัย เปรียบเสมือน สถาบันวิจัยและพัฒนาอยู่ระหว่างนักวิจัยกับ ผลผลิตงานวิจัย จึงทำให้สถาบันวิจัยและพัฒนาต้องมีการพัฒนา บทบาทหน้าที่หลายด้านให้สอดคล้องกับการพัฒนาของ มหาวิทยาลัยในแต่ละยุคสมัย เพื่อให้ครอบคลุมพันธกิจที่กำหนด สถาบันวิจัยและพัฒนาจึงมุ่งพัฒนางานเดิม เร่งเสริมงานใหม่ใน ฐานะผู้ขับเคลื่อนการวิจัยมหาวิทยาลัย ทั้งในการพัฒนาระบบและ กลไก ในการสนับสนุนการผลิตงานวิจัยและงานสร้างสรรค์ มี ระบบบริหารจัดการความรู้จากงานวิจัยและงานสร้างสรรค์

# ทำเนียบผู้บริหาร IRD

## สถาบันวิจัยและพัฒนา มหาวิทยาลัยวลัยลักษณ์

### ผู้อำนวยการ

ดร.ทรงศักดิ์ เกียรติสุข	รักษาการแทนผู้อำนวยการสถาบันวิจัยและพัฒนา (3 ตุลาคม 2539 – 1 ตุลาคม 2540)
ดร.ไพบุลย์ ประโมจน์ย์	ผู้กำกับดูแลสถาบันวิจัยและพัฒนา (3 พฤศจิกายน 2540 – 1 มิถุนายน 2541) รักษาการแทนผู้อำนวยการสถาบันวิจัยและพัฒนา (1 มิถุนายน 2541–16 พฤศจิกายน 2541) รักษาการแทนผู้อำนวยการสถาบันวิจัยและพัฒนา (16 พฤศจิกายน 2541–3 พฤษภาคม 2542)
ศ.นพ.วิจารณ์ พานิช	รักษาการแทนผู้อำนวยการสถาบันวิจัยและพัฒนา(3 พฤษภาคม 2542 – 23 สิงหาคม 2542)
ศ.ดร.นักสิทธิ์ คุ้มณาชัย	รักษาการแทนผู้อำนวยการสถาบันวิจัยและพัฒนา (23 สิงหาคม 2542 – 1 ธันวาคม 2542)
ผศ.ดร.ปิติวงษ์ ตันติโชค	รักษาการแทนผู้อำนวยการสถาบันวิจัยและพัฒนา (1 ธันวาคม 2542 – 8 เมษายน 2546)
รศ.ดร.ชัยวิทย์ ศิลาวรรณาไนย	รักษาการแทนผู้อำนวยการสถาบันวิจัยและพัฒนา (8 เมษายน 2546 – 1 สิงหาคม 2546)
ศ.ดร.ธีระยุทธ กลิ่นสุคนธ์	รักษาการแทนผู้อำนวยการสถาบันวิจัยและพัฒนา (1 สิงหาคม 2546 – 14 มีนาคม 2547)
รศ.ดร.ก้าน จันทร์พรหมมา	รักษาการแทนผู้อำนวยการสถาบันวิจัยและพัฒนา (14 มีนาคม 2547 – 18 ธันวาคม 2547)
รศ.ดร.ก้าน จันทร์พรหมมา	ผู้อำนวยการสถาบันวิจัยและพัฒนา (19 ธันวาคม 2547 – 13 มิถุนายน 2550)
รศ.ดร.ก้าน จันทร์พรหมมา	รักษาการแทนผู้อำนวยการสถาบันวิจัยและพัฒนา (13 มิถุนายน 2550 – 1 เมษายน 2553)
รศ.ดร.วัฒนพงศ์ เกิดทองมี	ผู้อำนวยการสถาบันวิจัย (1 เมษายน 2553 – ปัจจุบัน)

### รองผู้อำนวยการ

ดร.วัฒนพงศ์ เกิดทองมี	รักษาการแทนรองผู้อำนวยการสถาบันวิจัยและพัฒนา (8 เมษายน 2546–1 สิงหาคม 2546)
ผศ.ดร.สมศักดิ์ มณีพงศ์	รักษาการแทนรองผู้อำนวยการสถาบันวิจัยและพัฒนา(1 สิงหาคม 2546–14 มีนาคม 2547)
พันเอก นายแพทย์วิเชียร ชูเสมอ	รักษาการแทนรองผู้อำนวยการสถาบันวิจัยและพัฒนา (12 มีนาคม 2550–31 ตุลาคม 2551)
ผศ.ดร.ชิตณรงค์ ศิริสถิตย์กุล	รักษาการแทนรองผู้อำนวยการสถาบันวิจัยและพัฒนา(1 พฤศจิกายน 2550–31 ธันวาคม 2552)



# บุคลากรสถาบันวิจัยและพัฒนา พ.ศ. 2553

## บุคลากรกลุ่มงานบริหาร สำนักงาน



รศ.ดร.วิฒบพงษ์ เกิดทองมี  
ผู้อำนวยการสถาบันวิจัยและพัฒนา



นางสาวนุสนธ์ สงเอียด  
เจ้าหน้าที่บริหารงานทั่วไป



นางแก้วใจ สุขสอด  
เจ้าหน้าที่บริหารงานทั่วไป



นางสาวสุวิมล จันทรแทน  
เจ้าหน้าที่บริหารงานทั่วไป



นายโกสินธุ์ ศิริรักษ์  
เจ้าหน้าที่บริหารงานทั่วไป

## บุคลากรกลุ่มงานวิจัย



นางปิ่นเพชร ภัคตินรงค์  
นักวิจัย



นางสาวรัชฎา ดขแสงสันต์  
นักวิจัย



นางลัดดาวัลย์ มนต์แก้ว  
พนักงานธุรการ



นางสาวนัฏฐนรี วัฒนสิทธิ์  
พนักงานธุรการ

## บุคลากรกลุ่มงานเครือข่าย ในกำกับ



นางสาวสุนันทา เมืองทรัพย์  
เจ้าหน้าที่ประสานงานเครือข่ายการวิจัยฯ  
สกอ.ภาคใต้บน



นางสาวกฤติ ไกรวงศ์  
เจ้าหน้าที่ประสานงานเครือข่ายการวิจัยฯ  
สกอ.ภาคใต้บน