



# สารบัญ

สารจากผู้อำนวยการ

บทสรุปผู้บริหาร

คณะกรรมการประจำสถาบันวิจัยและพัฒนา

โครงสร้างการบริหารงาน

เป้าหมายหลัก วิสัยทัศน์ พันธกิจ นโยบายการวิจัย

ทำเนียบผู้บริหาร

กิจกรรมการในรอบปีงบประมาณ พ.ศ. 2552

การจัดสรรทุนวิจัยภายใน

การแสวงหาแหล่งทุน

สนับสนุนการเผยแพร่ผลงานวิจัย

สนับสนุนการจัดทำวารสารวิชาการ

ผลการดำเนินงาน การบริหารงานวิจัยตามแผน ประจำปีงบประมาณ 2552

สรุปผลการดำเนินงานวิจัย

โครงการวิจัยประจำปีงบประมาณ พ.ศ. 2552

ผลการทางวิชาการประจำปีงบประมาณ พ.ศ. 2552

โครงการในกำกับและหน่วยวิจัย

เครื่องย้ายการวิจัยและนวัตกรรมเพื่อถ่ายทอดเทคโนโลยี

สู่ชุมชนฐานราก สกอ.ภาคใต้ตอนบน

โครงการวิจัยและพัฒนาพื้นที่ลุ่มน้ำปากพอง มหาวิทยาลัยวลัยลักษณ์

โครงการก่อสร้างห้องปฏิบัติการนวัตกรรมภาคใต้ มหาวิทยาลัยวลัยลักษณ์

เครื่องย้ายการวิจัยและพัฒนาภาคีรัฐร่วมเอกชนในเชิงพาณิชย์ภาคใต้ตอนบน

มหาวิทยาลัยวลัยลักษณ์

การพัฒนาหน่วยวิจัย

ตัวอย่างผลงานวิจัย ประจำปีงบประมาณ พ.ศ. 2552

รางวัลและเกียรติคุณการวิจัย ทรัพย์สินทางปัญญา

อาจารย์ดีเด่น มหาวิทยาลัยวลัยลักษณ์ ประจำปี พ.ศ. 2552

ผลงานวิจัยดีเด่น มหาวิทยาลัยวลัยลักษณ์ ประจำปี พ.ศ. 2552

ทรัพย์สินทางปัญญา WU/TLO

2

3

6

8

9

11

13

43

45

46

46

47

48

52

65

99

100

106

115

116

118

127

141

142

146

147



# สารผู้อำนวยการ



รองศาสตราจารย์ ดร. ก้าน จันทร์พรหมมา  
รองอธิการบดีฝ่ายวิจัย  
รักษาการแทนผู้อำนวยการสถาบันวิจัยและพัฒนา  
มหาวิทยาลัยวลัยลักษณ์

มหาวิทยาลัยวลัยลักษณ์ มีสถาบันวิจัยและพัฒนาเป็นหน่วยงานหลัก ในการสร้างกลไกและการขับเคลื่อนงานวิจัยของมหาวิทยาลัย เพื่อส่งเสริมคณาจารย์และนักวิจัย ด้วยระบบและกลไกการสนับสนุนที่หลากหลายและมุ่งเน้นการวิจัยเชิงพื้นที่ (Area Based Research) เพื่อแก้ปัญหาในพื้นที่และท้องถิ่น และเป็นอุทยานการศึกษาที่ร่วมขับเคลื่อนกระบวนการพัฒนาประเทศสู่สังคมอุดมปัญญา โดยเน้นการวิจัยเป็นกลุ่มวิจัยและวิจัยแบบบูรณาการศาสตร์ (Multidisciplinary research) เพื่อให้มีทิศทางการวิจัยที่ชัดเจน โดยมีสถาบันวิจัยและพัฒนาเป็นศูนย์กลางในการส่งเสริมและสนับสนุนการวิจัยของมหาวิทยาลัย ในรูปแบบการบริหาร “รวมบริการ ประสานภารกิจ” และเป็นกลไกสำคัญที่ช่วยสนับสนุน ส่งเสริม และชี้นำทิศทางการวิจัยให้เป็นไปตามนโยบายการวิจัยของมหาวิทยาลัยและของประเทศ โดยมีโครงการวิจัยใหม่ จำนวน 113 โครงการ มีผลงานวิจัยที่ได้รับการตีพิมพ์เผยแพร่ในวารสารวิชาการ 105 เรื่อง และนำเสนอผลงานในที่ประชุมระดับชาติและนานาชาติ 202 เรื่อง มีบทความวิจัยในหนังสือ 7 เรื่อง แม้ผลงานวิจัยส่วนหนึ่งไม่ได้เผยแพร่ในวารสารวิชาการ แต่เป็นผลงานวิจัยที่ขับเคลื่อนการใช้ประโยชน์ที่สนองต่อความต้องการของชุมชนและท้องถิ่น เนื่องจากโจทย์วิจัยที่ได้มาจากปัญหาและความต้องการของชุมชน ชุมชนมีส่วนร่วมคิดร่วมวิจัยที่นำไปสู่ความเข้มแข็งของชุมชน และการนำผลงานวิจัยไปใช้ประโยชน์ มีผลงานวิจัยกว่า 10 ชิ้นงานที่ขอรับการจดสิทธิบัตรเพื่อคุ้มครองทรัพย์สินทางปัญญา

มหาวิทยาลัยได้พัฒนาระบบงานวิจัยโดยบูรณาการนักวิจัยสาขาต่าง ๆ ที่มีความสนใจร่วมกันในรูปแบบ “หน่วยวิจัย” และพัฒนาไปสู่ “หน่วยวิจัยความเป็นเลิศ” ซึ่งปัจจุบัน มีหน่วยวิจัยทั้งสิ้น 10 หน่วย เป็นหน่วยวิจัยความเป็นเลิศ 2 หน่วย คือ หน่วยวิจัยความเป็นเลิศพลาสมาประยุกต์เพื่อการกสิกรรม ได้รับการสนับสนุนทุนดำเนินการจากศูนย์ความเป็นเลิศด้านฟิสิกส์ของประเทศไทย (Thailand Center of Excellence in Physics) และศูนย์ความรู้เฉพาะด้านนิเวศวิทยาพยากรณ์และการจัดการ ได้รับการสนับสนุนทุนดำเนินการจากศูนย์เทคโนโลยีอิเล็กทรอนิกส์และคอมพิวเตอร์แห่งชาติ หรือ NECTEC

มหาวิทยาลัยยังมีบทบาทในการประสานความร่วมมือระหว่างสถาบันการศึกษา หน่วยงานภาครัฐ องค์กรเอกชนและชุมชน เพื่อให้เกิดความร่วมมือในการวิจัยที่ตอบสนองต่อความต้องการของชุมชนท้องถิ่นอย่างแท้จริง โดยได้สนับสนุนเครือข่ายการวิจัยและนวัตกรรมเพื่อถ่ายทอดเทคโนโลยีสู่ชุมชนฐานราก สกอ. ภาคใต้ตอนบน เครือข่ายการวิจัยและพัฒนาภาครัฐร่วมเอกชนในเชิงพาณิชย์ของ สกอ. โครงการวิจัยและพัฒนาในพื้นที่ลุ่มน้ำปากน้ำจังหวัดนครศรีธรรมราช และศูนย์ประสานงานวิจัยเพื่อท้องถิ่นจังหวัดนครศรีธรรมราช สำนักงานกองทุนสนับสนุนการวิจัย เป็นต้น

ความสำเร็จของการดำเนินงานด้านการวิจัยในครั้งนี้ เป็นผลมาจากความมุ่งมั่นในการปฏิบัติงานของพนักงานมหาวิทยาลัยลักษณะทุกท่าน ทั้งผู้บริหาร คณาจารย์ และพนักงานสายปฏิบัติการที่มีส่วนช่วยผลักดันให้งานวิจัยของมหาวิทยาลัยบรรลุเป้าหมาย

# บทสรุปผู้บริหาร

**สถาบันวิจัยและพัฒนา** มีระบบการบริหารจัดการ และได้แบ่งโครงสร้างการบริหารงานออกเป็น 4 ฝ่าย คือ ฝ่ายประสานงานวิจัยภายใน ฝ่ายประสานงานวิจัยภายนอก ฝ่ายเผยแพร่ผลงานวิจัย และฝ่ายธุรการ มีคณะกรรมการพิจารณาจัดสรรทุน ทำหน้าที่ในการกำหนดนโยบายและแผนการดำเนินงานให้สอดคล้องกับนโยบายและวัตถุประสงค์ของมหาวิทยาลัย สถาบันวิจัยและพัฒนา ได้ปรับการทำงานแบบมุ่งเน้นยุทธศาสตร์การบริหารเชิงรุกมากขึ้น เพื่อให้ตอบสนองนโยบายและทิศทางการวิจัยของมหาวิทยาลัย พร้อมทั้งสถาบันวิจัยและพัฒนาได้มีคณะกรรมการประจำสถาบันวิจัยและพัฒนา ในการกำหนดนโยบายและให้ข้อเสนอแนะต่างๆ แก่ผู้บริหารและพนักงานของสถาบันฯ ในการขับเคลื่อนนโยบายสู่การปฏิบัติ

ในรอบปี พ.ศ. 2552 สถาบันวิจัยและพัฒนา ซึ่งเป็นหน่วยงานกลางในด้านการบริหาร สนับสนุน และส่งเสริมด้านการวิจัยของมหาวิทยาลัย ได้ดำเนินงานตามภารกิจและบทบาทหน้าที่ที่สรุปผลได้ดังนี้

**1) สนับสนุนการวิจัยเชิงพื้นที่ (Area based research)**  
มหาวิทยาลัยวลัยลักษณ์มีนโยบายการวิจัยที่มุ่งเน้นการวิจัยเชิงพื้นที่ (Area based research) เพื่อแก้ปัญหาและพัฒนาที่ตอบสนองต่อความต้องการของชุมชนท้องถิ่นภาคใต้ตอนบนเป็นหลัก สร้างองค์ความรู้ใหม่เพื่อเป็นผู้นำด้านการวิจัยในระดับสากล ส่งเสริมการวิจัยเป็นกระบวนการเรียนรู้ โดยเชื่อมโยงการบริหารงานวิจัยและการบริหารวิชาการเข้าด้วยกัน เพื่อสร้างสมดุลระหว่างการวิจัยพื้นฐานที่สร้างองค์ความรู้ใหม่กับการวิจัยที่สามารถนำผลการวิจัยไปใช้ประโยชน์และพัฒนาท้องถิ่น ชุมชน และสร้างมูลค่าเพิ่มสินค้าเกษตรและอุตสาหกรรม มหาวิทยาลัยโดยสถาบันวิจัยและพัฒนาเป็นศูนย์กลางในการส่งเสริมและสนับสนุนการวิจัยของมหาวิทยาลัยในรูปแบบการบริหาร “รวมบริการ ประสานภารกิจ” และเป็นกลไกสำคัญที่จะช่วยสนับสนุนส่งเสริมและชี้นำทิศทางการวิจัยให้เป็นไปตามนโยบายการวิจัยของมหาวิทยาลัยและของประเทศ

**2) สนับสนุนหน่วยวิจัย (Research Unit) และพัฒนาสู่หน่วยวิจัยความเป็นเลิศ (Research Unit of Excellence)**  
สถาบันวิจัยและพัฒนา ได้สนับสนุนการดำเนินการของหน่วยวิจัย (Research unit) อย่างต่อเนื่อง เพื่อสร้างความเข้มแข็งให้นักวิจัยและส่งเสริมให้เกิดการรวมกลุ่มของ



ผู้ช่วยศาสตราจารย์ ดร.ชิตณรงค์ ศิริสถิตย์กุล  
รักษาการแทนรองผู้อำนวยการสถาบันวิจัยและพัฒนา  
เมษายน 2553

นักวิจัยในลักษณะสาขาวิชาเดี่ยว (Single discipline) สาขาวิชา (Cross discipline) และพัฒนาสู่หน่วยวิจัยที่เป็นเลิศทางวิชาการ อย่างยั่งยืน มีทิศทางวิจัยที่ชัดเจน มีกิจกรรมและผลิตผลจากการวิจัยอย่างต่อเนื่อง เกิดพัฒนาการสู่ความเข้มแข็งของงานวิจัยที่เกิดองค์ความรู้ใหม่และการประยุกต์ใช้ในการแก้ปัญหาและพัฒนาประเทศ ปัจจุบันมหาวิทยาลัยมีหน่วยวิจัยทั้งสิ้น 10 หน่วยวิจัย ที่ได้รับการพัฒนาตาม Performancebase และส่งเสริมให้วิจัยแบบบูรณาการศาสตร์ (Multidisciplinary research) เพื่อให้มีทิศทางวิจัยที่ชัดเจน สอดคล้องกับนโยบายการวิจัยของมหาวิทยาลัย ในลักษณะ “Small and Focus” เป็นการพัฒนานักวิจัยรุ่นใหม่ สร้างนักวิจัยระดับบัณฑิตศึกษา และพัฒนางานวิจัยได้อย่างต่อเนื่องและยั่งยืนจนในปี พ.ศ.2552 นี้ สามารถพัฒนาสู่การเป็นหน่วยวิจัยความเป็นเลิศ (Research Unit of Excellence) แล้ว จำนวน 2 หน่วย คือ หน่วยวิจัยความเป็นเลิศ พลาสมาประยุกต์เพื่อการกลีกรวม ได้รับการสนับสนุนทุนดำเนินการจากศูนย์ความเป็นเลิศด้านฟิสิกส์ของประเทศไทย (Thailand Center of Excellence in Physics) และศูนย์ความรู้เฉพาะด้านนิเวศวิทยาพยากรณ์และการจัดการ ได้รับการสนับสนุนทุนดำเนินการจากศูนย์เทคโนโลยีอิเล็กทรอนิกส์และคอมพิวเตอร์แห่งชาติ หรือ NECTEC คาดว่าในปี พ.ศ. 2553 จะมีหน่วยวิจัยที่เป็นไปตามทิศทางวิจัยของมหาวิทยาลัยเกิดขึ้นอีก อย่างไรก็ตามในรอบปีนี้ ผลจากการดำเนินการสนับสนุนหน่วยวิจัยอย่างต่อเนื่องมีการประเมินตัวชี้วัดความสำเร็จเป็นประจำทุกปี ทำให้หน่วยวิจัยสามารถดำเนินงานได้อย่างต่อเนื่องและได้สร้างผลงานเชิงประจักษ์ที่สนองต่อสังคมท้องถิ่นตามนโยบายของมหาวิทยาลัย เช่น การวิจัยหลายโครงการที่นำไปสู่การพัฒนาในพื้นที่จังหวัดนครศรีธรรมราช เป็นต้น นอกจากนี้ยังมีผลการวิจัยเชิงพาณิชย์ที่นำไปสู่การจดสิทธิบัตรได้จำนวนหลายเรื่อง

**4) การแสวงหาแหล่งทุนและการนำผลการวิจัยไปใช้ประโยชน์ทั้งด้านองค์ความรู้ การสร้างมูลค่าเพิ่มและการสร้างประโยชน์ให้แก่ชุมชนท้องถิ่น** สถาบันวิจัยและพัฒนาได้ประสานงานการวิจัยทั้งภายในและภายนอกเป็นแหล่งทุนให้กับหน่วยงานต่างๆ เช่น การเป็นผู้ประสานงานการวิจัยและพัฒนาพื้นที่ลุ่มน้ำปากพนัง จังหวัดนครศรีธรรมราช ภายใต้การสนับสนุนทุนการวิจัยจากสำนักงานกองทุนสนับสนุนการวิจัย (สกว.) การเป็นแม่ข่ายการวิจัยและถ่ายทอดเทคโนโลยีสู่ชุมชนภาคใต้ตอนบนภายใต้สำนักงานคณะกรรมการการอุดมศึกษา (สกอ.) การประสานงานเชิงรุกที่ทำให้อาจารย์ได้รับทุนการวิจัยเชิงพาณิชย์จาก สกอ. การจัดทำโครงการนำร่องเพื่อผลักดันนโยบายและยุทธศาสตร์การวิจัยของชาติแบบมีส่วนร่วม โดย

การสนับสนุนจากสำนักงานคณะกรรมการวิจัยแห่งชาติ (วช.) การเป็นแหล่งข้อมูลทุนวิจัยโดยจัดทำประกาศประชาสัมพันธ์ทาง website และการจัดประชุมสัมมนาการสนับสนุนการวิจัยจากแหล่งทุนต่างๆ อีกทั้งมีการรวบรวมบทความงานวิจัย นอกจากนี้สถาบันวิจัยและพัฒนา ยังได้รับความร่วมมือจากคณาจารย์ที่เสียสละเวลาเพื่อมาทำงานส่วนรวมให้กับสถาบันวิจัยและพัฒนา ในการจัดทำวารสาร Walailak Journal of Science and Technology และวารสารสังคมศาสตร์ เพื่อเผยแพร่ผลงานวิจัยของอาจารย์ทั้งภายในและภายนอก จนเป็นที่ยอมรับด้านคุณภาพในวงวิชาการทั่วไป

**3) การสนับสนุนทุนอุดหนุนการวิจัย** มหาวิทยาลัยได้จัดสรรทุนวิจัยและได้รับการอุดหนุนการวิจัยจากภายนอกและจัดสรรทุนภายในทั้งสิ้น 8 ประเภท ได้แก่ 1) ทุนจัดทำข้อเสนอโครงการวิจัย 2) ทุนส่งเสริมนักวิจัยใหม่ 3) ทุนเพิ่มขีดความสามารถนักวิจัย 4) ทุนสนับสนุนกลุ่มวิจัย 5) ทุนอุดหนุนการวิจัยประเภทเชื่อมโยงกับบัณฑิตศึกษา (โท-เอก) 6) ทุนอุดหนุนการวิจัยประเภทโครงการของนักศึกษาปริญญาตรี 7) ทุนอุดหนุนการวิจัยร่วมกับสำนักงานกองทุนสนับสนุนการวิจัยฝ่ายวิจัยเพื่อท้องถิ่นจังหวัดนครศรีธรรมราช (matching fund) และ 8) ทุนวิจัยจากงบประมาณแผ่นดิน รวมเป็นทุนอุดหนุนการวิจัยประมาณ 57.86 ล้านบาท โดยมีโครงการวิจัยใหม่ทั้งสิ้น 113 โครงการ เป็นโครงการที่ได้รับทุนสนับสนุนจากมหาวิทยาลัย 51 โครงการและจากหน่วยงานภายนอก 62 โครงการ เมื่อเทียบอัตราส่วนของอาจารย์ต่อทุนสนับสนุนการวิจัยทั้งหมดประมาณ 199,506 บาทต่ออาจารย์

**5) การตีพิมพ์เผยแพร่ผลงานวิจัย** มหาวิทยาลัยได้สนับสนุนให้มีรางวัลในการเผยแพร่ผลงานวิจัยเพื่อเป็นแรงจูงใจและสร้างขวัญกำลังใจสำหรับนักวิจัยที่มีความสามารถผลิตผลงานวิจัยและนำไปใช้ประโยชน์หรือเผยแพร่ในรูปแบบต่างๆ เป็นการเสริมสร้างพลังการผลิตผลงานของนักวิจัยอย่างต่อเนื่อง ซึ่งรางวัลที่มหาวิทยาลัยสนับสนุนประกอบด้วย รางวัลตีพิมพ์งานวิจัย 5,000 ถึง 10,000 บาท/ผลงานวิจัย พร้อมกันนี้ มหาวิทยาลัยวลัยลักษณ์ให้การสนับสนุนการนำเสนอผลงานวิจัยในที่ประชุมวิชาการต่างๆ ทั้งภายในประเทศและต่างประเทศ โดยการนำเสนอผลงานวิจัยในที่ประชุมวิชาการภายในประเทศ 15,000 บาท/ผลงานวิจัย และภายนอกประเทศมหาวิทยาลัยสนับสนุน 100,000 บาท/ผลงานวิจัย

**การตีพิมพ์เผยแพร่ผลงานวิจัย** ของอาจารย์ที่ได้รับ การเผยแพร่ทั้งในระดับนานาชาติและระดับชาติในปี พ.ศ. 2552 จำนวนทั้งสิ้น 314 เรื่อง เป็นผลงานที่ได้รับการตีพิมพ์ ในวารสารจำนวน 105 เรื่อง ผลงานที่เสนอในการประชุม วิชาการจำนวน 202 เรื่อง และมีบทความในหนังสือจำนวน 7 เรื่อง พบว่ามีอัตราส่วนการตีพิมพ์เผยแพร่ในวารสารวิชาการ และบทความในหนังสือประมาณ 0.39 เรื่องต่ออาจารย์ คิด จากจำนวนอาจารย์ 290 คน *ไม่รวมอาจารย์ที่ลาศึกษาต่อ* ซึ่ง เพิ่มขึ้นจากปี 2549, 2550 และปี 2551 (0.22, 0.33 และ 0.36 เรื่องต่อคนตามลำดับ) เมื่อพิจารณาผลรวมของ ผลงานวิจัยทั้งการตีพิมพ์เผยแพร่ในวารสารวิชาการ การ นำเสนอผลงานในที่ประชุมในระดับชาติและนานาชาติของ อาจารย์ และบทความในหนังสือ พบว่ามีอัตราส่วนประมาณ 1.08 แสดงให้เห็นถึงศักยภาพการพัฒนาการงานด้านวิจัยของ คณาจารย์ในแต่ละสำนักวิชา เกิดประโยชน์และเน้นการ แก้ปัญหาเชิงพื้นที่แบบมีส่วนร่วมของทุกภาคส่วนที่เกี่ยวข้อง

นอกจากนี้มหาวิทยาลัยวลัยลักษณ์มีการยกย่อง เชิดชูเกียรติ นักวิจัยที่มีผลงานวิจัย งานสร้างสรรค์ดีเด่น และ อาจารย์ที่มีการเรียนการสอนดีเด่น โดยในการศึกษา 2552 นี้ มหาวิทยาลัยได้คัดเลือกอาจารย์ดีเด่นด้านการวิจัยและการ เรียนการสอน จำนวน 2 ท่าน คือ รองศาสตราจารย์ ดร.เดวิด เจมส์ ฮาร์ตติง และดร.กิตติพงษ์ ไหลภาภรณ์ตามลำดับ ซึ่ง การประกาศรางวัลอาจารย์ดีเด่นด้านการวิจัย เป็นแรงกระตุ้น ให้นักวิจัยเหล่านั้นได้พัฒนาผลงานของตนเองอย่างต่อเนื่อง ต่อไป และเป็นแรงบันดาลใจสำหรับนักวิจัยท่านอื่นๆ ของ มหาวิทยาลัยใช้เป็นแบบอย่างในการทำวิจัย หรือสร้าง ความร่วมมือด้านการวิจัยต่อไป

มหาวิทยาลัยได้ให้การสนับสนุนงบประมาณในการ พัฒนา ดำเนินการอบรม สัมมนา และการจดสิทธิบัตร มา ตั้งแต่ปี 2549 ทำให้ในปี 2552 คณาจารย์ได้มีผลงานที่ นำไปสู่การยื่นขอจดสิทธิบัตร จำนวน 1 เรื่อง คือ “การ ปรับปรุงความคงทนของไม้ยางพาราโดยการต้มในน้ำภายใต้ ความดัน” และผลงานที่ยื่นขอจดอนุสิทธิบัตร จำนวน 4 เรื่อง พร้อมกันนี้มหาวิทยาลัยได้มีผลงานที่นำไปสู่การจดทะเบียน คู่คุ้มครองลิขสิทธิ์ทางด้านโปรแกรมคอมพิวเตอร์ จำนวน 4 โปรแกรม

ความสำเร็จของผลงานในรอบปี 2552 นี้ เป็นผล มาจากความร่วมมือของผู้บริหารวิชาการ คณาจารย์ และ พนักงานสนับสนุนสายปฏิบัติการที่เกี่ยวข้องทุกฝ่าย นับได้ ว่า สถาบันวิจัยและพัฒนาในฐานะเป็นหน่วยงานกลางใน การบริหารงานวิจัยของมหาวิทยาลัยในรูปแบบ “**รวม บริการประสานภารกิจ**” มีบทบาทสำคัญในการบริหารการ วิจัยในด้าน การสนับสนุน ส่งเสริม ผลักดัน และประสาน ความร่วมมือกับสำนักวิชาและหน่วยงานสนับสนุนต่างๆ ทั้ง ภายในและภายนอก เพื่อให้บรรลุเป้าหมายงานด้านการ วิจัยที่สอดคล้องกับนโยบายและทิศทางการวิจัยของ มหาวิทยาลัย ในนามผู้บริหารและพนักงานของสถาบันวิจัย และพัฒนา ผมขอถือโอกาสนี้ขอบคุณพนักงานของ มหาวิทยาลัยทุกฝ่าย ที่ได้ให้ความร่วมมือและมีส่วนช่วย ผลักดันให้งานด้านการวิจัยของมหาวิทยาลัยบรรลุเป้าหมาย ตามวิสัยทัศน์และนโยบายการวิจัยของมหาวิทยาลัย



# คณะกรรมการประจำสถาบันวิจัยและพัฒนา

## ประธาน



รศ.ดร.ไทย ทิพย์สุวรรณกุล  
อธิการบดีมหาวิทยาลัยวลัยลักษณ์

## รองประธานกรรมการ



รศ.ดร.ก้าน จันทร์พรหมมา  
รองอธิการบดีฝ่ายวิจัย

## กรรมการผู้ทรงคุณวุฒิ



ศ.ดร.สนิธ อักษรแก้ว



ศ.เกียรติคุณ  
ดร.ชัชชาติ เทพธรรานนท์



ศ.เกียรติคุณ  
ดร.อัจฉรา จันทร์ฉาย



ดร.สีลาภรณ์ บัวสาย

## กรรมการ



ศ.ดร.ธีระยุทธ กลิ่นสุคนธ์  
รองอธิการบดีฝ่ายวิชาการ



ดร.รุ่งโรจน์ รัตนโอภาส  
สำนักวิชาวิทยาศาสตร์



ดร.เลิศชาย คิริชัย  
สำนักวิชาศิลปศาสตร์



ผศ.ดร.มณฑล เลิศคณานิขกุล  
สำนักวิชาสหเวชศาสตร์ฯ

## กรรมการ



ผศ.ดร.นัยนา หนูนิล  
สำนักวิชาพยาบาลศาสตร์



รศ.ดร.พูลพงษ์ บุญพราหมณ์  
สำนักวิชาสารสนเทศฯ



ดร.สุรัตน์ พงษ์พิพัฒน์พานิช  
สำนักวิชาการจัดการ



ดร.สุวิทย์ วุฒิสุทธิเมธาวิ  
สำนักวิชาเทคโนโลยีการเกษตร



ผศ.ดร.นิรันดร มาแทน  
สำนักวิชาวิศวกรรมศาสตร์ฯ



นายกิตติ เชาวนะ  
สำนักวิชาสถาปัตยกรรมฯ



นายอรรถรัตน์ พัฒนวงศา  
สำนักวิชาเภสัชศาสตร์



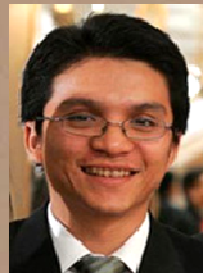
รศ.ดร.นพมาศ วงศ์วิทย์เดชา  
สำนักวิชาแพทยศาสตร์



ผศ.ดร.มนตรี อิศรไกรศีล  
ศูนย์เครื่องมือวิทยาศาสตร์ฯ



ดร.วันสุรีย์ พรหมภัทร  
ศูนย์บริการวิชาการ



ผศ.ดร.จิรพล สังข์โพธิ์  
ศูนย์คอมพิวเตอร์



ผศ.อรรถจน์ บันฑิตย์  
ศูนย์บรรณสารและสื่อการศึกษา

## กรรมการและเลขานุการ



รศ.ดร.ก้าน จันทร์พรหมมา  
ผู้อำนวยการสถาบันวิจัยและพัฒนา  
(รักษาการแทน)

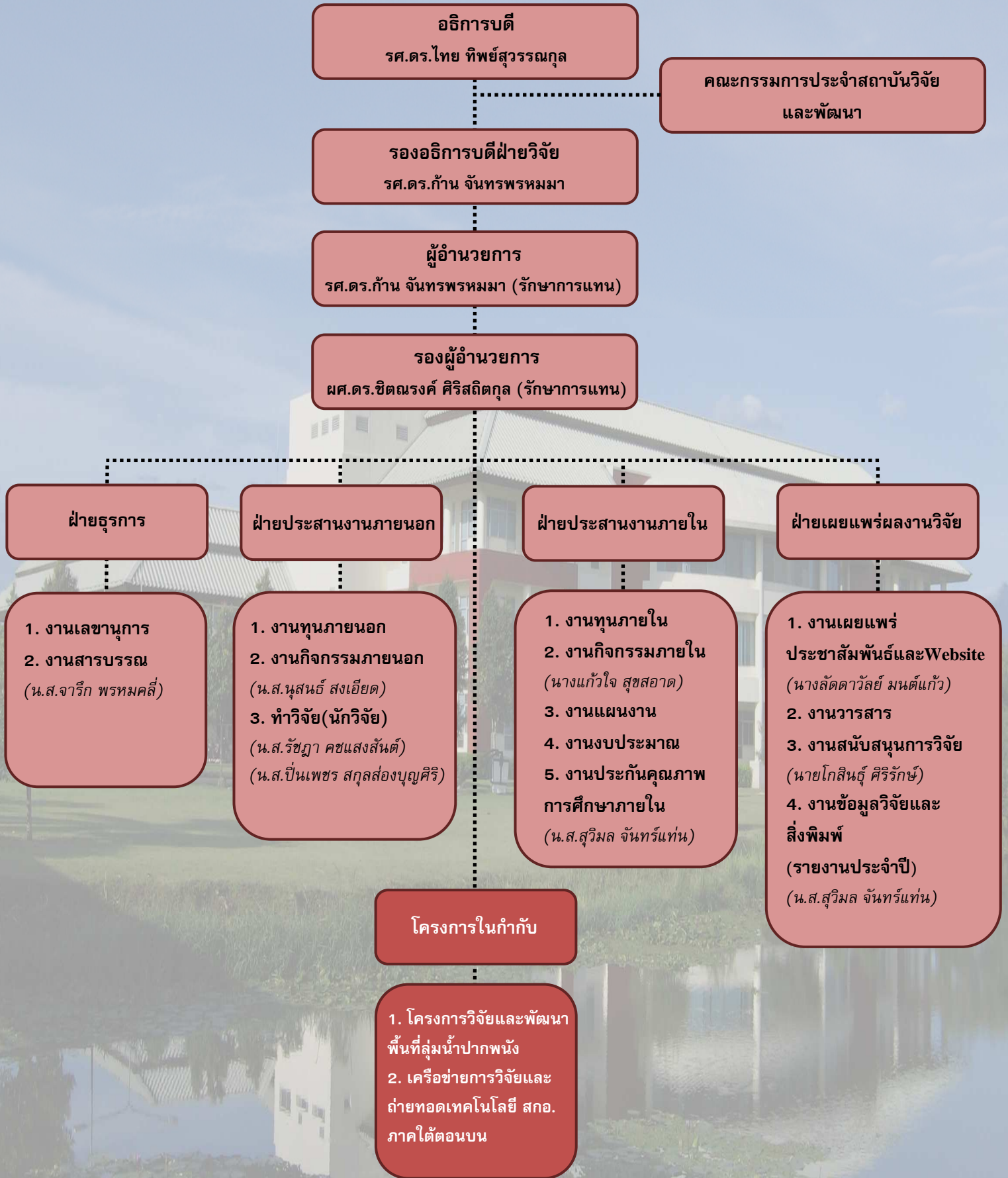


ผศ.ดร.ชิตนรงค์ ศิริสถิตย์กุล  
รองผู้อำนวยการสถาบันวิจัยและพัฒนา  
(รักษาการแทน)

## กรรมการและผู้ช่วยเลขานุการ

# โครงสร้างองค์กรของ สถาบันวิจัยและพัฒนา (IRD)

ปัจจุบัน IRD มีการแบ่งส่วนงานเป็น 4 กลุ่มงาน ดังนี้ ฝ่ายประสานงานภายใน ฝ่ายประสานงานภายนอก ฝ่ายเผยแพร่ผลงานวิจัย และฝ่ายธุรการ





## เป้าหมายหลัก

1. เป็นมหาวิทยาลัยที่มุ่งเน้นการวิจัย เพื่อสร้างองค์ความรู้ใหม่ เพื่อเป็นผู้นำด้านการวิจัยในระดับสากล
2. เป็นมหาวิทยาลัยที่มุ่งเน้นการวิจัย เพื่อแก้ปัญหาและพัฒนาที่ตอบสนองต่อความต้องการของชุมชนท้องถิ่นภาคใต้ตอนบน

## วิสัยทัศน์ “3ล”

มหาวิทยาลัยวลัยลักษณ์ภายใต้การบริหารงานของสถาบันวิจัยและพัฒนา จะเป็น “แหล่ง” ข้อมูลผลผลิตงานวิจัย เป็น “หลัก” ของชุมชนท้องถิ่นด้วยกระบวนการวิจัยเพื่อการพัฒนาที่ยั่งยืนและเป็น “เลิศ” สู่สากลปี 2555

## พันธกิจ

สนับสนุนและส่งเสริมการวิจัยเพื่อแก้ปัญหาตอบสนองต่อความต้องการของชุมชนท้องถิ่นภาคใต้ ตลอดจนพัฒนางานวิจัยที่มุ่งสร้างองค์ความรู้ใหม่และส่งเสริมการวิจัยเป็นกระบวนการเรียนรู้



## นโยบายการวิจัย

สนับสนุนการวิจัย ที่มุ่งเน้นการวิจัยเชิงพื้นที่ (Area based research) โดยสนับสนุน และส่งเสริมการวิจัยเพื่อแก้ปัญหาที่ตอบสนองต่อความต้องการของชุมชนท้องถิ่นภาคใต้ตอนบนเป็นหลัก ตลอดจนพัฒนางานวิจัยที่มุ่งสร้างองค์ความรู้ใหม่เพื่อเป็นผู้นำด้านการวิจัยในระดับสากล และส่งเสริมการวิจัยเป็นกระบวนการเรียนรู้ ทั้งนี้การบริหารงานวิจัยกับการบริการวิชาการจะมีความเชื่อมโยงกัน โดยมีความสมดุลระหว่างการวิจัยพื้นฐานเพื่อสร้างองค์ความรู้ใหม่กับการวิจัยที่สามารถนำผลการวิจัยไปใช้แก้ปัญหาและพัฒนาท้องถิ่น

## บทบาทและหน้าที่ความรับผิดชอบ

มหาวิทยาลัยวลัยลักษณ์ ได้กำหนดให้สถาบันวิจัยและพัฒนาเป็นศูนย์กลางในการส่งเสริมและสนับสนุนการวิจัยของมหาวิทยาลัย และเป็นกลไกที่สำคัญที่จะช่วยสนับสนุน ส่งเสริมและชี้นำทิศทางการวิจัยให้เป็นไปตามนโยบายการวิจัยของมหาวิทยาลัยและของประเทศชาติแก่อาจารย์และนักวิจัย เปรียบเสมือน สถาบันวิจัยและพัฒนาอยู่ระหว่างนักวิจัยกับผลผลิตงานวิจัย จึงทำให้สถาบันวิจัยและพัฒนาต้องมีการพัฒนาบทบาทหน้าที่หลายด้านให้สอดคล้องกับการพัฒนาการของมหาวิทยาลัยในแต่ละยุคสมัย เพื่อให้ครอบคลุมพันธกิจที่กำหนด สถาบันวิจัยและพัฒนาจึงมุ่งพัฒนางานเดิม เร่งเสริมงานใหม่ในฐานะผู้ขับเคลื่อนการวิจัยมหาวิทยาลัย ทั้งในการพัฒนาระบบและกลไก ในการสนับสนุนการผลิตงานวิจัยและงานสร้างสรรค์ มีระบบบริหารจัดการความรู้จากงานวิจัยและงานสร้างสรรค์

## IRD

# ทำเนียบผู้บริหาร

## สถาบันวิจัยและพัฒนา มหาวิทยาลัยวลัยลักษณ์

### ผู้อำนวยการ

- **ดร.ทรงศักดิ์ เกียรติสุข** รักษาการแทนผู้อำนวยการสถาบันวิจัยและพัฒนา  
(3 ตุลาคม 2539 – 1 ตุลาคม 2540)
- **ดร.ไพบุลย์ ประโมจน์ย์** ผู้กำกับดูแลสถาบันวิจัยและพัฒนา  
(3 พฤศจิกายน 2540 – 1 มิถุนายน 2541)  
รักษาการแทนผู้อำนวยการสถาบันวิจัยและพัฒนา  
(1 มิถุนายน 2541 – 16 พฤศจิกายน 2541)  
รักษาการแทนผู้อำนวยการสถาบันวิจัยและพัฒนา  
(16 พฤศจิกายน 2541 – 3 พฤษภาคม 2542)
- **ศ.นพ.วิจารณ์ พานิช** รักษาการแทนผู้อำนวยการสถาบันวิจัยและพัฒนา  
(3 พฤษภาคม 2542 – 23 สิงหาคม 2542)
- **ศ.ดร.นักสิทธิ์ คุ้มณาชัย** รักษาการแทนผู้อำนวยการสถาบันวิจัยและพัฒนา  
(23 สิงหาคม 2542 – 1 ธันวาคม 2542)
- **ผศ.ดร.ปิติวงษ์ ตันติโชค** รักษาการแทนผู้อำนวยการสถาบันวิจัยและพัฒนา  
(1 ธันวาคม 2542 – 8 เมษายน 2546)
- **รศ.ดร.ชัยวิทย์ ศิลาวชิชาไนย** รักษาการแทนผู้อำนวยการสถาบันวิจัยและพัฒนา  
(8 เมษายน 2546 – 1 สิงหาคม 2546)
- **ศ.ดร.ธีระยุทธ กลิ่นสุคนธ์** รักษาการแทนผู้อำนวยการสถาบันวิจัยและพัฒนา  
(1 สิงหาคม 2546 – 14 มีนาคม 2547)
- **รศ.ดร.ก้าน จันทร์พรหมมา** รักษาการแทนผู้อำนวยการสถาบันวิจัยและพัฒนา  
(14 มีนาคม 2547 – 18 ธันวาคม 2547)
- **รศ.ดร.ก้าน จันทร์พรหมมา** ผู้อำนวยการสถาบันวิจัยและพัฒนา  
(19 ธันวาคม 2547 – 13 มิถุนายน 2550)
- **รศ.ดร.ก้าน จันทร์พรหมมา** รักษาการแทนผู้อำนวยการสถาบันวิจัยและพัฒนา  
(13 มิถุนายน 2550 – ปัจจุบัน)

### รองผู้อำนวยการ

- **ดร.วัฒนพงศ์ เกิดทองมี** รักษาการแทนรองผู้อำนวยการสถาบันวิจัยและพัฒนา  
(8 เมษายน 2546 – 1 สิงหาคม 2546)
- **ผศ.ดร.สมศักดิ์ มณีพงศ์** รักษาการแทนรองผู้อำนวยการสถาบันวิจัยและพัฒนา  
(1 สิงหาคม 2546 – 14 มีนาคม 2547)
- **พันเอก นายแพทย์วิเชียร ชูเสมอ** รักษาการแทนรองผู้อำนวยการสถาบันวิจัยและพัฒนา  
(12 มีนาคม 2550 – 31 ตุลาคม 2551)
- **ผศ.ดร.ชิตณรงค์ ศิริสถิตย์กุล** รักษาการแทนรองผู้อำนวยการสถาบันวิจัยและพัฒนา  
(1 พฤศจิกายน 2550 – 31 ธันวาคม 2552)



# บุคลากรสถาบันวิจัยและพัฒนา พ.ศ. 2552



รศ.ดร.ก้าน จันทร์พรหมมา  
รักษาการแทนผู้อำนวยการสถาบันวิจัยและพัฒนา



ผศ.ดร.ชิตณรงค์ ติริสภิตย์กุล  
รักษาการแทนรองผู้อำนวยการสถาบันวิจัยและพัฒนา



นางสาวนุสนธ์ สงเอียด  
เจ้าหน้าที่บริหารงานทั่วไป



นางแก้วใจ สุขสอาด  
เจ้าหน้าที่บริหารงานทั่วไป



นางสาวสุวิมล จันทร์แทน  
เจ้าหน้าที่บริหารงานทั่วไป



นายโกสินธุ์ ติริรักษ์  
เจ้าหน้าที่บริหารงานทั่วไป



นางสาวดิดาวลัย มนต์แก้ว  
พนักงานธุรการ



นางสาวจารึก พรหมดล  
พนักงานธุรการ

## นักวิจัย



นางสาวรัชฎา ดชแสงสันต์



นางสาวปิ่นเพชร สกุลส่องบุญศิริ

## บุคลากรโครงการในกำกับ



นางสาวสุนันทา เมืองทรัพย์  
เจ้าหน้าที่ประสานงานเครือข่ายการวิจัยฯ  
สกอ.ภาคใต้บน



นางสาวกฤติ ไกรวงศ์  
เจ้าหน้าที่ประสานงานเครือข่ายการวิจัยฯ  
สกอ.ภาคใต้บน



นางสาวบุญรัตน์ จันทรภักดี  
เจ้าหน้าที่ประสานงานโครงการวิจัยและพัฒนา  
พื้นที่ลุ่มน้ำปากพนัง

# กิจกรรมในรอบปีงบประมาณ

พ.ศ. 2552



เครือข่ายการวิจัยและนวัตกรรมเพื่อถ่ายทอดเทคโนโลยีสู่ชุมชนฐานราก (สกอ.) ภาคใต้ตอนบน  
ได้จัดกิจกรรมการนำเสนอข้อเสนอโครงการวิจัยปีงบประมาณ 2552  
วันอังคารที่ 24 พฤศจิกายน 2551 ณ ห้องประชุม 1 อาคารวิจัย มหาวิทยาลัยวลัยลักษณ์



สำนักประสานงานชุดโครงการวิจัยและพัฒนาพื้นที่ลุ่มน้ำปากพนัง สถาบันวิจัยและพัฒนา ได้จัดทำโครงการวิจัยเรื่องการมีส่วนร่วมของชุมชนในการจัดการพื้นที่ป่าต้นน้ำปากพนังอย่างยั่งยืน ร่วมกับอุทยานแห่งชาติเขาปู่-เขาย่า หน่วยจัดการต้นน้ำปากพนัง สถานีวิจัยต้นน้ำคีรีวง และคณะกรรมการอนุรักษ์และฟื้นฟูป่าต้นน้ำตำบลวังอ่าง จัดกิจกรรมค่ายเยาวชนอนุรักษ์ป่าต้นน้ำของอำเภอชะอวด-ป่าพะยอม ระหว่างวันที่ 27-29 ตุลาคม 2551 ณ โรงเรียนบ้านวังหอน อ.ชะอวด จ.นครศรีธรรมราช ซึ่งมีเยาวชนเข้าร่วมประมาณ 50 คน โดยมี นายสมชัย แสงแก้ว หัวหน้าอุทยานแห่งชาติเขาปู่-เขาย่า ได้ให้เกียรติมาเป็นประธานเปิดค่ายเยาวชนดังกล่าว



โครงการวิจัยและพัฒนาพื้นที่ลุ่มน้ำปากพนัง สถาบันวิจัยและพัฒนา เข้าร่วมต้อนรับรองมนตรี ในโอกาสที่ติดตาม  
การดำเนินงานโครงการวิจัยและพัฒนาพื้นที่ลุ่มน้ำปากพนังอันเนื่องมาจากพระราชดำริ  
วันที่ 9 ตุลาคม 2551 ณ ศูนย์อำนวยการและประสานการดำเนินงานโครงการอันเนื่องมาจากพระราชดำริ



สถาบันวิจัยและพัฒนา ร่วมกับโครงการศูนย์วิจัยวิทยาการสุขภาพ จัดกิจกรรม FACULTY SEMENAR  
เรื่อง **A study of cardiovascular effects of substance isolated from fresh fruits of *Randia  
siamensis*** โดย ดร.รพีพร ขวัญเชื้อ อาจารย์สำนักวิชาแพทยศาสตร์  
วันอังคารที่ 7 ตุลาคม 2551 เวลา 13.30-14.30 น. ณ ห้องประชุม 2 อาคารวิจัย มหาวิทยาลัยวลัยลักษณ์



**โครงการเครือข่ายการวิจัยและนวัตกรรมเพื่อถ่ายทอดเทคโนโลยีสู่ชุมชนฐานราก สกอ. ภาคใต้ตอนบน  
จัดพิธีลงนามสัญญาเงินทุนอุดหนุนการวิจัย ปีงบประมาณ 2552 และการนำเสนอรายงานความก้าวหน้าโครงการวิจัย  
ปีงบประมาณ 2551**

**วันพุธที่ 4 กุมภาพันธ์ 2552 เวลา 08.30-16.30 น. ณ อาคารวิจัย มหาวิทยาลัยวลัยลักษณ์**



**รศ.ดร.ก้าน จันท์พรหมมา และ ดร.เลิศชาย ศิริชัย ร่วมบันทึกรายการวิทยุ "นานาสาระ"และบันทึกรายการโทรทัศน์  
"วลัยลักษณ์สู่สังคม" โครงการ "การสร้างความสำเร็จและแนวทางแก่ชาวชนบทภาคใต้ในการเผชิญหน้ากับ  
วิกฤติการณ์ทางเศรษฐกิจ"**

**วันพฤหัสบดีที่ 12 กุมภาพันธ์ 2552 เวลา 13.00 น. ณ ห้องบันทึกรายการ มหาวิทยาลัยวลัยลักษณ์**



หน่วยวิจัยกุ่ม มหาวิทยาลัยวลัยลักษณ์ ร่วมกับชมรมผู้เลี้ยงกุ่มสุราษฎร์ธานี สำนักงานพัฒนาวิทยาศาสตร์และเทคโนโลยีแห่งชาติ และศูนย์พันธุวิศวกรรมและเทคโนโลยีแห่งชาติ จัดสัมมนาวิชาการ เรื่อง เทคโนโลยีการพัฒนาพ่อแม่พันธุ์จากกุ่มเลี้ยง (Domesticated Broodstock)

วันจันทร์ที่ 16 กุมภาพันธ์ 2552 เวลา 8.00-16.00 น. ณ ห้องศรีวิชัย D โรงแรมวังใต้ จ.สุราษฎร์ธานี



ฝ่ายประสานงานวิจัยเพื่อท้องถิ่น สำนักงานคณะกรรมการวิจัยแห่งชาติ ร่วมกับสถาบันวิจัยและพัฒนา มหาวิทยาลัยวลัยลักษณ์ จัดการสัมมนา เรื่อง การสร้างความเข้าใจและแนวทางแก่ชาวชนบทภาคใต้ในการเผชิญหน้า กับวิกฤติการณ์ทางเศรษฐกิจ ระหว่างวันที่ 25-26 กุมภาพันธ์ 2552 ณ อาคารเรียนรวม 5 มหาวิทยาลัยวลัยลักษณ์



สถาบันวิจัยและพัฒนาจัดการสัมมนาวิชาการ โครงการวิจัยของนักศึกษาปริญญาตรีที่ได้รับทุนอุดหนุนการวิจัย  
ปีการศึกษา 2551 "บัณฑิตวิจัย"  
ณ ห้องประชุม อาคารวิจัย มหาวิทยาลัยวลัยลักษณ์



ลงนามใน MOA ระหว่างสำนักงานคณะกรรมการวิจัยแห่งชาติ และเครือข่าย ในระบบวิจัย  
การประชุมเรื่อง "กลไกการนำผลการวิจัยสู่การใช้ประโยชน์" ในงาน Thailand Research Expo 2009:  
Road Show ภาคใต้  
วันศุกร์ที่ 27 กุมภาพันธ์ 2552 ณ โรงแรมรอยัลภูเก็ต ซิตี้ จ.ภูเก็ต



สถาบันวิจัยและพัฒนาจัดการประชุมคณะกรรมการพิจารณาจัดสรรทุนอุดหนุนและติดตามฯ  
วันอังคารที่ 3 มีนาคม 2552 เวลา 10.00-12.00 น. ณ ห้องประชุม 2 อาคารวิจัย มหาวิทยาลัยวลัยลักษณ์



โครงการจัดทำต้นแบบ (Model) นำร่องฯ: การจัดการน้ำพื้นที่ตำบลขนานนาก โดยสถาบันวิจัยและพัฒนา  
จัดทำวีดิทัศน์ เพื่อนำเสนอโครงการ  
วันพุธที่ 4 มีนาคม 2552 ณ ตำบลขนานนาก อ.ปากพนัง จ.นครศรีธรรมราช



เครือข่ายการวิจัยและนวัตกรรมเพื่อถ่ายทอดเทคโนโลยีสู่ชุมชนฐานราก (สกอ.) ภาคใต้ตอนบน  
จัดประชุมวิชาการเครือข่ายการวิจัยสถาบันอุดมศึกษา ปี 2552 เรื่อง "เศรษฐกิจฐานความรู้สู่ภูมิภาคชาติ"  
ระหว่างวันที่ 2-3 เมษายน 2552 ณ โรงแรมทวินโลตัส จ.นครศรีธรรมราช



เครือข่ายการวิจัยและนวัตกรรมเพื่อถ่ายทอดเทคโนโลยีสู่ชุมชนฐานราก (สกอ.) ภาคใต้ตอนบนนำผู้เข้าร่วมประชุม  
สำรวจเส้นทางท่องเที่ยวเชิงนิเวศน์ ในการประชุมวิชาการเครือข่ายการวิจัยสถาบันอุดมศึกษา ปี 2552

เรื่อง "เศรษฐกิจฐานความรู้สู่ภูมิภาค" **เรื่อง "เศรษฐกิจฐานความรู้สู่ภูมิภาค"**

ระหว่างวันที่ 2-3 เมษายน 2552 ณ โรงแรมวินโลดส์ จ.นครศรีธรรมราช



**โครงการจัดทำต้นแบบ (Model) นำร่องฯ:การจัดการน้ำพื้นที่ตำบลขนานนาก โดยสถาบันวิจัยและพัฒนา  
จัดโครงการศึกษาดูงาน "แลกเปลี่ยนเรียนรู้การจัดการน้ำสู่ความสมดุล"  
ระหว่างวันที่ 5-8 เมษายน 2552 ณ ต.แพรกกนามแดง อ.อัมพวา จ.สมุทรสงคราม**



**โครงการจัดทำต้นแบบ (Model) นำร่องฯ:การจัดการน้ำพื้นที่ตำบลขนานนาก โดยสถาบันวิจัยและพัฒนา  
เข้าร่วมงานรดน้ำผู้สูงอายุ  
วันอาทิตย์ที่ 12 เมษายน 2552 ณ องค์การบริหารส่วนตำบลขนานนาก อ.ปากพนัง จ.นครศรีธรรมราช**



**โครงการจัดทำต้นแบบ (Model) นำร่องฯ : การจัดการน้ำพื้นที่ตำบลชนบท โดยสถาบันวิจัยและพัฒนา**  
**จัดประชุมแกนนำชุมชนเพื่อนำเสนอแนวทางการบริหารจัดการน้ำพื้นที่ตำบลชนบท**  
**วันอังคารที่ 28 เมษายน 2552 ณ วัดโคกมะม่วง ต.ชนบท อ.ปากพอง จ.นครศรีธรรมราช**



**สถาบันวิจัยและพัฒนา ร่วมกับโครงการศูนย์วิจัยวิทยาการสุขภาพ จัดกิจกรรม FACULTY SEMENAR ครั้งที่ 1**  
**ประจำปี 2552 เรื่อง "Identification of Task and Behaviors of Boat Repair Workers associated with**  
**Personal and Take Home Lead Contamination" โดยอาจารย์จ่านงค์ ธนะภพ**  
**อาจารย์ประจำสำนักวิชาสหเวชศาสตร์และสาธารณสุขศาสตร์**  
**วันอังคารที่ 12 พฤษภาคม 2552 เวลา 13.30-14.30 น. ณ ห้องประชุม 2 อาคารวิจัย มหาวิทยาลัยวลัยลักษณ์**

