



แผนแม่บท

โครงการพัฒนาพื้นที่ลุ่มน้ำปากพนังอันเนื่องมาจากพระราชดำริ

พ.ศ. ๒๕๖๐-๒๕๖๔



คณะกรรมการพัฒนาสิ่งแวดล้อม คณะกรรมการพัฒนาอาชีพ

คณะอนุประสานการดำเนินงาน

โครงการพัฒนาพื้นที่ลุ่มน้ำปากพนังอันเนื่องมาจากพระราชดำริ

มิถุนายน ๒๕๖๐

## สารบัญ

## หน้า

### ส่วนที่ ๑ บทนำ

- |   |    |
|---|----|
| ๑. ความเป็นมา                             | ๑  |
| ๒. พระราชดำริสำคัญ                        | ๓  |
| ๓. สภาพปัญหาหลักที่ยังมีอยู่              | ๔  |
| ๔. ผลสัมฤทธิ์จากการพัฒนาที่สำคัญที่ผ่านมา | ๑๐ |

### ส่วนที่ ๒ กรอบแนวคิดหลักการพัฒนาโครงการพัฒนาพื้นที่ลุ่มน้ำปากพนัง อันเนื่องมาจากพระราชดำริ

### ส่วนที่ ๓ ยุทธศาสตร์พื้นที่ลุ่มน้ำปากพนัง

- |  |    |
|--|----|
| ๑. วิสัยทัศน์                                    | ๑๙ |
| ๒. พันธกิจ                                       | ๑๙ |
| ๓. เป้าประสงค์                                   | ๑๙ |
| ๔. ตัวชี้วัด                                     | ๒๐ |
| ๕. ยุทธศาสตร์การพัฒนา กลยุทธ์ และแนวทางดำเนินงาน | ๒๐ |
| ๖. งบประมาณ                                      | ๒๙ |

### ส่วนที่ ๔ การบริหารจัดการแผนแม่บทสู่การปฏิบัติ

- |   |    |
|---|----|
| ๑. หลักการ                                      | ๓๐ |
| ๒. แนวทางการขับเคลื่อนการดำเนินการสู่การปฏิบัติ | ๓๐ |
| ๓. กลไกการขับเคลื่อนการดำเนินงาน                | ๓๒ |
| ๔. การบริหาร ติดตาม และการประเมินผล             | ๓๔ |

### ส่วนที่ ๕ ภาคผนวก

- |  |    |
|--|----|
| ๑. พระราชดำริที่เกี่ยวข้องกับพื้นที่ลุ่มน้ำปากพนัง | ๓๓ |
| ๒. นิยามศัพท์                                      | ๔๖ |

## ส่วนที่ ๑

### บทนำ

#### ๑. ความเป็นมา

โครงการพัฒนาพื้นที่ลุ่มน้ำปากพนังอันเนื่องมาจากพระราชดำริ ตั้งอยู่บริเวณตอนใต้ของจังหวัด นครศรีธรรมราช ครอบคลุมพื้นที่ ๓ จังหวัด ๑๓ อำเภอ ๗๗ ตำบล ๖๖๕ หมู่บ้าน ๑๗๙,๔๗๖ ครัวเรือน ประชากร ๕๓๑,๕๒๔ คน ในช่วงกว่าสามทศวรรษที่ผ่านมา จากการใช้ที่ดินและทรัพยากรในพื้นที่อย่างไร้ขีดค้น บุกรุกทำลาย ก่อให้เกิดความเสื่อมโทรมของทรัพยากรธรรมชาติและสิ่งแวดล้อม ดิน น้ำ ป่า ในพื้นที่ลุ่มน้ำ ปากพนังซึ่งเคยเป็นอยู่ข้าวอยู่น้ำอันอุดมสมบูรณ์ที่สุดของภาคใต้อย่างรวดเร็ว ยังผลให้เกิดความล่มสลายใน การประกอบอาชีพของราษฎรในพื้นที่ ระบบนิเวศเสียสมดุลอย่างรุนแรง ราษฎรในพื้นที่ได้รับความเดือดร้อน ไม่สามารถประกอบอาชีพได้ดั้งเดิม โยกย้ายถิ่นฐานออกไปทำมาหาเลี้ยงชีพนอกพื้นที่

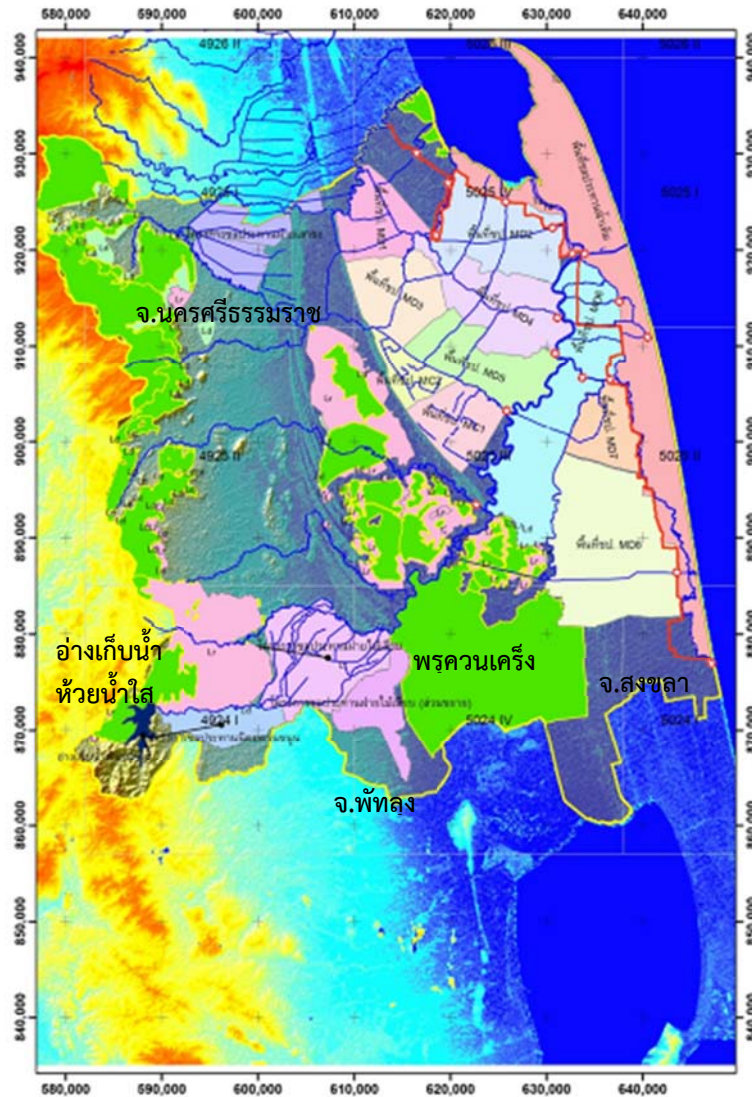
ความทราบถึงพระเนตรพระกรรณพระบาทสมเด็จพระปรมินทรมหาภูมิพลอดุลยเดช ด้วยพระมหา กรุณาธิคุณ จึงทรงมีพระราชดำริอย่างต่อเนื่องถึง ๑๓ ครั้ง ให้หน่วยงานที่เกี่ยวข้องร่วมบูรณาการดำเนิน “โครงการพัฒนาพื้นที่ลุ่มน้ำปากพนังอันเนื่องมาจากพระราชดำริ” ครอบคลุมพื้นที่ประมาณ ๒.๒๗๕๓ ล้านไร่ ขึ้นในปี พ.ศ. ๒๕๓๕ โดยให้หาแนวทางในการแก้ไขปัญหาความเดือดร้อนของราษฎรครอบคลุมทุกด้าน โดยเฉพาะการบรรเทาปัญหา ๔ น้ำ ๓ รส (น้ำเค็ม-น้ำเปรี้ยว น้ำท่วม-น้ำแล้ง) ในพื้นที่ โดยให้ก่อสร้างประตูล ระบายน้ำอุทกวิภาชประสิทธิ์ ป้องกันไม่ให้น้ำเค็มรุกแพร่กระจายในพื้นที่เป็นจุดเริ่มต้นเพื่อรักษาคุณภาพน้ำ ที่มีให้ใช้ได้ ป้องกันน้ำเปรี้ยวจากพรุที่อยู่ตอนกลางลุ่มน้ำมีพื้นที่กว่า ๒ แสนไร่ ไม่ให้แพร่กระจาย ออกมาสร้างความเสียหายกับระบบนิเวศในช่วงฤดูแล้ง การขุดคลองระบายน้ำขนาดใหญ่พร้อมประตูล ระบายน้ำเพื่อช่วยระบายน้ำในพื้นที่ลัดออกสู่ทะเลด้านตะวันออกในช่วงฤดูน้ำหลาก และกักเก็บน้ำไว้ใช้เพื่อ กิจกรรมต่างๆ ในช่วงฤดูแล้ง การพัฒนาระบบชลประทานตามศักยภาพของพื้นที่ การแยกพื้นที่ใช้ ประโยชน์น้ำจืด-น้ำเค็มให้ชัดเจน การบริหารจัดการโครงการ การบริหารจัดการน้ำ และการจัดการใช้ ประโยชน์ที่ดิน การฟื้นฟูทรัพยากรธรรมชาติและสิ่งแวดล้อม การพัฒนาอาชีพและส่งเสริมรายได้ การสหกรณ์ และการตลาด

การพัฒนาโครงสร้างพื้นฐาน ได้ดำเนินงานตั้งแต่ปี พ.ศ. ๒๕๓๖ แล้วเสร็จในปี พ.ศ. ๒๕๔๗ จากนั้นการพัฒนาพื้นที่ ได้ดำเนินการตามแผนแม่บทการพัฒนาโครงการพัฒนาพื้นที่ลุ่มน้ำปากพนัง อันเนื่องมาจากพระราชดำริ โดยยึดแนวพระราชดำริ ตามหลักปรัชญาเศรษฐกิจพอเพียง มีสองแผนงานหลัก คือ แผนบริหารจัดการและฟื้นฟูนิเวศลุ่มน้ำปากพนัง และแผนแม่บทการพัฒนาอาชีพและส่งเสริมรายได้ โครงการพัฒนาพื้นที่ลุ่มน้ำปากพนังอันเนื่องมาจากพระราชดำริ มุ่งเน้นให้ครบวงจร และเกิดความมั่นคง ยั่งยืน เป้าหมายให้ราษฎรในพื้นที่อยู่ดีกินดี มีความสุข ตามพระราชประสงค์

หน่วยงานที่เกี่ยวข้องได้ร่วมบูรณาการ สนองพระราชดำริครอบคลุมทุกด้านมาอย่างต่อเนื่อง ความอุดมสมบูรณ์กลับคืนมาโดยลำดับ ระบบนิเวศต่างๆ ปรับตัวเข้าสู่สมดุลใหม่โดยมีนิเวศแหล่งน้ำเป็นหัวใจหลัก ราษฎรที่อพยพโยกย้ายถิ่นฐานออกไปหาเลี้ยงชีพนอกพื้นที่กลับสู่ถิ่นฐานมาประกอบอาชีพในพื้นที่ มีความอยู่ดีกินดีขึ้นโดยลำดับ

ความต้องการเปลี่ยนแปลงการใช้ประโยชน์จากที่ดินและทรัพยากรในพื้นที่ เพิ่มขึ้นเป็นทวีคูณ ความเสื่อมโทรมเปลี่ยนแปลงของทรัพยากรธรรมชาติและสิ่งแวดล้อม เกิดขึ้นตลอดเวลา ตามการขยายตัวของชุมชน การพัฒนาในพื้นที่ขนาดใหญ่ที่มีข้อจำกัดและมีความซับซ้อนเชิงนิเวศสูง การแก้ปัญหาหนึ่ง มักก่อให้เกิดผลกระทบอื่นๆ ตามมา อีกทั้งที่ยังไม่สามารถพัฒนาแหล่งกักเก็บน้ำขนาดใหญ่ในพื้นที่ได้ตามเป้าหมายจากปัญหาเรื่องที่ดิน อย่างไรก็ตาม หน่วยงานที่เกี่ยวข้องจำเป็นต้องบริหารจัดการน้ำเท่าที่มี ภายใต้ข้อจำกัดของการพัฒนา ให้มีประสิทธิภาพและเกิดประโยชน์สูงสุด เพื่อให้ราษฎรในพื้นที่สามารถใช้ประโยชน์จากแหล่งน้ำที่เก็บกักรักษา เพื่อการอุปโภคบริโภค การเกษตรกรรมและกิจกรรมต่างๆ ตลอดจนเพื่อรักษาสีน้ำจืด โดยเฉพาะในช่วงฤดูแล้ง ได้อย่างเพียงพอ การบริหารดำเนินงานจำเป็นต้องใช้ความรู้ องค์รวมแบบสหวิชา ร่วมคิด ร่วมบูรณาการดำเนินงาน เกื้อหนุนกันเกื้อหนุน เพื่อให้เกิดผลกระทบเชิงลบต่อราษฎรบางพื้นที่ให้น้อยที่สุด และจะต้องเร่งให้ความช่วยเหลือราษฎรส่วนน้อยที่ได้รับผลกระทบเชิงลบให้สามารถดำรงชีพได้อย่างมั่นคง ยั่งยืน ต่อไป

การบริหารการดำเนินงาน มีคณะกรรมการบริหารโครงการพัฒนาพื้นที่ลุ่มน้ำปากพนังอันเนื่องมาจากพระราชดำริ โดยมีนายกรัฐมนตรี เป็นประธานกรรมการฯ อธิบดีกรมชลประทาน เป็นกรรมการและเลขานุการ ได้แต่งตั้งคณะอนุกรรมการชุดต่างๆ มาดำเนินงานในพื้นที่ ตามความก้าวหน้าของโครงการล่าสุด ได้แต่งตั้งคณะอนุกรรมการพัฒนาอาชีพ (มีรองปลัดกระทรวงเกษตรและสหกรณ์เป็นประธาน) คณะอนุกรรมการพัฒนาสิ่งแวดล้อม (มีรองปลัดกระทรวงทรัพยากรธรรมชาติและสิ่งแวดล้อมเป็นประธาน) คณะอนุกรรมการประสานการดำเนินงาน (มีแม่ทัพภาคที่ ๔ เป็นที่ปรึกษาผู้ว่าราชการจังหวัดนครศรีธรรมราชเป็นประธาน) ผู้อำนวยการศูนย์อำนวยการฯ เป็นอนุกรรมการและเลขานุการ) และมีศูนย์อำนวยการและประสานการพัฒนาพื้นที่ลุ่มน้ำปากพนังอันเนื่องมาจากพระราชดำริ เป็นองค์การบูรณาการขับเคลื่อนการดำเนินงานในรูปแบบ One Stop Service



โครงการพื้นที่ลุ่มน้ำปากพนังฯ พื้นที่ ๒,๒๗๕,๓๐๐ ไร่ รวมประชากรในพื้นที่ลุ่มน้ำปากพนัง ๕๔๘,๐๔๕ คน

## ๒. พระราชดำริสำคัญ

พระบาทสมเด็จพระปรมินทรมหาภูมิพลอดุลยเดช สมเด็จพระนางเจ้าสิริกิติ์ พระบรมราชินีนาถ และสมเด็จพระเทพรัตนราชสุดาฯ สยามบรมราชกุมารี ได้ทรงมีพระราชดำริเกี่ยวกับการดำเนินงานโครงการพัฒนาพื้นที่ลุ่มน้ำปากพนังอันเนื่องมาจากพระราชดำริที่สำคัญ ดังนี้

๑) พระบาทสมเด็จพระปรมินทรมหาภูมิพลอดุลยเดชทรงพระกรุณาโปรดเกล้าฯ พระราชทานพระราชดำริ แก่หน่วยงานที่เกี่ยวข้องในการฟื้นฟูและพัฒนาพื้นที่ลุ่มน้ำปากพนังมาแล้ว จำนวน ๑๓ ครั้ง ซึ่งสามารถสรุปสาระสำคัญ ดังนี้

๑.๑) ให้ก่อสร้างโครงสร้างพื้นฐานเพื่อแก้ไขปัญหาด้านปริมาณและคุณภาพน้ำ โดยก่อสร้างประตูอุทกวิทยาขประสิทธิ์เป็นจุดเริ่มต้น จากนั้นให้ก่อสร้างประตูระบายน้ำ และระบบส่งน้ำ ระบบระบายน้ำ

และระบบกักเก็บน้ำอื่นๆ เพิ่มเติมเพื่อความสมบูรณ์ตามศักยภาพของพื้นที่ และแบ่งเขตที่ดินที่ต้องการใช้คุณภาพน้ำแตกต่างกัน (แยกน้ำจืด-น้ำเค็ม)

๑.๒) การแก้ไขปัญหาน้ำท่วมในพื้นที่ทำกินของราษฎร ดังนี้

(๑) ขุดคลองระบายน้ำฉุกเฉิน พร้อมก่อสร้างอาคารควบคุมปากคลอง เพื่อการระบายน้ำจากแม่น้ำปากพนังออกทะเลที่บริเวณหน้าประตูน้ำปากพนัง กรณีเกิดอุทกภัย

(๒) ขุดขยายคลองท่าพญา พร้อมก่อสร้างประตูระบายน้ำบริเวณริมทะเลเพื่อการระบายน้ำออกอีกทางหนึ่ง

(๓) ขุดลอกคลองบ้านกลาง คลองปากพนัง คลองหน้าโกฏี พร้อมก่อสร้างประตูระบายน้ำคลองปากพนังและประตูระบายน้ำคลองหน้าโกฏี เพื่อช่วยการระบายน้ำลงทะเลให้เร็วขึ้น

(๔) ขุดคลองระบายน้ำชะอวด-แพรกเมือง พร้อมก่อสร้างประตูระบายน้ำ

๑.๓) อนุรักษ์ฟื้นฟูพัฒนาสิ่งแวดล้อม และพัฒนาอาชีพส่งเสริมรายได้ให้แก่ราษฎรในพื้นที่ควบคู่กันไปอย่างครบวงจร เพื่อความอยู่ดีกินดีของราษฎรในพื้นที่ได้อย่างยั่งยืน บนฐานทรัพยากรธรรมชาติ และสิ่งแวดล้อมที่สมดุล

๑.๔) กำหนดแนวเขตให้ชัดเจนและเหมาะสม เพื่อแยกพื้นที่น้ำจืดและพื้นที่น้ำเค็มออกจากกัน โดยกำหนดให้ทิศตะวันออกของคลองปากพนัง (คลองหัวไทร) เป็นพื้นที่น้ำเค็ม โดยมอบให้กรมประมงพัฒนาจัดระบบชลประทานน้ำเค็ม ทั้งนี้ กรมชลประทานกับกรมประมงตลอดจนผู้เกี่ยวข้องร่วมกันพิจารณาหาแนวเขตที่เหมาะสมที่สุด

๑.๕) พื้นที่ทางทิศตะวันตกของลุ่มน้ำปากพนังเป็นเทือกเขาสูง ให้พิจารณาวางโครงการและก่อสร้างอ่างเก็บน้ำหรือฝายทดน้ำ เพื่อช่วยเหลือพื้นที่การเกษตรเพื่อการอุปโภคบริโภค และช่วยบรรเทาอุทกภัยในพื้นที่ตอนล่าง

๑.๖) อนุรักษ์ระดับน้ำในพื้นที่พรุให้เหมาะสม เพื่อป้องกันไฟไหม้พรุ

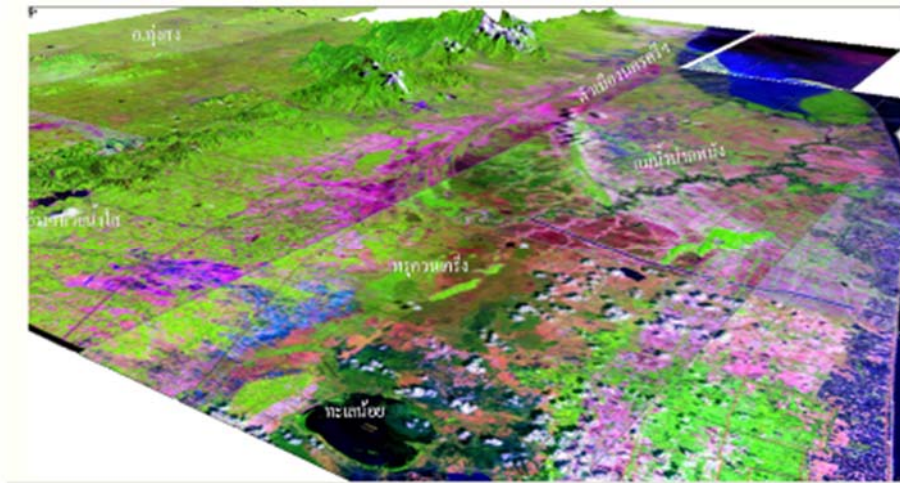
ต่อมาสมเด็จพระนางเจ้าสิริกิติ์ พระบรมราชินีนาถ และสมเด็จพระเทพรัตนราชสุดาฯ สยามบรมราชกุมารี ได้เสด็จพระราชดำเนินเยี่ยมราษฎรในพื้นที่โครงการพัฒนาพื้นที่ลุ่มน้ำปากพนังอันเนื่องมาจากพระราชดำริ และทรงมีพระราชดำริ เพิ่มเติม ดังนี้

๒) สมเด็จพระนางเจ้าสิริกิติ์ พระบรมราชินีนาถ พระราชทานพระราชดำริ

๒.๑) ให้เร่งพิจารณาโครงการและก่อสร้างระบบส่งน้ำเพื่อจัดหาน้ำจืดไปช่วยเหลือราษฎรในเขตพื้นที่บ้านเนินธัมมัง ให้ราษฎรสามารถทำการเพาะปลูกได้อย่างมีประสิทธิภาพ

๒.๒) ให้พัฒนาที่ดินในเขตพื้นที่มีปัญหาดินเปรี้ยวจัด บริเวณบ้านเนินธัมมังและบริเวณบ้านค้อแดง เพื่อให้ราษฎรสามารถทำการเพาะปลูกได้

- ๓) สมเด็จพระเทพรัตนราชสุดาฯ สยามบรมราชกุมารี พระราชทานพระราชดำริ
- ๓.๑) จัดรูปที่ดินให้เหมาะสมและให้ความรู้ความเข้าใจแก่เกษตรกรเกี่ยวกับแร่ธาตุในดิน
  - ๓.๒) ส่งเสริมการทำนาในลักษณะบูรณาการให้ครบวงจร ทั้งในเรื่องพันธุ์ข้าว ลานตาก ยุ้งฉาง โรงสี และการตลาด
  - ๓.๓) ควรให้ความสำคัญในการแก้ไขปัญหาศัตรูพืช โดยเฉพาะหอยเชอรี่ในนาข้าว รวมถึงปัญหาการเติบโตของต้นกก
  - ๓.๔) ควรระมัดระวังการใช้ยากำจัดศัตรูพืชในพื้นที่นาข้าวและการปลูกไม้ผล
  - ๓.๕) ควรส่งเสริมการส่งออกส้มโอในพื้นที่ลุ่มน้ำปากพนัง
  - ๓.๖) หน่วยงานที่เกี่ยวข้องควรหาทางแก้ไขปัญหาราคาผลผลิตตกต่ำ โดยเฉพาะไม้ผล และพิจารณาว่าจะสามารถจัดตั้งโรงงานแปรรูปเพิ่มมูลค่าผลผลิต เพื่อเสริมรายได้แก่เกษตรกร
  - ๓.๗) ส่งเสริมให้ราษฎรได้ใช้ประโยชน์จากแหล่งน้ำที่มีอยู่ให้เกิดประโยชน์สูงสุด
  - ๓.๘) การผลิตสินค้าชุมชนจำหน่าย ควรมีเครื่องหมายที่เป็นเอกลักษณ์ของตนเอง
  - ๓.๙) ให้เพิ่มพื้นที่ปลูกพืชอาหาร เช่น ข้าว ทดแทนพืชพลังงาน
  - ๓.๑๐) ให้ลดความถี่ในการปลูกข้าวนาปรัง
  - ๓.๑๑) ให้หาวิธีจัดสรรน้ำให้ครอบคลุมพื้นที่ทำการเกษตร
  - ๓.๑๒) ให้หน่วยงานที่เกี่ยวข้องเข้าไปดำเนินการช่วยเหลือ และแก้ไขปัญหาโรงสีข้าวชุมชนป่าระกำ อำเภอปากพนัง
  - ๓.๑๓) ให้กรมชลประทาน และสำนักงาน กปร. พิจารณาก่อสร้างระบบกระจายน้ำเพื่อช่วยเหลือราษฎรในพื้นที่ส่งเสริมการผลิตข้าว บ้านอ่าวเคียน ตำบลชะเมา ซึ่งประสบปัญหาขาดแคลนน้ำเพื่อการเกษตรในช่วงฤดูแล้ง
  - ๓.๑๔) ให้สนับสนุนการผลิตและการใช้ปุ๋ยอินทรีย์ในการเกษตร
  - ๓.๑๕) อยากรให้ปรับปรุงปุ๋ยหมักสูตรพระราชทาน ไม่อยากให้มีปุ๋ยเคมี
  - ๓.๑๖) ให้ดูแลระบบการจัดการน้ำเพื่อการเกษตรในพื้นที่นี้ให้เพียงพอตลอดฤดูกาล
  - ๓.๑๗) ให้สอนบัญชีแก่นักเรียน ให้เด็กทำจนเป็นนิสัย ให้อยู่ในสมองเด็ก
  - ๓.๑๘) ควรอนุรักษ์พื้นที่นาข้าว ป่าจากที่ตำบลขนานมากไว้คู่ลุ่มน้ำปากพนังต่อไป



สภาพพื้นที่โครงการพัฒนาพื้นที่ลุ่มน้ำปากพนังอันเนื่องมาจากพระราชดำริ

การสนองพระราชดำริ ทุกภาคส่วนที่เกี่ยวข้อง ได้บูรณาการดำเนินงาน ๔ ด้านหลักๆ ได้แก่

- ๑) การบริหารจัดการโครงการ
- ๒) การบริหารจัดการน้ำ
- ๓) การพัฒนาทรัพยากรธรรมชาติและสิ่งแวดล้อม
- ๔) การพัฒนาอาชีพและส่งเสริมรายได้





### ๓. สภาพปัญหาหลักที่ยังมีอยู่

พื้นที่ลุ่มน้ำปากพนังตอนบน (พื้นที่เทือกเขาต้นน้ำและที่ลาดเชิงเขา) พื้นที่ ๗/๙๕,๔๐๖ ไร่ ประชากรในพื้นที่ ๑๙๔,๓๐๑ คน

ที่	สภาพปัญหา	พื้นที่/ขนาด/ปริมาณ
๑	พื้นที่เทือกเขาต้นน้ำและที่ลาดเชิงเขามีความลาดเทของพื้นที่สูง	พื้นที่ ๗/๙๕,๔๐๖ ไร่
๒	พื้นที่ป่าต้นน้ำถูกบุกรุกทำลาย	พื้นที่ป่าต้นน้ำ ๑๘๖,๖๑๒ ไร่
๓	ขาดแคลนน้ำต้นทุนในช่วงฤดูแล้งและไม่มีระบบส่งกระจายน้ำ	๖๐,๘๘๐ ไร่
๔	สภาพดินเป็นดินกรวดลูกรังหน้าดินตื้น	๑๔๗,๑๔๔ ไร่
๕	การผลิตด้านเกษตรกรรมทำได้เพียงฤดูกาลเดียวในรอบปี ส่วนใหญ่ทำสวนยาง และสวนผลไม้ ราคาผลผลิตตกต่ำ	๓๖๔,๓๖๒ ไร่

พื้นที่ลุ่มน้ำปากพนังตอนกลาง (พื้นที่ลุ่มท้องกระทะป่าพรุน้ำเปรี้ยว) พื้นที่ ๕๙๓,๙๓๑ ไร่ ประชากรในพื้นที่ ๑๑๑,๘๐๑ คน

ที่	สภาพปัญหา	พื้นที่/ขนาด/ปริมาณ
๑	พื้นที่เป็นแอ่งท้องกระทะ	๔๘๗,๕๐๐ ไร่
๒	สภาพดินขอบพรุเป็นดินทรายจัด ในพรุดินมีอินทรีย์วัตถุสูงเป็นดินพรุเปรี้ยวจัด	๔๒๐,๔๓๐ ไร่
๓	ป่าพรุถูกบุกรุกเผาทำลาย	พื้นที่ป่าพรุ ๒๔๗,๕๖๗ ไร่
๔	มีการจัดสรรที่ สปก. ล้อมป่าพรุเป็นหย่อมๆ ในแอ่งท้องกระทะ การเกษตรกรรมส่วนใหญ่ปลูกปาล์มน้ำมัน	๗/๙,๕๘๕ ไร่
๕	น้ำที่เคยท่วมขังในพรุเกือบตลอดปี ถูกเร่งระบายออกหลังฤดูฝน เพื่อทำการเกษตรกรรม ทำให้พรุแห้ง	๔๘๗,๕๐๐ ไร่

พื้นที่ลุ่มน้ำปากพนังตอนล่างในเขตน้ำจืด (พื้นที่ราบลุ่มเขตน้ำจืด) พื้นที่ ๖๔๙,๖๓๘ ไร่ ประชากรในพื้นที่ ๑๖๓,๒๓๒ คน

ที่	สภาพปัญหา	พื้นที่/ขนาด/ปริมาณ
๑	พื้นที่เป็นที่ราบลุ่มต่ำสลัปลุกเนิน	๖๔๙,๖๓๘ ไร่
๒	บริเวณที่น้ำทะเลเคยขึ้นถึงมีสภาพเป็นดินเค็ม	๔,๐๘๑ ไร่
๓	การผลิตด้านเกษตรกรรมในช่วงฤดูแล้งมีน้ำต้นทุนไม่เพียงพอ พื้นที่ส่วนใหญ่ทำนาข้าว	๔๑๖,๑๓๙ ไร่
๔	เกิดการแพร่ระบาดของวัชพืชชนิดที่และวัชพืชลอยน้ำ	๕๕๖ สาย ๑,๕๓๐ ก.ม.
๕	แหล่งน้ำเสื่อมโทรม เกิดการสะสมน้ำเสียจากแหล่งชุมชนและจากแปลงเกษตรกรรม	คลองสายหลัก ๒๐ สาย
๖	เกิดปัญหาน้ำท่วมขังติดลัดจากแนวถนนขวางกัน ฤดูแล้งหลาก	๑๓/๒,๑๔๐ ไร่
๗	ได้รับผลกระทบจากน้ำทะเลหนุนสูงข้ามคันแบ่งเขตน้ำจืด-น้ำเค็ม	

พื้นที่ลุ่มน้ำปากพนังตอนล่างในเขตน้ำเค็ม (พื้นที่ชายฝั่งทะเลเขตน้ำเค็ม) พื้นที่ ๒๓๖,๓๒๕ ไร่ ประชากรในพื้นที่ ๓๔,๓๑๑ คน

ที่	สภาพปัญหา	พื้นที่/ขนาด/ปริมาณ
๑	พื้นที่เป็นที่ราบลุ่มชายฝั่ง ดินมีสภาพเป็นดินเค็ม	ดินเค็มมีปัญหา ๒๐,๖๘๑ ไร่
๒	ส่วนใหญ่เป็นบ่อเพาะเลี้ยงกุ้งชายฝั่ง มีปัญหาโรคกุ้ง และราคากุ้งตกต่ำ บ่อกุ้งจึงถูกทิ้งร้างเป็นจำนวนมาก	พื้นที่นากุ้ง ๖๒,๒๒๖ ไร่
๓	ขาดแคลนน้ำจืดสำหรับพื้นที่ที่ยังคงทำเกษตรกรรม	พื้นที่กสิกรรม ๓๕,๑๕๒ ไร่
๔	ปัญหาการกัดเซาะชายฝั่งรุนแรงมากบริเวณที่ยังไม่มีแนวป้องกัน การกัดเซาะชายฝั่ง	ชายฝั่งที่ยังมีปัญหา ๓๕ ก.ม.
๕	ขาดการส่งเสริมอาชีพจากภาครัฐ	๓,๕๐๐ ครอบครัว
๖	ป่าจากเสื่อมโทรมจากคุณภาพน้ำกร่อยไม่เหมาะสม	ไร่จาก ๓,๑๕๐ ไร่
๗	ปากอ่าว/ปากแม่น้ำที่ระบายน้ำออกสู่ทะเลถูกทรายโคลมาปิดกั้น	ปากอ่าว ๑ แห่ง/ ตะวันออก ๔ แห่ง
๘	อ่าวปากพนังตื่นเขิน (ตั้งแต่ปากอ่าว ถึง ปตร.อุทกภิบาลประสิทธิ์)	ระยะ ๓๓ ก.ม.
๙	ป่าชายเลนถูกบุกรุกทำลาย	พื้นที่ป่าชายเลน ๓/๑,๓๒๓ ไร่

## ๔. ผลสัมฤทธิ์จากการพัฒนาที่สำคัญที่ผ่านมา

### ๔.๑ ด้านชลประทาน

๑) มีแนวทางในการบริหารจัดการน้ำตามเกณฑ์ควบคุมที่ได้ตกลงร่วมกันระหว่างภาครัฐ นักวิชาการ และภาคประชาชน

๒) มีคณะทำงาน JMC (Joint Manager Committee) และกลุ่มผู้ใช้น้ำ กลุ่มบริหารการใช้น้ำ พิจารณาความเหมาะสมในการบริหารจัดการน้ำ และการจัดสรรน้ำ

๓) สามารถสนับสนุนปริมาณน้ำในการปลูกข้าวในฤดูฝนได้เต็มพื้นที่ และในช่วงฤดูแล้ง (นาปรัง) ได้เฉลี่ยประมาณ ๒๐๐,๐๐๐ ไร่ต่อปี

๓.๑) ปีฝนแล้ง สนับสนุนได้ประมาณ ๑๑๔,๐๐๐ ไร่

๓.๒) ปีฝนปกติ สนับสนุนได้ประมาณ ๑๓๕,๐๐๐ ไร่

๓.๓) ปีฝนตกชุก สนับสนุนได้ประมาณ ๒๒๐,๐๐๐ ไร่

๔) สามารถป้องกันน้ำเค็มไม่ให้ไหลเข้าสู่พื้นที่ได้อย่างเด็ดขาด หากมีความจำเป็นจะต้องเปิดบานระบายน้ำเค็มเข้าจะดำเนินการภายใต้เกณฑ์ควบคุมที่กำหนด

๕) สามารถบริหารจัดการน้ำต้นทุนตามสภาพที่เป็นอยู่ให้เกิดประสิทธิภาพสูงสุด (มีอ่างเก็บน้ำ ๑ แห่ง ความจุ ๘๐ ล้านลูกบาศก์เมตร) โดยกักเก็บน้ำเพิ่มเติมในเครือข่ายคลองทั้งหมดได้ประมาณ ๑๐๐ ล้านลูกบาศก์เมตร

๖) สามารถลดระดับ ระยะเวลา ความเสี่ยง และความเสียหายจากอุทกภัย

๖.๑) กรณีปริมาณน้ำฝนไม่เกินเกณฑ์ปกติจะสามารถระบายน้ำได้ทัน ไม่ทำให้เกิดอุทกภัย

๖.๒) กรณีปริมาณน้ำฝนเกินเกณฑ์ปกติเกิดอุทกภัย สามารถระบายน้ำออกจากคลองสายหลักในพื้นที่ได้ภายใน ๒๐ วัน ส่วนปริมาณน้ำที่ติดล้นคือนน ก็จะติดตั้งเครื่องสูบน้ำ และเครื่องผลักดันน้ำ เพื่อเพิ่มประสิทธิภาพการระบายน้ำออกจากพื้นที่

๗) เกษตรกรสามารถปรับตัวในการผลิตให้สอดคล้องกับสถานการณ์ของฤดูกาล

๘) การแบ่งเขตน้ำจืดน้ำเค็ม สามารถลดปัญหาความขัดแย้งการใช้คุณภาพน้ำที่แตกต่างกันของราษฎรได้อย่างสิ้นเชิง

๙) มีการบริหารจัดการอาคารควบคุมน้ำ และทำนบชั่วคราวเพื่อลดผลกระทบจากน้ำเปรี้ยว-น้ำเสีย พร้อมทั้งได้สำรองน้ำในอ่างเก็บน้ำไว้เพื่อเจือจางน้ำเปรี้ยวและน้ำเสีย

### ๔.๒ ด้านพัฒนาอาชีพและส่งเสริมรายได้ภาคเกษตร

๑) พื้นที่ปลูกข้าวนาปรัง เพิ่มขึ้น จาก ๔๘,๙๖๖ ไร่ ในปีเพาะปลูก ๒๕๓๘ เป็น ๒๖๔,๖๐๖ ไร่ ในปีเพาะปลูก ๒๕๕๘

๒) ผลผลิตเฉลี่ยข้าวนาปี เพิ่มขึ้น จาก ๓๑๗ กิโลกรัมต่อไร่ ในปีเพาะปลูก ๒๕๓๗/๓๘ เป็น ๕๘๘ กิโลกรัมต่อไร่ ในปีเพาะปลูก ๒๕๕๗/๕๘

๓) ด้านภาวะเศรษฐกิจ สังคมของครัวเรือนเกษตรกรในพื้นที่โครงการพัฒนาพื้นที่ลุ่มน้ำปากพนังอันเนื่องมาจากพระราชดำริ จากการติดตามประเมินผลของสำนักงานเศรษฐกิจการเกษตรที่ ๘ สุราษฎร์ธานี สามารถสรุปผลการติดตามประเมินผลได้ดังนี้

๓.๑) รายได้เงินสดรวม เพิ่มขึ้นจาก ๒๐๐,๖๔๙.๖๒ บาทต่อครัวเรือนต่อปี ในปี ๒๕๕๑/๕๒ เป็น ๒๕๘,๓/๓๓.๕๒ บาทต่อครัวเรือนต่อปีในปี ๒๕๕๘/๕๙ เพิ่มขึ้นร้อยละ ๒๘.๙๕

๓.๒) รายได้เงินสดทางการเกษตร เพิ่มขึ้นจาก ๑๓๒,๘๕๘.๙๒ บาทต่อครัวเรือนต่อปี ในปี ๒๕๕๑/๕๒ เป็น ๑๕๕,๙๓๘.๔๔ บาทต่อครัวเรือนต่อปีในปี ๒๕๕๘/๕๙ เพิ่มขึ้นร้อยละ ๑๗.๓๓

๓.๓) รายได้เงินสดนอกการเกษตร เพิ่มขึ้นจาก ๖๗,๗๙๐.๗๐ บาทต่อครัวเรือนต่อปี ในปี ๒๕๕๑/๕๒ เป็น ๑๐๒,๓/๙๙.๐๘ บาทต่อครัวเรือนต่อปี ในปี ๒๕๕๘/๕๙ เพิ่มขึ้นร้อยละ ๕๑.๖๔

๓.๔) รายได้เงินสดสุทธิทางการเกษตร เพิ่มขึ้นจาก ๖๕,๐๖๒.๒๓ บาทต่อครัวเรือนต่อปี ในปี ๒๕๕๑/๕๒ เป็น ๙๘,๕๘๔.๒๘ บาทต่อครัวเรือนต่อปี ในปี ๒๕๕๘/๕๙ เพิ่มขึ้นร้อยละ ๕๑.๕๒

๓.๕) รายได้เงินสดสุทธิครัวเรือน เพิ่มขึ้นจาก ๑๓๒,๘๕๒.๙๓ บาทต่อครัวเรือนต่อปี ในปี ๒๕๕๑/๕๒ เป็น ๒๐๑,๓๘๓.๓๖ บาทต่อครัวเรือนต่อปี ในปี ๒๕๕๘/๕๙ เพิ่มขึ้นร้อยละ ๕๑.๕๘

๓.๖) รายได้เงินสดสุทธิต่อคน เพิ่มขึ้นจาก ๓๓,๒๙๖.๔๓ บาทต่อคนต่อปี ในปี ๒๕๕๑/๕๒ เป็น ๕๕,๙๓๙.๘๒ บาทต่อคนต่อปี ในปี ๒๕๕๘/๕๙ เพิ่มขึ้นร้อยละ ๖๘.๐๑

๓.๗) เงินสดคงเหลือก่อนชำระหนี้/เงินออมเพิ่มขึ้นจาก ๓๒,๐๔๖.๗๕ บาทต่อครัวเรือนต่อปี ในปี ๒๕๕๑/๕๒ เป็น ๔๓,๔๔๐.๙๓ บาทต่อครัวเรือนต่อปีในปี ๒๕๕๘/๕๙ เพิ่มขึ้นร้อยละ ๓๕.๕๕

๔) ด้านรายได้ของราษฎรในพื้นที่โครงการพัฒนาพื้นที่ลุ่มน้ำปากพนังอันเนื่องมาจากพระราชดำริ จากข้อมูล จปฐ. ของสำนักงานพัฒนาชุมชนจังหวัดนครศรีธรรมราชพบว่า รายได้เฉลี่ยต่อคนต่อปีของประชาชนในพื้นที่ลุ่มน้ำปากพนังเพิ่มขึ้นจาก ๒๐,๑๓๙ บาทต่อคนต่อปีในปี ๒๕๔๕ เป็น ๓๖,๑๒๑ บาทต่อคนต่อปีในปี ๒๕๕๐ เพิ่มขึ้นเป็น ๕๙,๖๔๓ บาทต่อคนต่อปีในปี ๒๕๕๕ และเพิ่มขึ้นเป็น ๖๐,๓๙๒ บาทต่อคนต่อปีในปี ๒๕๕๙ เพิ่มขึ้นร้อยละ ๑.๒๕ จากปี ๒๕๕๕

๕) ด้านดัชนีความพึงพอใจของเกษตรกรในพื้นที่โครงการพัฒนาพื้นที่ลุ่มน้ำปากพนังอันเนื่องมาจากพระราชดำริ จากการศึกษาของสำนักงานเศรษฐกิจการเกษตรที่ ๘ สุราษฎร์ธานี พบว่า เกษตรกรมีดัชนีความพึงพอใจ ในปี ๒๕๕๕ เท่ากับ ๘๐.๒๐ เพิ่มขึ้นเป็น ๘๑.๙๓ ในปี ๒๕๕๙ ซึ่งจัดอยู่ในระดับการพัฒนาดี

## ส่วนที่ ๒

### กรอบแนวคิดหลักการพัฒนาโครงการพัฒนาพื้นที่ลุ่มน้ำปากพนังอันเนื่องมาจากพระราชดำริ

การพัฒนาโครงการพัฒนาพื้นที่ลุ่มน้ำปากพนังอันเนื่องมาจากพระราชดำริ พ.ศ. ๒๕๖๐-๒๕๖๔ จะต้องดำเนินการ ตามกรอบแนวคิดหลัก ดังนี้

๑) แนวพระราชดำริของพระบาทสมเด็จพระปรมินทรมหาภูมิพลอดุลยเดชสมเด็จพระนางเจ้าสิริกิติ์ พระบรมราชินีนาถ และสมเด็จพระเทพรัตนราชสุดาฯ สยามบรมราชกุมารี เกี่ยวกับโครงการพัฒนาพื้นที่ลุ่มน้ำปากพนังอันเนื่องมาจากพระราชดำริ หลักการทรงงาน หลักปรัชญาของเศรษฐกิจพอเพียง และหลักการพัฒนาตามแนวพระราชดำริ “เข้าใจ เข้าถึง พัฒนา”

๒) ร่างกรอบยุทธศาสตร์ชาติ ระยะ ๒๐ ปี (๒๕๖๐ – ๒๕๗๙)ซึ่งกำหนดวิสัยทัศน์ “ประเทศไทยมีความมั่นคง มั่งคั่ง ยั่งยืน เป็นประเทศพัฒนาแล้ว ด้วยการพัฒนาตามปรัชญาของเศรษฐกิจพอเพียง” โดยความมั่นคง แสดงถึง การมีความมั่นคงในมิติเศรษฐกิจ สังคม สิ่งแวดล้อมและการเมือง ความมั่งคั่ง แสดงถึงการขยายตัวของเศรษฐกิจอย่างต่อเนื่อง ยกกระดับเป็นประเทศในกลุ่มรายได้สูง ความเหลื่อมล้ำของการพัฒนาลดลง และความยั่งยืน แสดงถึง การพัฒนาที่สามารถสร้างความเจริญ ราชได้และคุณภาพชีวิตของประชาชนให้เพิ่มขึ้นซึ่งเป็นการเจริญเติบโตของเศรษฐกิจที่ไม่ใช้ทรัพยากรธรรมชาติเกินพอดี ไม่สร้างมลภาวะต่อสิ่งแวดล้อมจนเกินความสามารถในการรองรับและเยียวยาของระบบนิเวศน์ เน้นการผลิตและการบริโภคเป็นมิตรกับสิ่งแวดล้อมและสอดคล้องกับกฎระเบียบของประชาคมโลก ความอุดมสมบูรณ์ของทรัพยากรธรรมชาติและสิ่งแวดล้อมมีคุณภาพดีขึ้น มุ่งประโยชน์ส่วนร่วมอย่างยั่งยืน ให้ความสำคัญกับการมีส่วนร่วมของประชาชนทุกภาคส่วน และประชาชนทุกภาคส่วนในสังคมยึดถือและปฏิบัติตามปรัชญาเศรษฐกิจพอเพียง

๓) แผนพัฒนาเศรษฐกิจและสังคมแห่งชาติ ฉบับที่ ๑๒ (๒๕๖๐ – ๒๕๖๔) ได้กำหนดยุทธศาสตร์การพัฒนาประเทศ ที่นำมาใช้เป็นกรอบแนวคิดหลัก ได้ดังนี้

ยุทธศาสตร์ที่ ๒ การสร้างความเป็นธรรมและลดความเหลื่อมล้ำในสังคม กำหนดเป้าหมายที่จะเพิ่มศักยภาพชุมชนและเศรษฐกิจฐานรากให้มีความเข้มแข็ง เพื่อให้ชุมชนพึ่งพาตนเองตามหลักปรัชญาของเศรษฐกิจพอเพียง ตลอดจนพัฒนาเศรษฐกิจชุมชน โดยส่งเสริมการประกอบอาชีพของผู้ประกอบการระดับชุมชน สนับสนุนศูนย์ฝึกอาชีพชุมชน สร้างความร่วมมือกับภาคเอกชนและสถาบันการศึกษาในการร่วมกันพัฒนาความรู้ในเชิงทฤษฎีและสามารถนำไปประยุกต์ใช้ในทางปฏิบัติเพื่อสร้างศักยภาพให้กับชุมชนในการประกอบธุรกิจ รวมถึงการส่งเสริมการท่องเที่ยวท้องถิ่นและการท่องเที่ยวเชิงอนุรักษ์ในชุมชนที่มีแหล่งท่องเที่ยว

ยุทธศาสตร์ที่ ๓ การสร้างการแข่งขันทางเศรษฐกิจและแข่งขันได้อย่างยั่งยืน กำหนดเป้าหมายที่มุ่งให้เกษตรกรมีรายได้เงินสดสุทธิทางการเกษตรเพิ่มขึ้นเป็น ๕๙,๔๖๐ บาทต่อครัวเรือน ในปี ๒๕๖๔ และพื้นที่การทำเกษตรกรรมยั่งยืนเพิ่มขึ้นเป็น ๕,๐๐๐,๐๐๐ ไร่ ในปี ๒๕๖๔ โดยเน้นการเสริมสร้างฐานการผลิตภาคเกษตรให้เข้มแข็งและยั่งยืน โดยพัฒนาและบำรุงรักษาแหล่งน้ำเพื่อการเกษตร รวมทั้ง

จัดระบบการปลูกพืชให้สอดคล้องปริมาณน้ำที่หาได้ โดยให้ความสำคัญกับการมีส่วนร่วมของประชาชนในการพัฒนาแหล่งเก็บน้ำในไร่นา รวมทั้งให้มีการอนุรักษ์และฟื้นฟูพื้นที่ต้นน้ำ จัดทำแผนบริหารจัดการน้ำในภาคเกษตรระดับลุ่มน้ำ และการเพิ่มประสิทธิภาพการใช้น้ำเพื่อการเกษตร รวมไปถึงการขับเคลื่อนการผลิตสินค้าเกษตรอินทรีย์อย่างจริงจัง โดยการสร้างแรงจูงใจในการปรับเปลี่ยนเข้าสู่มาตรฐานเกษตรอินทรีย์ผ่านมาตรการทางการเงินการคลัง ส่งเสริมให้เกษตรกรผลิตพืช ปศุสัตว์ และการทำประมงให้สอดคล้องกับศักยภาพพื้นที่ รวมถึงการส่งเสริมระบบและการเลี้ยงปศุสัตว์และการทำประมงอย่างยั่งยืน ส่งเสริมและเร่งขยายผลการผลิตในระบบเกษตรกรรมยั่งยืน ทั้งในรูปแบบเกษตรทฤษฎีใหม่ เกษตรผสมผสาน วนเกษตร เกษตรอินทรีย์ เกษตรธรรมชาติ รวมถึงการทำเกษตรกรรมตามหลักการปฏิบัติทางการเกษตรที่ดี โดยสนับสนุนบทบาทเครือข่ายปราชญ์ชาวบ้านในการขับเคลื่อน และควบคุมการใช้สารเคมีการเกษตรที่เป็นอันตรายต่อสุขภาพและสิ่งแวดล้อมอย่างเคร่งครัด โดยเฉพาะสารเคมีกำจัดศัตรูพืช

ยุทธศาสตร์ที่ ๔ การเติบโตที่เป็นมิตรกับสิ่งแวดล้อม กำหนดเป้าหมายที่จะรักษาและฟื้นฟูฐานทรัพยากรธรรมชาติ เพิ่มพื้นที่ป่าไม้เป็นร้อยละ ๔๐ ของประเทศ เป็นพื้นที่ป่าเพื่อการอนุรักษ์ ร้อยละ ๒๕ และพื้นที่ป่าเศรษฐกิจ ร้อยละ ๑๕ พื้นที่ป่าชายเลนเพิ่มจาก ๑.๕๓ ล้านไร่ เป็น ๑.๕๘ ล้านไร่ ปกป้องทรัพยากรทางทะเลและแก้ไขปัญหาการกัดเซาะชายฝั่ง แก้ไขปัญหาการบุกรุกที่ดินทำกิน สร้างความมั่นคงและบริหารจัดการทรัพยากรน้ำให้มีประสิทธิภาพ ประชาชนมีระบบประปาครบทุกหมู่บ้าน ป้องกันและลดความเสียหายจากอุทกภัยและภัยแล้ง สร้างคุณภาพสิ่งแวดล้อมที่ดี ลดมลพิษและลดผลกระทบต่อสุขภาพของประชาชนและระบบนิเวศ โดยฟื้นฟูคุณภาพแหล่งน้ำสายหลักให้อยู่ในเกณฑ์ดีเพิ่มขึ้น จัดการขยะมูลฝอยชุมชนอย่างถูกต้องและนำไปใช้ประโยชน์ไม่น้อยกว่า ร้อยละ ๗๕ และแก้ไขปัญหาวิกฤตหมอกควัน

#### ๔) เป้าหมายการพัฒนาที่ยั่งยืน (Sustainable Development Goals; SDGs)

สหประชาชาติได้จัดทำเป้าหมายการพัฒนาที่ยั่งยืน (SDGs) ภายในปี ๒๕๗๓ มี ๑๗ เป้าหมายซึ่งเป้าหมายที่นำมาใช้เป็นกรอบแนวคิดหลัก ได้แก่

**เป้าหมายที่ ๒ ขจัดความหิวโหย** มุ่งมั่นที่จะขจัดความหิวโหยและความอดอยากทุกรูปแบบ เพื่อให้แน่ใจว่าทุกคน โดยเฉพาะอย่างยิ่งเด็กและผู้ด้อยโอกาสจำนวนมาก ได้รับการเข้าถึงอาหารที่เพียงพอและมีคุณค่าโภชนาการตลอดทั้งปี เป้าหมายนี้ยังเกี่ยวข้องกับการส่งเสริมการเกษตรอย่างยั่งยืน การปรับปรุงชีวิตความเป็นอยู่และกำลังการผลิตของเกษตรกรเล็กๆ ที่ช่วยให้เข้าถึงแหล่งที่ดินทำกิน เทคโนโลยีและการตลาดอย่างเท่าเทียม

**เป้าหมายที่ ๖ การจัดการน้ำและสุขาภิบาล** โดยให้มีน้ำดื่มที่ปลอดภัยและราคาเหมาะสม มีการลงทุนโครงสร้างพื้นฐาน โดยจัดให้มีสิ่งอำนวยความสะดวกด้านสุขอนามัย ปกป้องและฟื้นฟูระบบนิเวศที่เกี่ยวข้องกับน้ำ เช่น ป่าไม้ ภูเขาและแม่น้ำ รวมทั้ง ส่งเสริมให้มีการใช้น้ำอย่างมีประสิทธิภาพและสนับสนุนเทคโนโลยีการบำบัดน้ำเสีย

**เป้าหมายที่ ๘ การจ้างงานที่มีคุณค่าและการเติบโตทางเศรษฐกิจ** ส่งเสริมการเติบโตทางเศรษฐกิจที่ต่อเนื่องครอบคลุมและยั่งยืน การจ้างงานที่มีคุณค่า มุ่งมั่นที่จะส่งเสริมการเจริญเติบโตทาง

เศรษฐกิจที่ยั่งยืนโดยบรรลุเป้าหมายการผลิตในระดับสูงขึ้น และผลิตผ่านนวัตกรรมทางเทคโนโลยี สนับสนุนนโยบายที่ส่งเสริมให้ผู้ประกอบการและการสร้างงาน กำจัดการบังคับใช้แรงงานทาสและการค้ามนุษย์ ต้องให้เกิดการจ้างงานเต็มรูปแบบและมีประสิทธิภาพ และการทำงานที่เหมาะสมสำหรับผู้หญิงและผู้ชาย

**เป้าหมายที่ ๑๒ แผนการบริโภคและการผลิตที่ยั่งยืน** มุ่งลดรอยเท้าทางนิเวศลงอย่างเร่งด่วน โดยการเปลี่ยนแปลงการผลิตและการบริโภคสินค้าและทรัพยากร การเกษตรกรรม ซึ่งเป็นผู้ใช้น้ำร้อยละ ๗๐ ของผู้ใช้น้ำทั้งหมด จัดการการใช้ทรัพยากรธรรมชาติอย่างมีประสิทธิภาพและวิธีการกำจัดขยะที่เป็นพิษและมลพิษด้านต่างๆ

**เป้าหมายที่ ๑๓ การรับมือการเปลี่ยนแปลงสภาพภูมิอากาศ** การปล่อยก๊าซเรือนกระจกยังคงเพิ่มขึ้น ภาวะโลกร้อนเป็นสาเหตุที่ทำให้เกิดการเปลี่ยนแปลงอันยาวนานกับระบบสภาพภูมิอากาศ ซึ่งผลลัพธ์ที่ตามมาอาจไม่สามารถเปลี่ยนแปลงได้ จึงต้องสร้างความตระหนักรู้ ความเข้มแข็ง ความยืดหยุ่น และความสามารถในการปรับตัวของภูมิภาคที่มีความเสี่ยง และบูรณาการมาตรการเข้าไปในนโยบายและกลยุทธ์ระดับชาติ

**เป้าหมายที่ ๑๔ การใช้ประโยชน์จากมหาสมุทรและทรัพยากรทางทะเล** เพื่อปกป้องระบบนิเวศทางชายฝั่งและทางทะเลจากภาวะมลพิษจากแหล่งบนบก ตลอดจนจัดการปัญหาผลกระทบของการเป็นกรดของมหาสมุทร เสริมสร้างการอนุรักษ์และใช้ประโยชน์อย่างยั่งยืนของทรัพยากรทะเลผ่านกฎหมายระหว่างประเทศซึ่งจะสามารถช่วยบรรเทาปัญหาที่เกิดขึ้นกับมหาสมุทร

**เป้าหมายที่ ๑๕ การใช้ประโยชน์จากระบบนิเวศทางบก** มุ่งมั่นที่จะอนุรักษ์และฟื้นฟูระบบนิเวศทางบก อาทิ ป่าไม้ พื้นที่ชุ่มน้ำ พื้นที่กึ่งแห้งแล้งและภูเขา โดยส่งเสริมการจัดการป่าอย่างยั่งยืนและแก้ไขการตัดไม้ทำลายป่า ซึ่งควรต้องดำเนินการอย่างเร่งด่วนเพื่อที่จะลดการสูญเสียถิ่นที่อยู่อาศัยตามธรรมชาติและความหลากหลายทางชีวภาพ

๕) ยุทธศาสตร์การบริหารจัดการทรัพยากรน้ำ มียุทธศาสตร์ที่นำมาใช้เป็นกรอบแนวคิดหลัก ได้แก่

๑. ยุทธศาสตร์การจัดการน้ำอุปโภคบริโภค มีเป้าหมาย คือ จัดหาน้ำสะอาดเพื่ออุปโภคบริโภค ให้แก่ชุมชนครอบคลุมทุกหมู่บ้านและชุมชนเมือง รวมทั้ง ในพื้นที่เศรษฐกิจพิเศษ และแหล่งท่องเที่ยวสำคัญ

๒. ยุทธศาสตร์การสร้างความมั่นคงของน้ำภาคการผลิต มีเป้าหมาย คือ บริหารจัดการความต้องการใช้น้ำในด้านการเกษตร อุปโภคบริโภค อุตสาหกรรมและการท่องเที่ยว ให้สมดุลกับน้ำต้นทุนโดยเกิดประโยชน์สูงสุด ลดความสูญเสีย และเพิ่มมูลค่าน้ำชลประทาน จัดหาน้ำต้นทุนเพื่อรักษาระบบนิเวศ เพื่อการพัฒนาด้านการเกษตรตามศักยภาพ และเพื่อรองรับการขยายตัวของอุตสาหกรรมส่งออก และอุตสาหกรรมเพื่อการบริโภคภายในประเทศ

๓. ยุทธศาสตร์การจัดการน้ำท่วมและอุทกภัย มีเป้าหมาย คือ ลดความเสียหายจากอุทกภัยของชุมชนเมืองและพื้นที่เศรษฐกิจสำคัญที่มีผลกระทบรุนแรงและความเสียหายสูง ลดความเสียหายในพื้นที่



เกษตร และสนับสนุนการปรับตัวในพื้นที่เสี่ยงอุทกภัยซ้ำซาก รวมทั้ง ลดความเสียหายจากน้ำหลาก ดินโคลนถล่ม น้ำท่วมฉับพลันในหมู่บ้านเสี่ยงภัย

๔. ยุทธศาสตร์การจัดการจัดการคุณภาพน้ำ มีเป้าหมาย คือ แหล่งน้ำทั่วประเทศมีคุณภาพน้ำอยู่ในระดับพอใช้ขึ้นไป ไม่น้อยกว่าร้อยละ ๘๐ โดยให้มีการพัฒนาและเพิ่มประสิทธิภาพระบบบำบัดน้ำเสียและลดมลพิษจากแหล่งกำเนิด และแหล่งน้ำเสื่อมโทรมได้รับการแก้ไขฟื้นฟูยกระดับให้ดีขึ้น และควบคุมความเค็มปากแม่น้ำ ณ จุดควบคุม ไม่ให้เกินมาตรฐานของการเกษตรและการประปา

๕. ยุทธศาสตร์การอนุรักษ์ฟื้นฟูสภาพป่าต้นน้ำที่เสื่อมโทรมและป้องกันการพังทลายของดิน มีเป้าหมาย คือ ฟื้นฟูพื้นที่ป่าต้นน้ำที่เสื่อมโทรม เพื่อให้ได้พื้นที่ป่าไม่น้อยกว่าร้อยละ ๔๐ ของพื้นที่ประเทศ โดยฟื้นฟูพื้นที่ป่าต้นน้ำ จำนวน ๔.๗๗๐ ล้านไร่ และลดความเร็วน้ำหลากในพื้นที่ต้นน้ำ ป้องกันการสูญเสียหน้าดิน จำนวน ๙.๔๗๕ ล้านไร่ ลดการกัดเซาะในพื้นที่ต้นน้ำ ป้องกันพื้นที่ดินถล่มในพื้นที่เกษตรลาดชัน ชะลอการไหลของน้ำในลุ่มน้ำสาขาที่เสี่ยงภัยน้ำท่วม

๖) ยุทธศาสตร์การบูรณาการการขับเคลื่อนการพัฒนาตามหลักปรัชญาเศรษฐกิจพอเพียง ยุทธศาสตร์การพัฒนาการเกษตร ยุทธศาสตร์การพัฒนากลุ่มจังหวัดภาคใต้ฝั่งอ่าวไทย ยุทธศาสตร์จังหวัดนครศรีธรรมราช และยุทธศาสตร์ด้านการเกษตรและสหกรณ์ของจังหวัดนครศรีธรรมราช และนโยบายรัฐบาล

๗) พื้นที่ หน้าที่ และกระบวนการมีส่วนร่วมทั้งเกษตรกร ภาคประชาชน ภาคเอกชน ภาคท้องถิ่น และภาคราชการเป็นหลัก โดยมุ่งสู่การพัฒนาคนในพื้นที่โครงการพัฒนาพื้นที่ลุ่มน้ำปากพนังอันเนื่องมาจากพระราชดำริ เป็นสำคัญ

๘) การบริหารจัดการแบบองค์รวม บูรณาการ และการพัฒนาคน และทรัพยากรในพื้นที่ลุ่มน้ำปากพนังให้เกิดประสิทธิภาพ

๙) การบูรณาการการดำเนินงานร่วมกับหน่วยงานภาครัฐและองค์กรที่เกี่ยวข้อง เพื่อให้สามารถบรรลุวัตถุประสงค์และเป้าหมายของแผนที่มีลักษณะเป็นองค์รวม และสามารถแปลงยุทธศาสตร์ไปสู่การปฏิบัติระดับแผนงานและโครงการได้อย่างมีประสิทธิภาพ โดย

๙.๑) สนับสนุนบทบาทและการมีส่วนร่วมของภาคีการพัฒนาทุกระดับ ทั้งภาครัฐ (ส่วนกลาง ส่วนภูมิภาค และท้องถิ่น) ภาคประชาชน และภาคเอกชน ให้ดำเนินงานแบบบูรณาการและผ่านกลไกการมีส่วนร่วม ตลอดจนส่งเสริมการแบ่งบทบาทการดำเนินงานที่ชัดเจน เพื่อให้สามารถดำเนินภารกิจของตนเองในขณะเดียวกันก็สามารถสนับสนุนซึ่งกันและกันได้เหมาะสม ดังนี้

#### ๙.๑.๑) ราชการส่วนกลาง

กระทรวงทรัพยากรธรรมชาติและสิ่งแวดล้อม กระทรวงเกษตรและสหกรณ์ กระทรวงมหาดไทย และกระทรวงสาธารณสุข เป็นหน่วยงานหลักในการประสานงาน ซึ่งแจ้งสาระสำคัญพร้อมสนับสนุนองค์ความรู้ สร้างความเข้าใจ และให้คำแนะนำแก่ส่วนราชการอื่นๆ สนับสนุนเชิงนโยบาย การจัดสรรงบประมาณ และสนับสนุนการดำเนินงานตามแผนแม่บท โครงการพัฒนาพื้นที่ลุ่มน้ำปากพนังอันเนื่องมาจากพระราชดำริ พ.ศ. ๒๕๖๐ – ๒๕๖๔ ส่วนหน่วยงานที่เกี่ยวข้องดำเนินงานตามมาตรการและแผนงาน โดยจัดทำแผนปฏิบัติราชการประจำปีที่สอดคล้องตามแผนแม่บท โครงการพัฒนาพื้นที่ลุ่มน้ำ

ปากพนังอันเนื่องมาจากพระราชดำริ พ.ศ. ๒๕๖๐ - ๒๕๖๔ และผลักดันการดำเนินงานตามแผนในระดับ  
หน่วยงาน

#### ๙.๑.๒) ราชการส่วนภูมิภาค

ส่วนราชการส่วนกลางในภูมิภาค มีบทบาทในการนำแผนแม่บท โครงการพัฒนาพื้นที่  
ลุ่มน้ำปากพนังอันเนื่องมาจากพระราชดำริ พ.ศ. ๒๕๖๐ - ๒๕๖๔ ไปใช้ในการจัดทำแผนปฏิบัติการระดับ  
พื้นที่ โดยให้ความสำคัญในประเด็นด้านทรัพยากรธรรมชาติสิ่งแวดล้อม การพัฒนาอาชีพและส่งเสริม  
รายได้ และให้การสนับสนุนการดำเนินงานภายใต้แผนแม่บทฯ ผ่านกลไกแผนยุทธศาสตร์การพัฒนากลุ่ม  
จังหวัดและจังหวัด และคณะกรรมการต่างๆ ระดับภาคและจังหวัด

#### ๙.๑.๓) ราชการส่วนท้องถิ่น

องค์กรปกครองส่วนท้องถิ่น มีบทบาทในการจัดทำฐานข้อมูลระดับท้องถิ่นเกี่ยวกับ  
ปัญหาด้านทรัพยากรธรรมชาติสิ่งแวดล้อม การพัฒนาอาชีพและส่งเสริมรายได้หรือใช้กลไกการจัดตั้ง  
คณะทำงานระดับท้องถิ่น เพื่อทำหน้าที่จัดทำแผนปฏิบัติการเพื่อการบริหารจัดการพื้นที่ลุ่มน้ำปากพนัง  
ระดับท้องถิ่น และติดตามผลการดำเนินงาน โดยคณะทำงานชุดดังกล่าวควรมีผู้แทนจากองค์การบริหาร  
ส่วนจังหวัด สำนักงานจังหวัด และผู้แทนหน่วยงานหรือองค์กรที่เกี่ยวข้องร่วมเป็นคณะทำงานด้วย  
ตลอดจนส่งเสริมและสนับสนุนให้ภาคเอกชน องค์กรเอกชน ชุมชนและประชาชน มีส่วนร่วมในการ  
ดำเนินงานเพื่อป้องกันและแก้ไขปัญหาในพื้นที่

#### ๙.๑.๔) ภาคเอกชน

สนับสนุนและดำเนินการตามหลักการความรับผิดชอบต่อสังคมเกี่ยวกับการจัดการ  
สิ่งแวดล้อมของผู้ประกอบการในทุกระดับ โดยคำนึงถึงความรับผิดชอบต่อสังคม ชุมชน ผู้รับบริการ มีการ  
จัดการที่โปร่งใสเป็นธรรม และมีบทบาทร่วมกับภาครัฐ นอกจากนี้ หน่วยงานด้านสื่อมวลชนควรมีบทบาท  
ในการเผยแพร่ประชาสัมพันธ์ข้อมูลข่าวสาร และการดำเนินงานภายใต้แผนยุทธศาสตร์ฯ ให้กับประชาชน  
และหน่วยงานต่างๆ ที่เกี่ยวข้อง และสะท้อนข้อมูลจากประชาชน และชุมชนให้หน่วยงานที่เกี่ยวข้องได้รับ  
ทราบ เพื่อใช้ประกอบการปรับปรุงดำเนินงานให้มีประสิทธิภาพมากขึ้น

#### ๙.๑.๕) ภาคสถาบันการศึกษา หน่วยงานวิจัยและพัฒนา

สถาบันการศึกษาทุกระดับมีบทบาทสำคัญในการปลูกฝังทัศนคติและค่านิยมรวมทั้ง  
พัฒนาหลักสูตรการศึกษาที่ให้ความสำคัญกับการเรียนการสอนด้านสิ่งแวดล้อม การพัฒนาอาชีพทั้งใน  
ภาคเกษตรกรรม และนอกภาคเกษตรกรรม รวมทั้ง มีบทบาทเป็นแหล่งพัฒนาและเผยแพร่ความรู้ใหม่ๆ  
เพื่อสนับสนุนการดำเนินงาน

#### ๙.๑.๖) ภาคประชาชน

มีส่วนร่วมในการดูแลรักษาทรัพยากรธรรมชาติและสิ่งแวดล้อม ทั้งในด้านทรัพยากรป่าไม้  
การบริหารทรัพยากรน้ำ การฟื้นฟูคุณภาพดิน ตลอดจนการมีส่วนร่วมในการพัฒนาอาชีพเกษตรกรรมและ  
อาชีพนอกภาคเกษตรกรรม พร้อมทั้งสะท้อนข้อมูลที่เป็นประโยชน์ต่อการพัฒนางานด้านสิ่งแวดล้อม และ

การพัฒนาอาชีพ ตลอดจนแสวงหาความรู้จากสื่อช่องทางต่างๆ เพื่อให้รู้เท่าทันการเปลี่ยนแปลง และปรับเปลี่ยนพฤติกรรมให้อยู่ในสิ่งแวดล้อมที่เอื้อต่อการดำเนินชีวิต

๙.๒) บูรณาการการดำเนินงานตามแผนแม่บท โครงการพัฒนาพื้นที่ลุ่มน้ำปากพนังอันเนื่องมาจากพระราชดำริ พ.ศ. ๒๕๖๐ – ๒๕๖๔ โดยใช้กลไกการจัดทำแผนปฏิบัติการ ๔ ปี และแผนปฏิบัติการประจำปีของส่วนราชการ เพื่อขับเคลื่อนและบูรณาการการดำเนินงานเข้ากับภารกิจงานตามอำนาจหน้าที่ปกติของกระทรวง ทบวง กรม และพื้นที่ในระดับกลุ่มจังหวัด และจังหวัด ตลอดจนตามระเบียบวาระงานพิเศษ หรือวาระแห่งชาติที่ต้องอาศัยความร่วมมือจากหลายหน่วยงานมาร่วมดำเนินการอย่างบูรณาการ เพื่อให้สามารถบริหารจัดการให้เกิดความสอดคล้องเชื่อมโยงกันได้อย่างเป็นระบบ อีกทั้งจะไม่เป็นภาระแก่หน่วยงานที่รับผิดชอบจนเกินควร

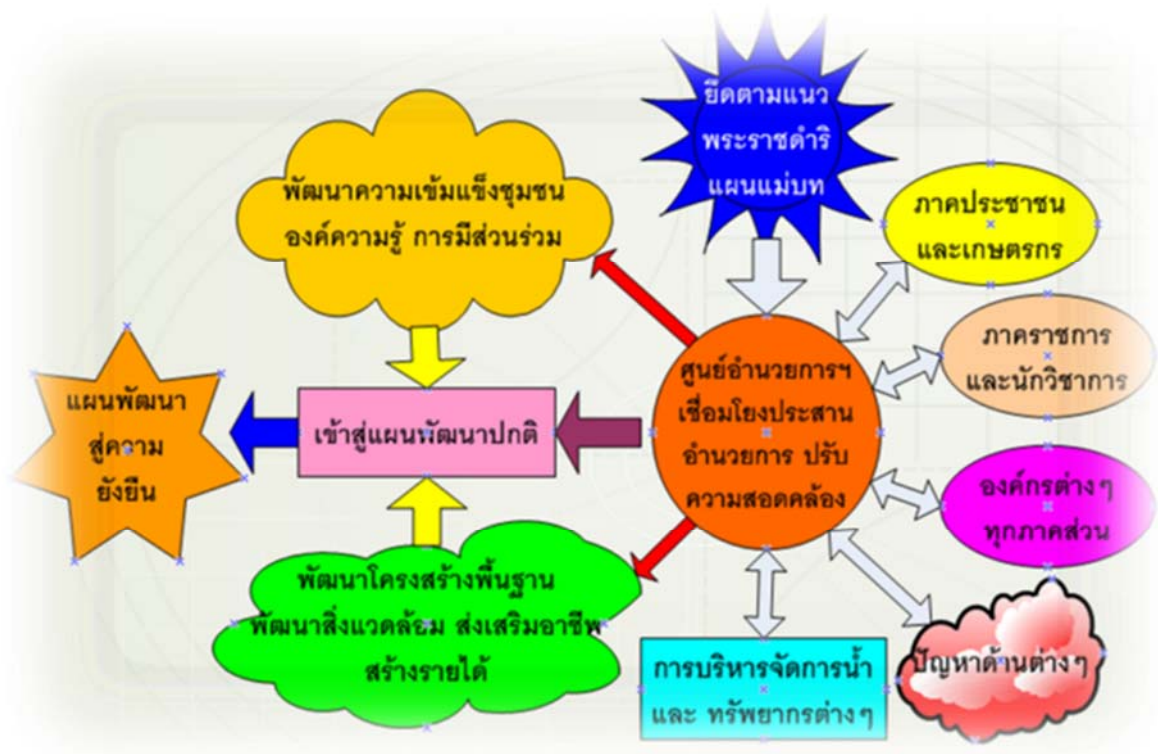
๙.๓) บูรณาการและเชื่อมโยงการดำเนินงานในระดับท้องถิ่นและชุมชนโดยใช้กลไกการจัดทำแผนพัฒนาท้องถิ่น และแผนชุมชน เนื่องจากกระบวนการจัดทำแผนพัฒนาท้องถิ่นและแผนชุมชนจะเป็นเครื่องมือสร้างความเข้มแข็งของชุมชน ให้รู้จักตนเองและทุนทางสังคม ตลอดจนทรัพยากรที่มีอยู่ สามารถจัดการตนเองให้บรรลุเป้าหมายที่พึงปรารถนา ส่งผลให้ชุมชน ครอบคลุม และบุคคลอยู่ในสิ่งแวดล้อมที่ดี และมีสุขภาพแข็งแรง ภายใต้หลักปรัชญาเศรษฐกิจพอเพียง รวมทั้งจะช่วยสร้างการมีส่วนร่วมของภาคีพัฒนาในพื้นที่ในกระบวนการจัดทำแผนชุมชน และเชื่อมโยงไปสู่แผนท้องถิ่นและแผนในลำดับที่สูงกว่า เช่น แผนจังหวัดและกลุ่มจังหวัด และแผนพัฒนาภาค เป็นต้น

๑๐) สร้างความรู้ ความเข้าใจให้กับภาคีการพัฒนา โดยเน้นการประชาสัมพันธ์ในรูปแบบต่างๆ เพื่อเผยแพร่ข้อมูลข่าวสารให้สังคมในวงกว้างและจัดให้มีกระบวนการเผยแพร่ความรู้และสร้างการมีส่วนร่วมของทุกภาคส่วน เพื่อให้เกิดความเข้าใจในสาระสำคัญของแผนแม่บท โครงการพัฒนาพื้นที่ลุ่มน้ำปากพนังอันเนื่องมาจากพระราชดำริ พ.ศ. ๒๕๖๐ – ๒๕๖๔ โดยเฉพาะภารกิจและบทบาทที่ภาคส่วนต่างๆ สามารถสนับสนุนการปฏิบัติการตามแผนบริหารจัดการฯ ได้ ให้แก่ผู้บริหารของหน่วยงานภาครัฐและหน่วยงานที่เกี่ยวข้อง เพื่อจะได้นำไปกำหนดเป็นกรอบแผนงานและโครงการ วางแผนดำเนินงานและกำหนดเป็นแผนปฏิบัติการให้สอดคล้องกับระยะเวลาตามแผนแม่บท โครงการพัฒนาพื้นที่ลุ่มน้ำปากพนังอันเนื่องมาจากพระราชดำริ พ.ศ. ๒๕๖๐ – ๒๕๖๔

๑๑) เสริมสร้างศักยภาพบุคลากรในการดำเนินงานด้านสิ่งแวดล้อม เพื่อให้บุคลากรที่มีหน้าที่ดำเนินงานภายใต้แผนแม่บท โครงการพัฒนาพื้นที่ลุ่มน้ำปากพนังอันเนื่องมาจากพระราชดำริ พ.ศ. ๒๕๖๐ – ๒๕๖๔ มีขีดความสามารถในการดำเนินงานเพิ่มขึ้นและทันต่อสถานการณ์ โดยดำเนินการพัฒนาศักยภาพบุคลากรทุกระดับ ทั้งส่วนกลาง ส่วนภูมิภาค และส่วนท้องถิ่น ให้มีความรู้ ความเข้าใจในการแปลงแผนฯ ไปสู่การปฏิบัติ และมีความสามารถในการจัดเตรียม วิเคราะห์ และบริหารจัดการโครงการด้านสิ่งแวดล้อมได้อย่างมีประสิทธิภาพ

๑๒) เสริมสร้างความเข้มแข็งให้ภาคประชาชน เพื่อขับเคลื่อนการพัฒนาในระดับพื้นที่ ตั้งแต่ระดับจังหวัด อำเภอ และท้องถิ่น โดยเฉพาะกรรมการร่วมภาครัฐและเอกชน เพื่อให้ภาคประชาชนมีส่วนร่วมในการให้ข้อคิดเห็นต่อการดำเนินนโยบาย ยุทธศาสตร์ แนวทางการพัฒนา รวมทั้งการติดตามประเมินผล ที่สามารถ

สะท้อนความพึงพอใจของประชาชน เพื่อเป็นประโยชน์ต่อการปรับปรุงการดำเนินงานภาครัฐและภาคท้องถิ่นให้มีประสิทธิภาพตอบสนองความต้องการและประโยชน์โดยรวมต่อประชาชนได้อย่างแท้จริง



### ส่วนที่ ๓

## ยุทธศาสตร์การพัฒนาพื้นที่ลุ่มน้ำปากพนัง

#### ๑. วิสัยทัศน์

“พื้นที่ลุ่มน้ำปากพนังเป็นแหล่งอาหารที่อุดมสมบูรณ์ สิ่งแวดล้อมสมดุล ประชาชนมีความสุข ตามปรัชญาของเศรษฐกิจพอเพียง”

#### ๒. พันธกิจ

- ๑) อนุรักษ์ พื้นฟูทรัพยากรป่าไม้และสิ่งแวดล้อมให้เหมาะสมและสอดคล้องกับสภาพพื้นที่
- ๒) เพิ่มปริมาณและประสิทธิภาพการจัดการทรัพยากรน้ำ ตลอดจนฟื้นฟูคุณภาพน้ำ
- ๓) เพิ่มความอุดมสมบูรณ์และประสิทธิภาพการบริหารจัดการทรัพยากรดิน
- ๔) ส่งเสริมพัฒนาการผลิตอย่างเป็นระบบครบวงจร โดยเน้นการสร้างมูลค่าเพิ่มของสินค้าและบริการ
- ๕) ขับเคลื่อนการบริหารดำเนินงานแบบองค์รวมอย่างบูรณาการให้เกิดเอกภาพและมีประสิทธิภาพ
- ๖) เสริมสร้างกระบวนการมีส่วนร่วมของทุกภาคส่วนและสร้างความเข้มแข็งขององค์กรชุมชน

#### ๓. เป้าประสงค์

- ๑) ทรัพยากรธรรมชาติและสิ่งแวดล้อมในพื้นที่โครงการพัฒนาพื้นที่ลุ่มน้ำปากพนังอันเนื่องมาจากพระราชดำริมีความสมดุลและเอื้อต่อการใช้ประโยชน์ของประชาชน
- ๒) ความสุขของประชาชนในพื้นที่โครงการพัฒนาพื้นที่ลุ่มน้ำปากพนังอันเนื่องมาจากพระราชดำริเพิ่มขึ้น
- ๓) รายได้ของครัวเรือนเกษตรกรและรายได้ของประชาชนในพื้นที่โครงการพัฒนาพื้นที่ลุ่มน้ำปากพนังอันเนื่องมาจากพระราชดำริเพิ่มขึ้น
- ๔) ประชาชนในพื้นที่โครงการพัฒนาพื้นที่ลุ่มน้ำปากพนังอันเนื่องมาจากพระราชดำริมีอาชีพที่มั่นคงและรายได้ที่แน่นอนตลอดจนอยู่ในสิ่งแวดล้อมที่สมดุล

#### ๔. ตัวชี้วัด

ตัวชี้วัด	ข้อมูลปีฐาน (ปี ๒๕๕๙)	เป้าหมายสะสม					รวม
		๒๕๖๐	๒๕๖๑	๒๕๖๒	๒๕๖๓	๒๕๖๔	
๑) พื้นที่ป่าไม่ได้รับการดูแลรักษา และฟื้นฟูให้มีสภาพสมบูรณ์ ร้อยละ ๒๕ ของพื้นที่ลุ่มน้ำ	๔๔๙,๓๙๕ ไร่ ร้อยละ ๒๓.๖๕ พื้นที่ทั้งหมด	ร้อยละ ๒๕					ร้อยละ ๒๕
๒) คุณภาพดินได้รับการฟื้นฟูให้สามารถใช้ประโยชน์ได้เพิ่มขึ้น ร้อยละ ๓๐	พื้นที่ที่มีปัญหา ๑๒๑,๒๔๔ ไร่	ร้อยละ ๖	ร้อยละ ๑๒	ร้อยละ ๑๘	ร้อยละ ๒๔	ร้อยละ ๓๐	ร้อยละ ๓๐
๓) ประชาชนมีน้ำอุปโภคและบริโภคอย่างเพียงพอ	ขาดแคลนน้ำ ๒๘ หมู่บ้าน		๒๐ หมู่บ้าน			๒๘ หมู่บ้าน	๒๘ หมู่บ้าน
๔) แม่น้ำปากพนังมีคุณภาพน้ำอยู่ในเกณฑ์พอใช้ขึ้นไป ร้อยละ ๓๐	ร้อยละ ๖๖ (ค่าเฉลี่ยปี ๒๕๕๕-๒๕๕๙)	ร้อยละ ๖๖	ร้อยละ ๖๓	ร้อยละ ๖๘	ร้อยละ ๖๙	ร้อยละ ๓๐	ร้อยละ ๓๐
๕) ดัชนีความผาสุกของเกษตรกรเพิ่มขึ้นเป็นร้อยละ ๘๖	ร้อยละ ๘๑.๙๓	ร้อยละ ๘๒	-	ร้อยละ ๘๔	-	ร้อยละ ๘๖	ร้อยละ ๘๖
๖) รายได้เงินสดสุทธิทางการเกษตรของครัวเรือนเกษตรกรเพิ่มขึ้น ร้อยละ ๒๐	๙๘,๕๘๔.๒๘ บาท/ครัวเรือน	ร้อยละ ๔	-	ร้อยละ ๑๒	-	ร้อยละ ๒๐	ร้อยละ ๒๐
๓) ประชาชนมีรายได้เฉลี่ยต่อคนเพิ่มขึ้น ร้อยละ ๒๐	๖๐,๓๙๒ บาท/คน/ปี	ร้อยละ ๔	ร้อยละ ๘	ร้อยละ ๑๒	ร้อยละ ๑๖	ร้อยละ ๒๐	ร้อยละ ๒๐
๘) ครัวเรือนยากจนที่ตกเกณฑ์ จปฐ. ของประชาชนลดลง ร้อยละ ๒๐	๒,๑๓๐ ครัวเรือน	ร้อยละ ๔	ร้อยละ ๘	ร้อยละ ๑๒	ร้อยละ ๑๖	ร้อยละ ๒๐	ร้อยละ ๒๐

#### ๕. ยุทธศาสตร์การพัฒนา กลยุทธ์ และแนวทางดำเนินงาน

##### ยุทธศาสตร์ที่ ๑ สงวน อนุรักษ์และฟื้นฟูทรัพยากรป่าไม้

สงวน คุ้มครอง อนุรักษ์ และฟื้นฟูทรัพยากรป่าไม้ ซึ่งเป็นต้นน้ำลำธาร พื้นที่ชุ่มน้ำ พื้นที่ป่าพรุ พื้นที่ป่าชายเลนและชายฝั่ง เพื่อเป็นปัจจัยพื้นฐานของการดำรงชีวิต รวมทั้งแก้ไขปัญหาค่าไฟป่าในพื้นที่ป่าพรุ และกัดเซาะชายฝั่ง ซึ่งมีกลยุทธ์และแนวทางการดำเนินงาน ดังนี้

### กลยุทธ์ที่ ๑: สงวน อนุรักษ์ และฟื้นฟูพื้นที่ป่าต้นน้ำ

ให้พื้นที่ป่าเป็นแหล่งอำนวยน้ำเข้าสู่ลุ่มน้ำให้มีความอุดมสมบูรณ์ โดยฟื้นฟูทรัพยากรป่าต้นน้ำ ป้องกันและปราบปรามการบุกรุกป่าและล่าสัตว์ ตลอดจนส่งเสริมการอนุรักษ์ทรัพยากรป่าไม้อย่างมีส่วนร่วมจากทุกภาคส่วน ซึ่งมีแนวทางการดำเนินงาน ดังนี้

- ๑) ปลูกฟื้นฟูพื้นที่ป่าต้นน้ำที่มีสภาพป่าเสื่อมโทรมจากการถูกบุกรุกและไฟป่า
- ๒) ก่อสร้างฝายชะลอน้ำและฝายต้นน้ำลำธารแบบถาวร
- ๓) ปลูกหญ้าแฝกเพื่อการอนุรักษ์ดินและน้ำ
- ๔) เพิ่มประสิทธิภาพการป้องกันการบุกรุกทำลายทรัพยากรป่าไม้ และลักลอบล่าสัตว์ป่า

### กลยุทธ์ที่ ๒ : อนุรักษ์ ฟื้นฟู และรักษาระดับน้ำในพื้นที่ป่าพรุ

ดูแลรักษาพื้นที่ป่าพรุและพื้นที่ชุ่มน้ำ โดยการปลูกฟื้นฟูทดแทน รวมทั้งรักษาระดับน้ำป่าพรุให้เพียงพอเพื่อลดโอกาสในการเกิดไฟป่า โดยต้องอาศัยความร่วมมือระหว่างหน่วยงานที่เกี่ยวข้อง รวมทั้งส่งเสริมการเกษตรกรรมที่ไม่ส่งผลกระทบต่อพื้นที่ป่าพรุ ซึ่งมีแนวทางการดำเนินงาน ดังนี้

- ๑) ปลูกฟื้นฟูระบบนิเวศป่าพรุให้มีความหลากหลายของชนิดพันธุ์
- ๒) ทวงคืนพื้นที่ป่าพรุจากผู้บุกรุกและจัดทำแนวเขตพื้นที่ป่าพรุให้ชัดเจน
- ๓) ป้องกันการลักลอบตัดไม้เสม็ดในพื้นที่ป่าพรุ รวมทั้งการจับปลาโดยวิธีที่ผิดกฎหมาย และดำเนินการกับผู้กระทำผิดและลงโทษอย่างจริงจัง
- ๔) ลดพื้นที่การปลูกปาล์มน้ำมันในพื้นที่ป่าพรุ
- ๕) รักษากระดับน้ำให้อยู่ในระดับที่เหมาะสมเพื่อป้องกันไฟไหม้และรักษาความสมบูรณ์ของระบบนิเวศป่าพรุ

๖) ก่อสร้างและซ่อมแซมทำนบชั่วคราวเพื่อรักษาระดับน้ำในพื้นที่ป่าพรุ

๗) จัดหาแหล่งกักเก็บน้ำเพิ่มเติมเพื่อรักษาระดับน้ำในพื้นที่ป่าพรุ

๘) จัดทำแนวกันไฟและชุดแพรงเพื่อทำแนวกันไฟป่า

๙) เพิ่มประสิทธิภาพการป้องกันและควบคุมไฟป่า

### กลยุทธ์ที่ ๓ : ฟื้นฟูทรัพยากรทางทะเลและชายฝั่งให้มีความอุดมสมบูรณ์

ฟื้นฟูและดูแลป่าชายเลนเพื่อเป็นแหล่งอนุบาลแหล่งอาศัยของสัตว์น้ำ และเป็นพื้นที่กรองของเสียและดักตะกอนที่ถูพัดพาจากแผ่นดินลงสู่ทะเล ป้องกันการตัดไม้ในพื้นที่ป่าชายเลน ขุดลอกร่องน้ำและตะกอนทรายทับถม เพิ่มบทบาทของชุมชนในการร่วมดูแล รักษาและใช้ประโยชน์ทรัพยากรชายฝั่งที่เหมาะสม ตลอดจนฟื้นฟูแหล่งอาศัยสัตว์ทะเลให้มีความอุดมสมบูรณ์ ซึ่งมีแนวทางการดำเนินงาน ดังนี้

๑) ฟื้นฟูพื้นที่ป่าชายเลนให้มีความอุดมสมบูรณ์ โดยใช้วิธีคืนระบบนิเวศให้ป่าชายเลน

๒) บังคับใช้กฎหมายหรือเพิ่มบทลงโทษผู้ตัดไม้ในป่าชายเลน

๓) สร้างและฟื้นฟูแหล่งปะการังเทียม

๔) ขุดลอกพื้นที่ที่มีการทับถมของตะกอนดินและทรายหรือพื้นที่ที่ลำนํ้ามีความตื้นเขินโดยพิจารณาวิธีการขุดลอกที่เหมาะสมและไม่ส่งผลกระทบต่อสิ่งมีชีวิตและสิ่งแวดล้อมในบริเวณที่มีการขุดลอก

#### กลยุทธ์ที่ ๔ : แก้ไขปัญหาการกัดเซาะชายฝั่ง

แก้ไขและลดปัญหาการกัดเซาะชายฝั่งโดยการสร้างเขื่อนป้องกันการกัดเซาะชายฝั่ง และการใช้โครงสร้างอ่อนเพื่อช่วยลดความรุนแรงของคลื่น ซึ่งมีแนวทางการดำเนินงาน ดังนี้

- ๑) สร้างเขื่อนป้องกันการกัดเซาะชายฝั่ง
- ๒) ใช้โครงสร้างอ่อนเพื่อช่วยลดความรุนแรงของคลื่น

#### ยุทธศาสตร์ที่ ๒ ควบคุม ป้องกันมลพิษและเสริมสร้างคุณภาพสิ่งแวดล้อม

เพื่อควบคุมจัดการมลพิษจากแหล่งกำเนิด โดยส่งเสริมการบำบัดและกำจัดของเสียที่ต้นทาง จัดสร้างระบบบำบัดน้ำเสียให้ครอบคลุมพื้นที่ชุมชน รวมทั้งเพิ่มประสิทธิภาพในการป้องกัน กำกับ ดูแลและ บังคับใช้มาตรการทางกฎหมาย และมาตรการสร้างแรงจูงใจในการมีส่วนร่วมของทุกภาคส่วน เพื่อแก้ไข ปัญหาคุณภาพน้ำในแม่น้ำปากพนัง ตลอดจนเสริมสร้างองค์ประกอบโครงสร้างส่วนท้องถิ่นในการบริหารจัดการ ขยะมูลฝอยและมลพิษน้ำ เพื่อเสริมสร้างคุณภาพสิ่งแวดล้อมและคุณภาพชีวิตที่ดี ซึ่งมีกลยุทธ์และ แนวทางการดำเนินงาน ดังนี้

#### กลยุทธ์ที่ ๑ : ลดและควบคุมการระบายมลพิษจากแหล่งกำเนิดลงสู่แหล่งน้ำ

เสริมสร้างความรู้ความเข้าใจในการจัดการน้ำเสียและของเสีย ทั้งจากภาคชุมชน ภาคเกษตรกรรม และภาคอุตสาหกรรม โดยสนับสนุนให้มีการจัดการน้ำเสีย เร่งรัดการจัดสร้างระบบบำบัดน้ำเสียและ สนับสนุนให้องค์กรปกครองส่วนท้องถิ่นสามารถเดินระบบบำบัดน้ำเสียได้อย่างมีประสิทธิภาพ รวมทั้ง กำกับ ดูแล และบังคับใช้มาตรการทางกฎหมาย และติดตามตรวจสอบเพื่อเฝ้าระวังคุณภาพน้ำ ซึ่งมี แนวทางการดำเนินงาน ดังนี้

- ๑) จัดสร้างและบริหารจัดการระบบบำบัดน้ำเสียเฉพาะจุดในพื้นที่องค์กรปกครองส่วนท้องถิ่นเป้าหมาย และพื้นที่อื่นๆ
- ๒) กำกับ ดูแล และบังคับใช้มาตรการทางกฎหมายกับแหล่งกำเนิดมลพิษ
- ๓) สนับสนุนให้แหล่งกำเนิดมลพิษมีการจัดการน้ำเสียและของเสียอย่างถูกวิธี
- ๔) ส่งเสริมให้ประชาชนติดตั้งถังดักไขมันและระบบบำบัดน้ำเสียในครัวเรือนและมีการกำหนดเป็น ข้อบัญญัติท้องถิ่น
- ๕) สนับสนุนให้ผู้ประกอบการขนาดเล็กมีระบบการบำบัดน้ำเสียเบื้องต้นอย่างง่าย เพื่อช่วยลด ความสกปรกก่อนระบายลงสู่แหล่งน้ำ
- ๖) ติดตามตรวจสอบเพื่อเฝ้าระวังคุณภาพน้ำในแม่น้ำปากพนังและน้ำทะเลชายฝั่งอย่างต่อเนื่อง
- ๗) เสริมสร้างความรู้ความเข้าใจในการอนุรักษ์ทรัพยากรธรรมชาติและสิ่งแวดล้อม



## กลยุทธ์ที่ ๒ : ส่งเสริมการบริหารจัดการขยะมูลฝอยให้มีประสิทธิภาพ

สนับสนุนองค์การปกครองส่วนท้องถิ่นในการบริหารจัดการระบบกำจัดขยะมูลฝอยและของเสียอันตรายอย่างถูกสุขลักษณะ พร้อมทั้งสร้างจิตสำนึกให้ประชาชนมีการคัดแยกขยะ เพื่อลดปริมาณขยะที่จะนำไปกำจัดที่หลุมฝังกลบ ซึ่งมีแนวทางการดำเนินงาน ดังนี้

๑) สนับสนุนองค์การปกครองส่วนท้องถิ่นในการบริหารจัดการขยะมูลฝอยและของเสียอันตรายอย่างถูกหลักสุขาภิบาล ภายใต้แผนแม่บทการบริหารจัดการขยะมูลฝอยของประเทศ พ.ศ. ๒๕๕๙ – ๒๕๖๔ รวมทั้งกำหนดพื้นที่ตามลำดับความสำคัญในการจัดการขยะมูลฝอยปี ๒๕๖๐ ในพื้นที่เทศบาลเมืองปากพนัง และปี ๒๕๖๑ ในพื้นที่เทศบาลนครนครศรีธรรมราช

๒) ส่งเสริมการคัดแยกขยะเพื่อนำกลับมาใช้ใหม่ในชุมชนและสถานศึกษา เช่น ธนาคารขยะ เป็นต้น

๓) จัดทำแผนการจัดการขยะโดยบูรณาการร่วมกันในพื้นที่ที่ใกล้เคียง เช่น จัดตั้งศูนย์กำจัดขยะมูลฝอยแบบครบวงจร โดยรวมกลุ่มพื้นที่ขนาดใหญ่ (Model L) ขนาดมากกว่า ๓๐๐ ตัน/วัน กลุ่มพื้นที่ขนาดกลาง (Model M) ขนาด ๕๐ – ๓๐๐ ตัน/วัน และกลุ่มพื้นที่ขนาดเล็ก (Model S) น้อยกว่า ๕๐ ตัน/วัน

## ยุทธศาสตร์ที่ ๓ บริหารจัดการทรัพยากรดินและน้ำ

เป็นยุทธศาสตร์การพัฒนาที่มุ่งเน้นการบริหารจัดการทรัพยากรทั้งดินและน้ำ ในพื้นที่โครงการพัฒนาพื้นที่ลุ่มน้ำปากพนังอันเนื่องมาจากพระราชดำริ ให้เกิดความมั่นคงด้านฐานทรัพยากรเพื่อการผลิตภายใต้ข้อจำกัดของทรัพยากรที่มีอยู่ในปัจจุบัน เพื่อให้เกิดประสิทธิผล และมีประสิทธิภาพสูงสุด โดยคำนึงถึงความเหมาะสมรอบด้าน และการอนุรักษ์ที่สมดุล โดยมีกลยุทธ์และแนวทางการดำเนินงาน ดังนี้

### กลยุทธ์ที่ ๑ : เพิ่มประสิทธิภาพการบริหารจัดการทรัพยากรดิน

โดยการพัฒนา ปรับปรุง พื้นฟู และบริหารจัดการทรัพยากรดินที่เหมาะสมและสอดคล้องกับการทำการเกษตร พร้อมทั้งการอนุรักษ์ทรัพยากรดิน ซึ่งมีแนวทางการดำเนินงาน ดังนี้

๑) ก่อสร้างระบบการจัดรูปที่ดินเพื่อการเกษตรกรรม

๒) สำรวจและวางแผนการใช้ประโยชน์ที่ดินในพื้นที่ลุ่มน้ำปากพนัง ภายใต้แผนการบริหารจัดการพื้นที่เกษตรกรรม และข้อมูลแผนที่เกษตรเพื่อการบริหารจัดการเชิงรุก (Zoning by Agri Map)

๓) จัดทำระบบอนุรักษ์ดินและน้ำโดยการปรับปรุงแปลงนา

๔) สนับสนุนการปรับพื้นที่เพื่อการทำนา

๕) พัฒนาปรับปรุงพื้นที่ดินเปรี้ยว ดินกรด หรือดินที่เป็นปัญหาในการทำเกษตรกรรม

๖) ส่งเสริม สนับสนุนการผลิตและการใช้ปุ๋ยอินทรีย์ พร้อมทั้งแก้ไขปัญหาดินขาดอินทรีย์วัตถุ

๗) สาธิต สนับสนุน และรณรงค์การใช้หญ้าแฝกเพื่อการอนุรักษ์ดินและน้ำ รวมทั้งลดการชะล้างพังทลายของดิน

- ๘) ส่งเสริมสนับสนุนการดำเนินงานหมอดินอาสาในทุกระดับ
- ๙) ปรับปรุงพื้นที่ปอทุ้งร้างในเขตพื้นที่น้ำเค็มให้สามารถใช้ประโยชน์ได้

### **กลยุทธ์ที่ ๒ : เพิ่มปริมาณ คุณภาพ และประสิทธิภาพการบริหารจัดการทรัพยากรน้ำ**

โดยการก่อสร้าง พัฒนา ปรับปรุง บำรุงรักษา พื้นฟูแหล่งน้ำ และบริหารจัดการน้ำอย่างบูรณาการให้เกิดประโยชน์สูงสุด เพื่อแก้ไขปัญหา ๔ น้ำ ๓ รส พร้อมทั้งจัดตั้งและสร้างความเข้มแข็งของกลุ่มผู้ใช้น้ำ ซึ่งมีแนวทางการดำเนินงาน ดังนี้

- ๑) ก่อสร้างและพัฒนาแหล่งน้ำผิวดินและน้ำใต้ดิน ตามความจำเป็นและเหมาะสมในแต่ละพื้นที่
- ๒) ปรับปรุง บำรุงรักษา ซ่อมแซมระบบชลประทาน
- ๓) ศึกษา/ปรับปรุงคลองลัดและคลองระบายน้ำอุทกเขิน
- ๔) ขยายพื้นที่รับประโยชน์จากระบบชลประทาน โดยการเพิ่มประสิทธิภาพการกระจายน้ำอย่างทั่วถึงและเป็นธรรม พร้อมทั้งการเพิ่มประสิทธิภาพแหล่งน้ำในไร่นา
- ๕) เพิ่มประสิทธิภาพการใช้น้ำของภาคเกษตรกรรม โดยจัดทำแผนบริหารจัดการน้ำให้สอดคล้องกับแผนการทำงานภาคเกษตรกรรม
- ๖) พัฒนาแหล่งน้ำผิวดินและน้ำใต้ดินเพื่อการอุปโภคและบริโภคของประชาชน รวมทั้งเฝ้าระวังตรวจสอบและปรับปรุงคุณภาพน้ำใช้
- ๗) ควบคุมวัชพืชน้ำและส่งเสริมการใช้ประโยชน์จากวัชพืชน้ำ พร้อมทั้งสร้างกระบวนการมีส่วนร่วมในการกำจัดวัชพืช โดยให้องค์กรปกครองส่วนท้องถิ่นร่วมดำเนินการอย่างจริงจัง
- ๘) พัฒนากลไกการบริหารจัดการน้ำที่ดีและมีประสิทธิภาพโดยการมีส่วนร่วมของทุกภาคส่วน

### **ยุทธศาสตร์ที่ ๔ พัฒนาอาชีพให้เกิดความมั่นคง**

เป็นยุทธศาสตร์การพัฒนาที่มุ่งเน้นการดำเนินงานโครงการพัฒนาพื้นที่ลุ่มน้ำปากพนังอันเนื่องมาจากพระราชดำริ ให้เกิดความมั่นคงด้านอาชีพทั้งในและนอกภาคเกษตร เป็นการพัฒนาและส่งเสริมอาชีพที่ต้องคำนึงถึงความเหมาะสมรอบด้าน พร้อมทั้งพัฒนาประสิทธิภาพการผลิต การเพิ่มมูลค่าผลผลิต การแปรรูป การตลาด และการบริหารจัดการเน้นการพัฒนาแบบครบวงจร สร้างความมั่นคงทางด้านอาชีพและรายได้ มุ่งสู่การพัฒนาที่ยั่งยืนเพื่อให้เกษตรกรและประชาชนมีคุณภาพชีวิตที่ดีโดยมีกลยุทธ์และแนวทางการดำเนินงาน ดังนี้

### **กลยุทธ์ที่ ๑ : พัฒนาและส่งเสริมอาชีพภาคเกษตร**

โดยการพัฒนาและส่งเสริมอาชีพภาคเกษตรในพื้นที่ลุ่มน้ำปากพนังให้เกิดความมั่นคง เป็นการส่งเสริมการผลิตทางการเกษตรแบบครบวงจรตั้งแต่การผลิต การเพิ่มมูลค่าผลผลิต การแปรรูปการตลาด และการบริหารจัดการที่ต้องคำนึงถึงความเหมาะสมของพื้นที่และเป็นมิตรกับสิ่งแวดล้อมให้มีความพออยู่

พอกินและนำไปสู่การเหลือกินเหลือใช้อย่างเป็นระบบ และสอดคล้องกับจุดยืนยุทธศาสตร์จังหวัด นครศรีธรรมราช “เมืองเกษตรสุขภาพ เกษตรคุณภาพ เกษตรนวัตกรรม” ซึ่งมีแนวทางการดำเนินงาน ดังนี้

๑) พัฒนาและส่งเสริมการปลูกข้าวแบบครบวงจร ทั้งเรื่องพันธุ์ข้าว เทคโนโลยี ยุงฉาง โรงสี ลานตาก และการตลาด พร้อมทั้งการอนุรักษ์และรักษาพันธุ์ข้าวพื้นเมือง

๒) ส่งเสริม สนับสนุนการเพิ่มประสิทธิภาพปลูกพืชผัก ไม้ผล ไม้ยืนต้นและพืชเศรษฐกิจอื่น (พืชทางเลือก/พืชสร้างรายได้) ที่เหมาะสมกับพื้นที่ลุ่มน้ำปากพนัง

๓) ส่งเสริมการปลูกส้มโอพันธุ์ทับทิมสยามเพื่อส่งออก

๔) ส่งเสริมสนับสนุนการจัดทำแผนการผลิต แหล่งรองรับผลผลิต และการตลาด

๕) ส่งเสริม สนับสนุน และขยายผลการทำเกษตรกรรมยั่งยืนรูปแบบต่างๆ เช่น เกษตรทฤษฎีใหม่ เกษตรผสมผสาน วนเกษตร เกษตรอินทรีย์ และเกษตรธรรมชาติ เพื่อการพึ่งตนเองลดการใช้สารเคมีรักษา ความสมดุลของธรรมชาติและความยั่งยืนของระบบนิเวศน์

๖) สนับสนุนการแก้ไขปัญหาโรคและศัตรูพืชต่างๆ เช่น โรคใบไหม้ โรคราต่างๆ หอยเชอรี่ในนาข้าว ปัญหาต้นกกในพื้นที่ทำการเกษตร เป็นต้น

๗) พัฒนาและส่งเสริมการเพาะเลี้ยงสัตว์น้ำชายฝั่ง ให้สอดคล้องกับสภาพพื้นที่และพร้อมรับการ เปลี่ยนแปลงด้านต่างๆ

๘) พัฒนาและส่งเสริมการเพาะเลี้ยงสัตว์น้ำจืด เช่น ปลานิล ปลาหมอ เป็นต้น

๙) ส่งเสริม สนับสนุน และขยายผลโครงการชลประทานน้ำเค็มเพื่อการเลี้ยงกุ้งทะเล

๑๐) สนับสนุนการผลิตและปล่อยพันธุ์สัตว์น้ำในแหล่งน้ำธรรมชาติเพื่อเพิ่มปริมาณสัตว์น้ำและสร้างความมั่นคงด้านอาหาร

๑๑) พัฒนาส่งเสริมและสนับสนุนอาชีพการเลี้ยงปลาสัตว์ที่เหมาะสมกับสภาพพื้นที่ลุ่มน้ำปากพนัง

๑๒) พัฒนา ส่งเสริม และสนับสนุนการบริหารจัดการสินค้าเกษตรแบบครบวงจร เพื่อเพิ่ม ประสิทธิภาพการผลิต เพิ่มโอกาสการแข่งขัน และสร้างมูลค่าเพิ่มให้กับสินค้าเกษตร

๑๓) ส่งเสริมและสนับสนุนการทำเกษตรตามระบบการเกษตรแบบแปลงใหญ่

๑๔) ส่งเสริมและสนับสนุนการผลิตสินค้าเกษตรปลอดภัยให้ได้มาตรฐาน เช่น การรับรองคุณภาพพืช (Good Agricultural Practice; GAP) การรับรองคุณภาพสินค้าประมง (Code of Conduct; CoC) มาตรฐานฟาร์ม ปลาสัตว์ เป็นต้น

๑๕) ศึกษา ทดลอง และทดสอบการปลูกพืช การเลี้ยงปลาสัตว์ และการเลี้ยงสัตว์น้ำที่เหมาะสมกับ สภาพพื้นที่ลุ่มน้ำปากพนัง

๑๖) ศึกษาและพัฒนาพันธุ์พืช พันธุ์สัตว์บก และสัตว์น้ำที่เหมาะสมกับสภาพพื้นที่ลุ่มน้ำปากพนัง

๑๗) ศึกษา ทดลอง และทดสอบการวิจัยเทคโนโลยีและนวัตกรรมด้านการเกษตรที่เหมาะสมกับ สภาพพื้นที่ลุ่มน้ำปากพนัง

## กลยุทธ์ที่ ๒ : พัฒนาและส่งเสริมอาชีพนอกภาคเกษตร

โดยการพัฒนาและส่งเสริมอาชีพนอกภาคเกษตร ในพื้นที่ลุ่มน้ำปากพนังให้เกิดความมั่นคง เป็นการส่งเสริมอาชีพเสริมนอกภาคเกษตรและภาคอุตสาหกรรม เพื่อเพิ่มทักษะ ความรู้ ช่องทางอาชีพ และรายได้ที่เหมาะสมกับพื้นที่และคำนึงถึงสิ่งแวดล้อมที่สมดุลและยั่งยืน ซึ่งมีแนวทางการดำเนินงาน ดังนี้

- ๑) สร้างโอกาสในการประกอบอาชีพและการมีงานทำให้กับประชาชนในพื้นที่ลุ่มน้ำปากพนัง
- ๒) สนับสนุนการให้ความรู้และทักษะเพื่อพัฒนาศักยภาพการผลิตสินค้าและผลิตภัณฑ์ให้มีคุณภาพ
- ๓) พัฒนาเทคโนโลยีการเพิ่มมูลค่าผลผลิตและการแปรรูป
- ๔) ส่งเสริมด้านการตลาดและเชื่อมโยงเพื่อเพิ่มช่องทางการตลาดสินค้า
- ๕) สนับสนุนการประกอบอาชีพเสริมเพื่อเพิ่มรายได้ให้แก่ประชาชน
- ๖) สนับสนุนการพัฒนาภาคอุตสาหกรรมที่เหมาะสมกับพื้นที่และความต้องการของชุมชน โดยคำนึงถึงสิ่งแวดล้อมที่สมดุลและยั่งยืน

## ยุทธศาสตร์ที่ ๕ สร้างภูมิคุ้มกันในการดำรงชีวิตและสังคม

เป็นยุทธศาสตร์การพัฒนาที่จะสร้างภูมิคุ้มกันในการดำรงชีวิตและพัฒนาคุณภาพชีวิตของเกษตรกร ประชาชน และสังคม ตลอดจนเสริมสร้างกระบวนการมีส่วนร่วมของชุมชนและสถาบันเกษตรกร โดยมุ่งเน้นการพัฒนาที่ใช้ความรู้ทุกสาขามากที่สุด และเกื้อหนุนการพัฒนาสาขาอื่นๆ เป็นการพัฒนาแบบเบ็ดเสร็จ เพื่อให้ประชาชนสามารถดำรงชีพอยู่ได้อย่างมั่นคง เป็นรากฐานนำไปสู่การพึ่งตนเองได้ในระยะยาวและยั่งยืน ตลอดจนสร้างและพัฒนาตัวแบบความสำเร็จในลักษณะพิพิธภัณฑสถานชาติที่มีชีวิต เป็นตัวอย่างของความสำเร็จในการขยายผลสู่ชุมชนอื่น และการสร้างมูลค่าเพิ่มจากการพัฒนาด้านการท่องเที่ยวเชิงนิเวศน์เพื่อสร้างโอกาสในการประกอบอาชีพ โดยมีกลยุทธ์และแนวทางการดำเนินงาน ดังนี้

### กลยุทธ์ที่ ๑ : เสริมสร้างภูมิคุ้มกันในการดำรงชีวิตและสังคม

โดยเน้นการพัฒนา ส่งเสริม สนับสนุนการเรียนรู้ เพื่อสร้างภูมิคุ้มกันในชีวิต และการดำรงชีวิต พร้อมทั้งสนับสนุนการดำเนินงานของสถาบันเกษตรกร ซึ่งมีแนวทางการดำเนินงาน ดังนี้

- ๑) ส่งเสริมและสนับสนุนการดำเนินงานของสถาบันเกษตรกร เช่น กลุ่มเกษตรกรสหกรณ์ วิสาหกิจชุมชน ยุวเกษตรกร เกษตรกรรุ่นใหม่ เป็นต้น
- ๒) ส่งเสริมและสนับสนุนการรวมกลุ่มอาชีพเพื่อผลิตสินค้าชุมชน
- ๓) ส่งเสริมและสนับสนุนการฝึกอบรมอาชีพแก่ประชาชนในพื้นที่ลุ่มน้ำปากพนัง
- ๔) สอนแนะการจัดทำบัญชีครัวเรือนและบัญชีต้นทุนอาชีพเพื่อสร้างภูมิคุ้มกัน
- ๕) สนับสนุนและสร้างแรงจูงใจแก่เยาวชนหรือเกษตรกรรุ่นใหม่เข้าสู่อาชีพเกษตรกรรม
- ๖) เสริมสร้างการนำศักยภาพพลังงานหมุนเวียนและพลังงานทดแทนมาใช้ประโยชน์
- ๗) สนับสนุนการสร้างและพัฒนานวัตกรรมมาใช้ในการสร้างมูลค่าเพิ่มและสร้างรายได้

๘) ส่งเสริมและสนับสนุนการสร้างแบรนด์หรืออัตลักษณ์จากผลผลิตสินค้าของชุมชนให้เป็นที่ตราสินค้าของพื้นที่ลุ่มน้ำปากพนัง เพื่อสร้างอาชีพและรายได้ให้กับประชาชน

### **กลยุทธ์ที่ ๒ : เสริมสร้างกระบวนการมีส่วนร่วม**

โดยเสริมสร้างกระบวนการมีส่วนร่วมของทุกภาคส่วนให้เข้ามามีบทบาทและส่วนร่วมในการดำเนินงานโครงการพัฒนาพื้นที่ลุ่มน้ำปากพนังอันเนื่องมาจากพระราชดำริ ซึ่งมีแนวทางการดำเนินงาน ดังนี้

๑) สนับสนุนให้เกษตรกร ประชาชน ชุมชน อาสาสมัครเกษตร ประชาญ์เกษตร ประชาญ์ชาวบ้าน องค์กรเกษตรกร องค์กรปกครองส่วนท้องถิ่น สถาบันเกษตรกร สภาเกษตรกร องค์กรเอกชน และสถาบันการศึกษา เข้ามามีบทบาทและส่วนร่วมในการดำเนินงานให้มากขึ้น

๒) เสริมสร้างขบวนการในการพัฒนาให้สังคมชุมชนเข้มแข็งและชุมชนวิถีพอเพียง

๓) สร้างช่องทางและเครือข่ายในการแลกเปลี่ยนความรู้และร่วมดำเนินการ เช่น ส่งเสริมสถาบันการศึกษาร่วมศึกษาวิจัย เป็นต้น

๔) สร้างการมีส่วนร่วมจากทุกภาคส่วนในการดูแลรักษาทรัพยากรน้ำและป่าไม้อย่างยั่งยืน

### **กลยุทธ์ที่ ๓ : พัฒนาตัวแบบความสำเร็จ**

โดยเน้นการสร้างและพัฒนาตัวแบบความสำเร็จในลักษณะพหุวัฒนธรรมชาติที่มีชีวิต เพื่อเป็นตัวอย่างของความสำเร็จในการขยายผลสู่ชุมชนอื่น ซึ่งมีแนวทางการดำเนินงาน ดังนี้

๑) สำรวจ ค้นหา และพัฒนาตัวแบบความสำเร็จแต่ละอาชีพ เพื่อสร้างเป็นแหล่งเรียนรู้ของชุมชน สำหรับเป็นตัวอย่างของความสำเร็จในการขยายผลสู่ชุมชนอื่น

๒) จัดตั้ง พัฒนา ส่งเสริม และสนับสนุนการดำเนินการศูนย์เรียนรู้ ศูนย์ถ่ายทอดเทคโนโลยีการเกษตร ศูนย์เรียนรู้การเพิ่มประสิทธิภาพการผลิตสินค้าเกษตร ศูนย์เรียนรู้เครือข่ายประชัญชาวบ้าน ศูนย์เรียนรู้เศรษฐกิจพอเพียง ศูนย์เรียนรู้ด้านปศุสัตว์ ศูนย์เรียนรู้ด้านประมง โรงเรียนเกษตรกร ศูนย์ข่าวชุมชน เป็นต้น

๓) ส่งเสริมชุมชนตัวอย่างความสำเร็จในการบริหารจัดการทรัพยากรธรรมชาติและสิ่งแวดล้อม เช่น การดูแลรักษาป่าต้นน้ำ แหล่งน้ำ การจัดการขยะ เป็นต้น

### **กลยุทธ์ที่ ๔ : สร้างมูลค่าเพิ่มจากการพัฒนาด้านการท่องเที่ยวเชิงนิเวศน์**

โดยการส่งเสริมและสนับสนุนการพัฒนาด้านการท่องเที่ยวเชิงนิเวศน์เพื่อสร้างโอกาสในการประกอบอาชีพและสร้างรายได้ให้แก่ราษฎรและชุมชน ซึ่งมีแนวทางการดำเนินงาน ดังนี้

๑) สำรวจ ค้นหา พัฒนา และสนับสนุนพื้นที่ที่มีศักยภาพเป็นแหล่งท่องเที่ยวเรียนรู้เชิงนิเวศน์หรือเชิงเกษตร พร้อมทั้งสร้างเอกลักษณ์ชุมชนท้องถิ่นของตนเอง

### **ยุทธศาสตร์ที่ ๖ เพิ่มประสิทธิภาพการบริหารจัดการ**

เป็นยุทธศาสตร์การพัฒนาเพื่อเพิ่มประสิทธิภาพการบริหารจัดการให้เกิดเอกภาพ มุ่งเน้นการปรับกระบวนการทัศน์ใหม่ โดยขับเคลื่อนการดำเนินงานของศูนย์บริการร่วมเพื่อการพัฒนาพื้นที่ลุ่มน้ำปากพนังอันเนื่องมาจากพระราชดำริ เพื่อให้มีสถานที่ปฏิบัติงานร่วมกันของเจ้าหน้าที่ผู้ปฏิบัติงานในพื้นที่เป็นไป

อย่างบูรณาการที่ทุกภาคส่วนมีส่วนร่วมในโครงการพัฒนาพื้นที่ลุ่มน้ำปากพนังอันเนื่องมาจากพระราชดำริ พร้อมทั้งพัฒนาระบบการติดตาม ประเมินผลและเทคโนโลยีสารสนเทศเพื่อสนับสนุนการดำเนินงาน ตลอดจนนำไปเผยแพร่และประชาสัมพันธ์ โดยมีกลยุทธ์และแนวทางการดำเนินงาน ดังนี้

### **กลยุทธ์ที่ ๑ : อำนวยการและประสานงาน**

โดยการพัฒนาระบบและกลไกการบริหารจัดการให้เกิดเอกภาพ มุ่งเน้นการปรับกระบวนการดำเนินงานใหม่ในการพัฒนาและเพิ่มประสิทธิภาพการบริหาร ซึ่งมีแนวทางการดำเนินงาน ดังนี้

๑) อำนวยการและประสานการดำเนินการ เพื่อให้บรรลุตามวัตถุประสงค์ และเป้าหมายการดำเนินงานตามแผนแม่บท โครงการพัฒนาพื้นที่ลุ่มน้ำปากพนังอันเนื่องมาจากพระราชดำริ พ.ศ. ๒๕๖๐ – ๒๕๖๔

๒) ดำเนินการในลักษณะองค์รวมอย่างบูรณาการ พัฒนาร่วมกันทั้งคนและพื้นที่ โดยกระบวนการมีส่วนร่วมของทุกภาคส่วนและใช้แผนเป็นเครื่องมือ ซึ่งมีประชาชนเป็นศูนย์กลาง

### **กลยุทธ์ที่ ๒ : เพิ่มประสิทธิภาพการบริหารจัดการและการติดตามประเมินผล**

โดยการเพิ่มประสิทธิภาพการบริหารจัดการและติดตามประเมินผลโครงการพัฒนาพื้นที่ลุ่มน้ำปากพนังอันเนื่องมาจากพระราชดำริ ซึ่งมีแนวทางการดำเนินงาน ดังนี้

๑) ขับเคลื่อนการดำเนินงานของศูนย์บริการร่วมเพื่อการพัฒนาพื้นที่ลุ่มน้ำปากพนังอันเนื่องมาจากพระราชดำริ เพื่อให้มีสถานที่ปฏิบัติงานร่วมกันของเจ้าหน้าที่ผู้ปฏิบัติงานในพื้นที่เป็นไปอย่างบูรณาการที่ทุกภาคส่วนมีส่วนร่วมในการพัฒนาพื้นที่ลุ่มน้ำปากพนัง

๒) ปรับปรุงองค์การบริหารงานให้มีเอกภาพและกำหนดหน้าที่ปฏิบัติให้ชัดเจน

๓) พัฒนาศูนย์บริการปฏิบัติงานให้เป็นมืออาชีพ พัฒนาระบบข้อมูลให้ครบถ้วนสมบูรณ์และเป็นปัจจุบัน นำระบบเทคโนโลยีสารสนเทศมาใช้ในการดำเนินงาน และปรับปรุงเครื่องมือและกลไกการดำเนินงานให้สามารถสนองพระราชดำริได้อย่างมีประสิทธิภาพ

๔) จัดทำรายงานประจำปีสรุปผลการดำเนินงานตามแผนแม่บท โครงการพัฒนาพื้นที่ลุ่มน้ำปากพนังอันเนื่องมาจากพระราชดำริ พ.ศ. ๒๕๖๐ – ๒๕๖๔

### **กลยุทธ์ที่ ๓ : เผยแพร่ประชาสัมพันธ์**

โดยการเผยแพร่และประชาสัมพันธ์การดำเนินงานโครงการพัฒนาพื้นที่ลุ่มน้ำปากพนังอันเนื่องมาจากพระราชดำริ ซึ่งมีแนวทางการดำเนินงาน ดังนี้

๑) จัดทำข้อมูลสารสนเทศสรุปผลการดำเนินงานตามแผนแม่บท โครงการพัฒนาพื้นที่ลุ่มน้ำปากพนังอันเนื่องมาจากพระราชดำริ พ.ศ. ๒๕๖๐ – ๒๕๖๔

๒) เผยแพร่ประชาสัมพันธ์เชิงรุกผ่านสื่อต่างๆ

## ๖. งบประมาณ

งบประมาณการดำเนินการตามแผนแม่บท โครงการพัฒนาพื้นที่ลุ่มน้ำปากพนังอันเนื่องมาจากพระราชดำริ พ.ศ. ๒๕๖๐ - ๒๕๖๔ จำนวน ๓,๙๔๑,๔๑๑,๐๒๗ บาท แยกตามยุทธศาสตร์การดำเนินงาน ดังนี้

- ๑) ยุทธศาสตร์ที่ ๑ : สงวน อนุรักษ์และฟื้นฟูทรัพยากรป่าไม้ ๙๖๑,๔๙๗,๖๐๐ บาท
- ๒) ยุทธศาสตร์ที่ ๒ : ควบคุม ป้องกันมลพิษและเสริมสร้างคุณภาพสิ่งแวดล้อม ๑๕๗,๗๗๐,๐๐๐ บาท
- ๓) ยุทธศาสตร์ที่ ๓ : บริหารจัดการทรัพยากรดินและน้ำ ๒,๑๖๐,๖๓๔,๓๒๓ บาท
- ๔) ยุทธศาสตร์ที่ ๔ : พัฒนาอาชีพให้เกิดความมั่นคง ๓๔๔,๒๓๖,๗๑๖ บาท
- ๕) ยุทธศาสตร์ที่ ๕ : สร้างภูมิคุ้มกันในการดำรงชีวิตและสังคม ๒๘๐,๖๕๕,๖๖๘ บาท
- ๖) ยุทธศาสตร์ที่ ๖ : เพิ่มประสิทธิภาพการบริหารจัดการ ๓๖,๒๐๖,๓๒๐ บาท





## ส่วนที่ ๔

### การบริหารจัดการแผนแม่บทสู่การปฏิบัติ

#### ๑. หลักการ

การบริหารจัดการแผนแม่บท โครงการพัฒนาพื้นที่ลุ่มน้ำปากพนังอันเนื่องมาจากพระราชดำริ พ.ศ. ๒๕๖๐ – ๒๕๖๔ ไปสู่การปฏิบัติ เป็นการขับเคลื่อนการพัฒนาพื้นที่ลุ่มน้ำปากพนังอย่างเป็นขั้นตอน สร้างการยอมรับและการมีส่วนร่วม มุ่งให้เกิดการบูรณาการเชื่อมโยงแผนแม่บท โครงการพัฒนาพื้นที่ลุ่มน้ำปากพนังอันเนื่องมาจากพระราชดำริกับแผนปฏิบัติการของหน่วยงาน และแผนพัฒนาในระดับต่าง ๆ ดังนี้

- ๑) กรอบทิศทางหลักในการขับเคลื่อนแผนแม่บท โครงการพัฒนาพื้นที่ลุ่มน้ำปากพนังอันเนื่องมาจากพระราชดำริสู่การปฏิบัติที่สอดคล้องกับสภาพภูมิสังคม
- ๒) กระจายการพัฒนาสู่พื้นที่ โดยยึดหลัก พื้นที่-ภารกิจ-การมีส่วนร่วม (AFP) โดยกำหนดให้มีหน่วยงานหลักเป็นเจ้าภาพรับผิดชอบในการขับเคลื่อนการพัฒนา
- ๓) ใช้กลไกและเครื่องมือขับเคลื่อนอย่างบูรณาการให้เกิดประสิทธิภาพ โดยกระบวนการสร้างเครือข่ายความร่วมมือทุกภาคส่วน โดยมีการเตรียมชุมชน และแผนพัฒนาชุมชนที่ชัดเจน

#### ๒. แนวทางการขับเคลื่อนการดำเนินการสู่การปฏิบัติ

- ๑) การสร้างความรู้ ความเข้าใจให้ทุกภาคส่วนตระหนักถึงความสำคัญ และพร้อมเข้าร่วมในการผลักดันแผนแม่บท โครงการพัฒนาพื้นที่ลุ่มน้ำปากพนังอันเนื่องมาจากพระราชดำริ สู่การปฏิบัติ
- ๒) จัดทำแผนปฏิบัติการให้สอดคล้องกับแผนแม่บท โครงการพัฒนาพื้นที่ลุ่มน้ำปากพนังอันเนื่องมาจากพระราชดำริ
- ๓) หน่วยงานหลักที่ดำเนินกิจกรรมภายใต้แผนแม่บท โครงการพัฒนาพื้นที่ลุ่มน้ำปากพนังอันเนื่องมาจากพระราชดำริ ต้องบรรจุและขอจัดสรรงบประมาณของกิจกรรมในแผนปฏิบัติการประจำปีของหน่วยงาน นอกเหนือจากการขอจัดสรรงบประมาณจากคณะกรรมการพิเศษเพื่อประสานโครงการอันเนื่องมาจากพระราชดำริ
- ๔) ในกรณีที่ไม่ได้รับการจัดสรรงบประมาณ หน่วยงานหลักควรปรับงบประมาณที่ได้รับการจัดสรรในภาพรวมของหน่วยงานและจัดสรรให้กับกิจกรรมที่สำคัญภายใต้แผนแม่บท โครงการพัฒนาพื้นที่ลุ่มน้ำปากพนังอันเนื่องมาจากพระราชดำริ ตามความเหมาะสมเพื่อให้การดำเนินงานมีความต่อเนื่อง
- ๕) การสร้างสภาพแวดล้อมให้เอื้อต่อการขับเคลื่อนแผนแม่บท และแผนปฏิบัติการของภาคีพัฒนาต่างๆ
- ๖) การเพิ่มประสิทธิภาพกลไกการขับเคลื่อนแผนแม่บท และแผนปฏิบัติการที่ชัดเจน

๓) การเสริมสร้างบทบาทของทุกภาคส่วนให้สามารถขับเคลื่อนแผนแม่บทฯ และแผนปฏิบัติการได้อย่างมีประสิทธิภาพ

๔) เสริมสร้างศักยภาพและสร้างเครือข่าย กลุ่มเกษตรกร กลุ่มผู้ประกอบการ ผู้นำชุมชน กลุ่มแม่บ้าน กลุ่มเยาวชน ให้มีความรู้ความเข้าใจและตระหนักถึงความสำคัญของการอนุรักษ์ทรัพยากรธรรมชาติและสิ่งแวดล้อม และการรักษาคุณภาพสิ่งแวดล้อมที่มีผลกระทบโดยตรงต่อการดำรงชีพและการประกอบอาชีพ ผลเสียที่เกิดจากการทำลายหรือใช้ทรัพยากรธรรมชาติและสิ่งแวดล้อมอย่างไม่มีประสิทธิภาพ และสามารถนำความรู้ที่ได้รับเผยแพร่แก่สมาชิกกลุ่มและบุคคลอื่นในพื้นที่

๕) ประสานความร่วมมือระหว่างหน่วยงานเพื่อให้เกิดการบูรณาการในการดำเนินกิจกรรม/โครงการ เพื่อให้ทุกหน่วยงานได้ร่วมกันกำหนดเป้าหมายและแผนการดำเนินงานที่สอดคล้องเป็นไปในทิศทางเดียวกัน และกำหนดแนวทางการดำเนินการร่วมกันได้ และยังสามารถดำเนินการบรรลุเป้าหมายตามภารกิจของแต่ละหน่วยงาน ทั้งนี้ โดยการประสานผ่านช่องทางการประชุมหารือของคณะอนุกรรมการ และคณะทำงานชุดต่างๆ เช่น กำหนดพื้นที่เพื่อส่งเสริมการปลูกพืชเศรษฐกิจที่เหมาะสมกับสภาพพื้นที่ เป็นต้น

๑๐) ทบทวนแผนแม่บท โครงการพัฒนาพื้นที่ลุ่มน้ำปากพนังอันเนื่องมาจากพระราชดำริ ให้เหมาะสม สอดคล้องกับสถานการณ์ในปัจจุบัน

๑๑) เพิ่มการประชาสัมพันธ์โครงการ/กิจกรรมอย่างต่อเนื่องผ่านผู้นำชุมชน ผู้นำกลุ่มต่างๆ สื่อท้องถิ่น กลุ่มเครือข่าย กลุ่มเยาวชน และกลุ่มแม่บ้าน ผ่านทางการประชุม งานประเพณีสำคัญของท้องถิ่น เพื่อให้ประชาชนทราบการดำเนินงานของโครงการ/กิจกรรมอย่างทั่วถึง รวมถึงความเคลื่อนไหวของการดำเนินโครงการ/กิจกรรม และได้เข้ามามีส่วนร่วมมากยิ่งขึ้น

๑๒) การทำความเข้าใจถึงความสำคัญของปัญหาและเผยแพร่โครงการสู่องค์การปกครองส่วนท้องถิ่น และประชาชนในพื้นที่เพื่อได้รับทราบข้อมูล และเกิดการยอมรับในการเข้าร่วมดำเนินโครงการ

๑๓) ประสานความร่วมมือหน่วยงานที่เกี่ยวข้องที่มีอำนาจหน้าที่ด้านการบังคับใช้กฎหมายให้สามารถดำเนินการบังคับใช้กฎหมายได้อย่างมีประสิทธิภาพ รวดเร็ว เป็นธรรม และเป็นตัวอย่างการลงโทษผู้ละเมิดกฎหมาย

๑๔) เสนอให้มีการจัดทำโครงการต้นแบบในลักษณะพื้นที่นำร่องเพื่อให้เห็นภาพได้ชัดเจนและเป็นรูปธรรมมากยิ่งขึ้น

๑๕) สร้างความเข้าใจให้กับประชาชนในการก่อสร้างระบบบำบัดน้ำเสีย และควรสำรวจพื้นที่จำเป็นต้องสร้างระบบบำบัดน้ำเสียให้ครอบคลุมพื้นที่ลุ่มน้ำปากพนัง

๑๖) สนับสนุนด้านเทคนิควิชาการในการบริหารจัดการขยะมูลฝอยให้แก่เทศบาลนคร นครศรีธรรมราช และส่งเสริมการคัดแยกขยะเพื่อนำกลับไปใช้ใหม่ตั้งแต่ต้นทาง เพื่อลดปริมาณขยะที่จะนำไปฝังกลบ

๑๗) ผลักดันการดำเนินงานภายใต้บันทึกข้อตกลงร่วมในการกำจัดวัชพืชรวมทั้งการขุดลอกตะกอนดินท้องน้ำเพื่อช่วยให้แหล่งน้ำมีศักยภาพในการกักเก็บน้ำ และระบายน้ำได้ดีขึ้น โดยให้กรมชลประทานเป็น

เจ้าภาพ และสร้างความร่วมมือกับองค์กรปกครองส่วนท้องถิ่น กรมเจ้าท่า และกองทัพภาคที่ ๔ ในการร่วมกันดำเนินงาน

๑๘) เสริมสร้างความรู้ให้แก่อุตสาหกรรมชุมชนในการบำบัดน้ำเสียและของเสียก่อนระบายลงสู่แหล่งน้ำ

๑๙) ส่งเสริมการทำเกษตรอินทรีย์ ส่งเสริมการเพาะเลี้ยงสัตว์น้ำและการปศุสัตว์ภายใต้โครงการ Smart Farmer และ Smart Officer และระบบการผลิตที่ดีและเหมาะสม (GAP)

๒๐) ดำเนินการแก้ไขปัญหาการปนเปื้อนสารหนูและฟลูออไรด์น้ำใต้ดินซึ่งประชาชนใช้ในการอุปโภคบริโภค

### ๓. กลไกการขับเคลื่อนการดำเนินงาน

๑) องค์กรการบริหารในปัจจุบัน

๑.๑) คณะกรรมการบริหารโครงการพัฒนาพื้นที่ลุ่มน้ำปากพนังอันเนื่องมาจากพระราชดำริ ประกอบด้วย นายกรัฐมนตรี เป็นประธานกรรมการ และอธิบดีกรมชลประทาน เป็นกรรมการและเลขานุการ

๑.๒) คณะอนุกรรมการพัฒนาสิ่งแวดล้อมโครงการพัฒนาพื้นที่ลุ่มน้ำปากพนังอันเนื่องมาจากพระราชดำริ ประกอบด้วย รองปลัดกระทรวงทรัพยากรธรรมชาติและสิ่งแวดล้อม เป็นประธานอนุกรรมการ และเจ้าหน้าที่กรมควบคุมมลพิษ เป็นอนุกรรมการและเลขานุการ

๑.๓) คณะอนุกรรมการพัฒนาอาชีพโครงการพัฒนาพื้นที่ลุ่มน้ำปากพนังอันเนื่องมาจากพระราชดำริ ประกอบด้วย รองปลัดกระทรวงเกษตรและสหกรณ์ เป็นประธานอนุกรรมการ และผู้อำนวยการสำนักแผนงานและโครงการพิเศษ สำนักงานปลัดกระทรวงเกษตรและสหกรณ์ เป็นอนุกรรมการและเลขานุการ

๑.๔) คณะอนุกรรมการประสานการดำเนินงานโครงการพัฒนาพื้นที่ลุ่มน้ำปากพนังอันเนื่องมาจากพระราชดำริ ประกอบด้วย แม่ทัพภาคที่ ๔ เป็นที่ปรึกษา ผู้ว่าราชการจังหวัดนครศรีธรรมราช เป็นประธานอนุกรรมการ และผู้อำนวยการศูนย์อำนาจการและประสานการพัฒนาพื้นที่ลุ่มน้ำปากพนังอันเนื่องมาจากพระราชดำริ เป็นอนุกรรมการและเลขานุการ

๑.๕) ศูนย์อำนาจการและประสานการพัฒนาพื้นที่ลุ่มน้ำปากพนังอันเนื่องมาจากพระราชดำริ เป็นศูนย์กลางในการขับเคลื่อนอำนาจการดำเนินงานในรูปแบบ One Stop Service โดยมีกรมชลประทานเป็นหน่วยงานแกนกลางในการขับเคลื่อนดำเนินงาน



๒) องค์การบริหารที่จะแต่งตั้งเพิ่มเติม

แต่งตั้งคณะทำงานพัฒนาอาชีพและส่งเสริมรายได้ โครงการพัฒนาพื้นที่ลุ่มน้ำปากพนังอันเนื่องมาจากพระราชดำริ เพื่อขับเคลื่อนการดำเนินงานการพัฒนาอาชีพและส่งเสริมรายได้ในพื้นที่จังหวัดนครศรีธรรมราช จังหวัดพัทลุง และจังหวัดสงขลา โดยมีเกษตรและสหกรณ์จังหวัดนครศรีธรรมราช เป็นหัวหน้าคณะทำงาน หัวหน้าส่วนราชการที่เกี่ยวข้อง องค์การปกครองส่วนท้องถิ่น ผู้นำเกษตรกร ประธานสภาเกษตรกรจังหวัด เป็นคณะทำงาน และหัวหน้ากลุ่มช่วยเหลือเกษตรกรและโครงการพิเศษ สำนักงานเกษตรและสหกรณ์จังหวัดนครศรีธรรมราช เป็นคณะทำงานและเลขานุการ ทั้งนี้ คณะทำงานพัฒนาอาชีพและส่งเสริมรายได้ โครงการพัฒนาพื้นที่ลุ่มน้ำปากพนังอันเนื่องมาจากพระราชดำริ จะแต่งตั้งโดยคณะอนุกรรมการพัฒนาอาชีพ โครงการพัฒนาพื้นที่ลุ่มน้ำปากพนังอันเนื่องมาจากพระราชดำริ ที่มีรองปลัดกระทรวงเกษตรและสหกรณ์ เป็นประธาน



#### ๔. การบริหาร ติดตาม และการประเมินผล

๑) การกำหนดหน้าที่ความรับผิดชอบภายใต้แผนแม่บท โครงการพัฒนาพื้นที่ลุ่มน้ำปากพนังอันเนื่องมาจากพระราชดำริ พ.ศ. ๒๕๖๐-๒๕๖๔ มีรายละเอียด ดังนี้

๑.๑) คณะอนุกรรมการพัฒนาสิ่งแวดล้อมรับผิดชอบยุทธศาสตร์ที่ ๑ สงวน อนุรักษ์และฟื้นฟูทรัพยากรป่าไม้ และยุทธศาสตร์ที่ ๒ ควบคุม ป้องกันมลพิษและเสริมสร้างคุณภาพสิ่งแวดล้อม

๑.๒) คณะอนุกรรมการพัฒนาอาชีพรับผิดชอบยุทธศาสตร์ที่ ๓ บริหารจัดการทรัพยากรดินและน้ำ ยุทธศาสตร์ที่ ๔ พัฒนาอาชีพให้เกิดความมั่นคง และยุทธศาสตร์ที่ ๕ สร้างภูมิคุ้มกันในการดำรงชีวิตและสังคม

๑.๓) คณะอนุประสานการดำเนินงานรับผิดชอบยุทธศาสตร์ที่ ๖ เพิ่มประสิทธิภาพการบริหารจัดการ

๑.๔) ศูนย์อำนาจการและประสานการพัฒนาพื้นที่ลุ่มน้ำปากพนังอันเนื่องมาจากพระราชดำริเป็นผู้รับผิดชอบในภาพรวมนำเสนอต่อคณะกรรมการบริหารโครงการพัฒนาพื้นที่ลุ่มน้ำปากพนังอันเนื่องมาจากพระราชดำริ สำนักงานคณะกรรมการพิเศษเพื่อประสานงานโครงการอันเนื่องมาจากพระราชดำริ (สำนักงาน กปร.) และส่วนที่เกี่ยวข้องต่อไป โดยมีหน้าที่รับผิดชอบการดำเนินงาน ดังนี้

๑.๔.๑) จัดทำแผนปฏิบัติการประจำปี (operation plan)

๑.๔.๒) ติดตามความก้าวหน้าการดำเนินงานตามแผนปฏิบัติการประจำปี

๑.๔.๓) จัดทำรายงานประจำปี

๑.๔.๔) ประเมินผลสัมฤทธิ์การดำเนินงานตามแผนแม่บท โครงการพัฒนาพื้นที่ลุ่มน้ำปากพนังอันเนื่องมาจากพระราชดำริ พ.ศ. ๒๕๖๐ – ๒๕๖๔

๒) รายงานภาวะเศรษฐกิจและสังคมของครัวเรือนเกษตรกรในพื้นที่โครงการพัฒนาพื้นที่ลุ่มน้ำปากพนังอันเนื่องมาจากพระราชดำริ โดยสำนักงานเศรษฐกิจการเกษตรที่ ๘ สุราษฎร์ธานี

๓) รายงานดัชนีความพอใจของเกษตรกรในพื้นที่โครงการพัฒนาพื้นที่ลุ่มน้ำปากพนังอันเนื่องมาจากพระราชดำริ โดยสำนักงานเศรษฐกิจการเกษตรที่ ๘ สุราษฎร์ธานี

๔) จัดทำข้อมูล จปฐ. เพื่อวิเคราะห์รายได้เฉลี่ยต่อคนต่อปี และครัวเรือนตกเกณฑ์ จปฐ. ของประชาชนในพื้นที่โครงการพัฒนาพื้นที่ลุ่มน้ำปากพนังอันเนื่องมาจากพระราชดำริ โดยสำนักงานพัฒนาชุมชนจังหวัดนครศรีธรรมราช จังหวัดพัทลุง และจังหวัดสงขลา

## ส่วนที่ ๕

### ภาคผนวก

#### ๑. พระราชดำริที่เกี่ยวกับพื้นที่ลุ่มน้ำปากพนัง

๑. พระบาทสมเด็จพระปรมินทรมหาภูมิพลอดุลยเดช ทรงพระราชทานพระราชดำริในการฟื้นฟูและพัฒนาพื้นที่ลุ่มน้ำปากพนังแก่อนหน่วยงานที่เกี่ยวข้องดำเนินการ นั้น มีอยู่ด้วยกันหลายครั้งในหลายโอกาส ดังนี้

ครั้งที่ ๑ เมื่อวันที่ ๑๓ กันยายน พ.ศ.๒๕๒๑ ขณะประทับแรม ณ โรงปูนซีเมนต์ทุ่งสง อำเภอทุ่งสง จังหวัดนครศรีธรรมราช โดยทรงพระกรุณาโปรดเกล้าฯ ให้ผู้อำนวยการสำนักชลประทานที่ ๑๑ ในขณะนั้นเข้าเฝ้าฯ และทรงมีพระบรมราชวินิจฉัยเกี่ยวกับโครงการในเขตจังหวัดนครศรีธรรมราช สรุป ความว่า

...ให้พัฒนาลุ่มน้ำคลองชะอวด โดยการก่อสร้างอ่างเก็บน้ำห้วยน้ำใส เพื่อป้องกันและบรรเทาปัญหาอุทกภัยในพื้นที่ลุ่มน้ำปากพนัง ในเขตอำเภอชะอวด และป้องกันบรรเทาปัญหาน้ำเค็มในฤดูแล้ง และเป็นแหล่งน้ำสำหรับอุปโภคบริโภคในพื้นที่บริเวณอ่างเก็บน้ำฯ แต่เนื่องจากต้องใช้ระยะเวลาก่อสร้างไม่น้อยกว่า ๕ ปี จึงให้พิจารณาฝายทดน้ำคลองไม้เสียบ ที่ตำบลเกาะขันธในเขตอำเภอชะอวด พร้อมระบบส่งน้ำโดยแรงดันเพื่อใช้ประโยชน์ก่อนต่อไปเมื่อสร้างอ่างเก็บน้ำห้วยน้ำใสขึ้นแล้วก็ช่วยพัฒนาโครงการชลประทานดังกล่าวให้สมบูรณ์ยิ่งขึ้น...

ครั้งที่ ๒ เมื่อวันที่ ๒๔ ธันวาคม พ.ศ.๒๕๓๑ โดยทรงพระกรุณาโปรดเกล้าฯ ให้เจ้าหน้าที่กรมชลประทานเข้าเฝ้าฯ ณ อาคารชัยพัฒนา สวนจิตรลดา พระราชวังดุสิต ได้พระราชดำริ สรุปความว่า

...ให้กรมชลประทานดำเนินการแก้ไขและบรรเทาอุทกภัยในพื้นที่เพาะปลูกบริเวณลุ่มน้ำปากพนัง โดยเร่งด่วน ตามที่ได้รับ ความเสียหายเนื่องจากอุทกภัยฝนตกหนักติดต่อกันระหว่างวันที่ ๑๙-๒๒ พฤศจิกายน ๒๕๓๑ เพื่อมิให้เกิดขึ้นอีก โดยพิจารณาการวางแผนดำเนินงานเป็น ๒ ระยะ คือ

ระยะที่ ๑ การขุดคลองธรรมชาติและปรับปรุงคลองระบายน้ำต่างๆ ดังนี้

- ๑) ขยายคลองระบายน้ำท่าพญาและคลองสาขา
- ๒) ขุดคลองระบายน้ำบ่อคนตี
- ๓) ขุดคลองระบายน้ำหน้าโกฏี
- ๔) ขุดคลองแพรกเมือง – ชะอวด

ระยะที่ ๒ พิจารณาขุดคลองใหม่เป็นช่วงแนวลาด เพื่อระบายน้ำในแม่น้ำปากพนังลงสู่ทะเลให้เร็วขึ้น โดยก่อสร้างประตูระบายน้ำและคันกั้นน้ำเพื่อกักน้ำจืดในลุ่มน้ำปากพนังทั้งหมดสำหรับใช้ในการเกษตร และป้องกันน้ำเค็ม

ครั้งที่ ๓ เมื่อวันที่ ๙ ตุลาคม พ.ศ.๒๕๓๕ เมื่อครั้งพระบาทสมเด็จพระปรมินทรมหาภูมิพลอดุลยเดช เสด็จฯ แปรพระราชฐานไปประทับแรม ณ พระตำหนัก ทักษิณราชนิเวศน์ และเสด็จพระราชดำเนินไป ทอดพระเนตรสถานีสูบน้ำบ้านโคกกุแว และพื้นที่ทำนบบ้านโคกกุแว ที่บริเวณบ้านโคกอิฐ โคกโน และ ทอดพระเนตรอาคารระบายน้ำเปรี๊ยะวปลายคลองแยกคลองลาน ตำบลพร่อน อำเภอตากใบ จังหวัด นราธิวาส ระหว่างการเสด็จพระราชดำเนิน ได้พระราชทานพระราชดำริเกี่ยวกับพลอากาศตรี กำธน สินธุวานนท์ องคมนตรี นายจุลนภ สนิทวงศ์ ณ อยุธยา องคมนตรี และนายสุเมธ ตันติเวชกุล เลขาธิการ คณะกรรมการพิเศษเพื่อประสานงานโครงการอันเนื่องมาจากพระราชดำริ (ตำแหน่งขณะนั้น) นายสวัสดิ์ วัฒนายากร อธิบดีกรมชลประทาน (ตำแหน่งขณะนั้น) เจ้าหน้าที่กรมชลประทานและข้าราชการที่เฝ้าฯ ทูล ละออภักดีพระบาทสมเด็จพระเจ้าอยู่หัว ความว่า

...ควรก่อสร้างประตูระบายน้ำพร้อมอาคารประกอบที่บริเวณปากแม่น้ำปากพนัง ห่างจากอำเภอ ปากพนังไปทางทิศใต้ประมาณ ๓ กิโลเมตร เพื่อป้องกันน้ำทะเลมิให้ไหลเข้าแม่น้ำปากพนัง และกักเก็บน้ำ จืดไว้ในแม่น้ำและตามลำน้ำต่างๆ สำหรับการบรรเทาน้ำท่วม ควรขุดคลองระบายน้ำแยกจากปากแม่น้ำ ปากพนังเพิ่มเติมตามความเหมาะสม...

ครั้งที่ ๔ เมื่อวันที่ ๑๑ ตุลาคม พ.ศ.๒๕๓๕ ในคราวเสด็จพระราชดำเนินไปทอดพระเนตรสภาพ โครงการพัฒนาลุ่มน้ำบางนราอันเนื่องมาจากพระราชดำริ โดยทางเรือตามลำน้ำบางนรา และ ทอดพระเนตรสถานีสูบน้ำบ้านตอหลัง ตำบลไพรวัน อำเภอตากใบ จังหวัดนราธิวาส ความตอนหนึ่งว่า

...ควรก่อสร้างเขื่อนทดน้ำในแม่น้ำปากพนัง ณ จุดห่างจากอำเภอปากพนังไปทางทิศใต้ประมาณ ๕ กิโลเมตร เพื่อป้องกันน้ำเค็มบุกรุกและเก็บกักน้ำจืดไว้ในลำน้ำให้ราษฎรได้ใช้ประโยชน์ทางการเกษตร และอุปโภคบริโภค พร้อมทั้งก่อสร้างระบบระบายน้ำออกจากพื้นที่น้ำท่วมลงทะเลให้เร็วที่สุด...

ครั้งที่ ๕ เมื่อวันที่ ๒๓ ธันวาคม พ.ศ.๒๕๓๕ พระบาทสมเด็จพระปรมินทรมหาภูมิพลอดุลยเดช ได้พระราชทานพระราชดำริเกี่ยวกับการเลือกที่จะสร้างประตูระบายน้ำปากพนัง ณ พระตำหนักจิตรลดา รโหฐาน สวนจิตรลดา พระราชวังดุสิต ความตอนหนึ่งว่า

...การทำเขื่อนหรือประตูบังคับน้ำ ห่างจากอำเภอปากพนังประมาณ ๓-๕ กิโลเมตรนี้ จะต้องทำ อาคารบังคับน้ำขนาดใหญ่ ๑ ตัว และขนาดเล็ก ๒ ตัว รวมทั้งขุดคลองเชื่อมและทำคลองน้ำแบ่งเหมือน โครงการบางนรา ถ้าทำแล้วนาทุ่งจะอยู่ส่วนนาทุ่ง นาข้าวจะอยู่ส่วนนาข้าว...

ครั้งที่ ๖ เมื่อวันที่ ๒ ตุลาคม พ.ศ.๒๕๓๖ พระราชทานพระราชดำริเกี่ยวกับคณะกรรมการบริหาร โครงการฯ ณ พระตำหนักทักษิณราชนิเวศน์ อำเภอเมือง จังหวัดนราธิวาส ซึ่งมีใจความสำคัญดังนี้

๑) ควรเร่งดำเนินการก่อสร้างประตูระบายน้ำปากพนังให้เสร็จโดยเร็ว เพราะงานนี้จะเป็น จุดเริ่มต้นของโครงการฯ และเป็นศูนย์รวมในการแก้ไขปัญหาการขาดแคลนน้ำจืดสำหรับใช้ในการเกษตร การ อุปโภคบริโภค ปัญหาน้ำทะเลบุกรุกในฤดูแล้ง และปัญหาน้ำท่วมพื้นที่ทำกินของราษฎรเป็นบริเวณกว้างใน ฤดูฝน



๒) ควรพิจารณาการขุดคลองระบายน้ำพร้อมอาคาร เพื่อระบายน้ำจากแม่น้ำปากพนังออกทะเล อีกทางหนึ่ง โดยขุดบริเวณหน้าประตูระบายน้ำปากพนัง จะช่วยระบายน้ำออกจากพื้นที่ได้เร็วขึ้น จึงจะสามารถแก้ไขปัญหาน้ำท่วมพื้นที่ทำกินของราษฎรได้

๓) เร่งขุดลอกคลองท่าพญา พร้อมก่อสร้างประตูระบายน้ำท่าพญา เพื่อช่วยระบายน้ำออกจากพื้นที่ได้เร็วขึ้น

๔) เร่งขุดลอกขยายคลองบ้านกลาง คลองปากพนัง และคลองหน้าโกฏี พร้อมก่อสร้างประตูระบายน้ำ เพราะประตูระบายน้ำที่บ้านเสีอร่องและหน้าโกฏีจะช่วยระบายน้ำจากคลองบ้านกลางและคลองปากพนัง จากพื้นที่โครงการฯ ลงสู่ทะเลได้เร็วขึ้น

๕) ในลำดับต่อไปควรพิจารณาขุดคลองระบายน้ำสายชะอวด-แพรกเมือง พร้อมก่อสร้างอาคาร ประตูระบายน้ำ จะช่วยเป็นการระบายน้ำออกจากพื้นที่โครงการฯ ได้อีกทางหนึ่ง

๖) จะต้องพิจารณากำหนดแนวเขตที่แน่นอน เพื่อแยกพื้นที่น้ำจืดและพื้นที่น้ำเค็ม โดยพิจารณา บริเวณด้านทิศตะวันออกของคลองหรือแม่น้ำปากพนังให้เป็นพื้นที่น้ำเค็ม

๗) ควรจัดตั้งศูนย์ศึกษาเฉพาะกิจที่บริเวณประตูระบายน้ำหน้าโกฏี ในพื้นที่ของกรมประมง เพื่อทำการทดลองศึกษา และวิจัยด้านการประมงแบบครบวงจร

๘) เนื่องจากด้านทิศตะวันตกของลุ่มน้ำปากพนังเป็นเทือกเขา สภาพภูมิประเทศเป็นพื้นที่สูง มีปัญหาการขาดแคลนน้ำใช้ทำการเกษตร และอุปโภคบริโภคของราษฎรที่อาศัยอยู่ในพื้นที่ดังกล่าว ควรพิจารณาวางโครงการและก่อสร้างอ่างเก็บน้ำหรือฝายกั้นน้ำ

๙) ควรพิจารณาเกี่ยวกับระบบการระบายน้ำเสียจากนาุ้ง และน้ำเปรี๊ยวจากพรุ รวมทั้งระบบ บำบัดน้ำเสียจากชุมชน เช่น เขตชุมชนอำเภอเชียรใหญ่ และอำเภอชะอวด เพื่อให้ น้ำจืดที่กักเก็บไว้ในลำน้ำ ลำคลองต่างๆ ในเขตลุ่มน้ำสามารถนำมาใช้ในการอุปโภคบริโภคได้อย่างสมบูรณ์ขึ้น

ครั้งที่ ๗ เมื่อวันที่ ๗ ตุลาคม พ.ศ.๒๕๓๖ คราวเสด็จพระราชดำเนินไปทอดพระเนตรพื้นที่ โครงการพัฒนาลุ่มน้ำคลองน้ำจืด คลองแสมแสมอันเนื่องมาจากพระราชดำริ บ้านทุ่งเค็จ ตำบลปะเสยะวอ อำเภอสายบุรี และบ้านแสมแสม ตำบลน้ำบ่อ อำเภอปะนาเระ จังหวัดปัตตานี ได้มีพระกระแสพระราชดำรัส สรุปความว่า

...ควรพิจารณาวางโครงการและก่อสร้างระบบแยกน้ำสามารถออกจากกัน ได้แก่ การก่อสร้าง ระบบป้องกันน้ำเปรี๊ยวจากพรุที่ทำให้พื้นที่เพาะปลูกเป็นดินกรด ระบบป้องกันน้ำเค็มบุกรุก และระบบส่งน้ำจืด ช่วยเหลือการเพาะปลูก และการอุปโภคบริโภคของราษฎรเนินธัมมัง ตำบลแม่เจ้าอยู่หัว อำเภอเชียรใหญ่ จังหวัดนครศรีธรรมราช...

ครั้งที่ ๘ เมื่อวันที่ ๔ ธันวาคม พ.ศ.๒๕๓๖ ในคราวพระราชทานพระราชวโรกาสให้คณะบุคคล ต่างๆ เข้าเฝ้าฯ ถวายพระพรชัยมงคล เนื่องในวันคล้ายพระราชสมภพ ณ ศาลาดุสิดาลัย สวนจิตรลดา พระราชวังดุสิต ได้พระราชทานพระราชดำรัส ความตอนหนึ่งว่า

๑) ส่วนหนึ่งจะแจ้งให้ทราบได้ว่ากำลังทำอยู่ คือ โครงการปากพนัง เมื่อ ๒-๓ ปีนี้ทางราชการทั้งทหารและพลเรือนต้องไปช่วยปากพนัง แม่น้ำบริเวณของอำเภอปากพนังนั้น ก็ต้องบรรทุกรถไปให้ การบรรทุกรถด้วยรถไปให้นี้ ท่านนักเศรษฐกิจต่างๆ ก็ยอมทราบดีว่ามันขาดทุนแค่ไหน การสร้างเขื่อนหรืออ่างเก็บน้ำจะสิ้นเงินเป็นสิบๆ หรือ ร้อยๆ ล้าน แต่ถ้าสร้างแล้วจะสามารถที่จะบริการประชาชนได้โดยไม่ต้องใช้รถบรรทุก การบรรทุกรถด้วยรถจะต้องใช้เงินงบประมาณเป็นร้อย ๆ ล้าน ไม่มีใครได้คิด

๒) ปีที่ ๕๐ ในรัชกาลปัจจุบัน ซึ่งใครต่อใครเริ่มคิดที่จะทำการฉลอง จะเริ่มในปี พ.ศ.๒๕๓๘ พระราชบัญญัติหรือพระราชกฤษฎีกา จะเขียนไว้ว่าให้ไว้ในวันที่เท่านั้นๆ ปีที่เท่านั้นๆ ในรัชกาลปัจจุบัน เริ่มตั้งแต่วันที่ ๑ มกราคม พ.ศ. ๒๕๓๘ จะเป็นปีที่ ๕๐ ในรัชกาลปัจจุบัน ที่จริงครบ ๕๐ ปี จะต้องเป็นปี พ.ศ.๒๕๓๙ อยากให้โครงการปากพนังสำเร็จสำหรับเฉลิมฉลอง ๕๐ ปี ของรัชกาลปัจจุบัน มีความหมายดีแล้วก็ทำให้ศรีครีครื้นดี ทำให้ปลื้มใจได้ทั่วทั้งประเทศ

๓) บางคนอาจจะเอะอะว่านากุ้งละ นากุ้งก็ทำได้ เพราะว่าทางอำเภอหัวไทรอยู่ใกล้ทะเล และมีคลองที่เรียกว่าคลองปากพนังขนานกับฝั่งทะเล คลองนั้นยอมให้เป็นน้ำกร่อยจะทำนากุ้งได้อย่างเป็นล่ำเป็นสัน ซึ่งประเทศไทยสามารถจะส่งนอกเรื่องกุ้งนี้ส่งออกไปจำนวนมากที่สุดในโลก ขายไปประเทศญี่ปุ่น และถึงประเทศอเมริกา และนอกจากกุ้งก็มีปลาที่เลี้ยงได้ในนากุ้งนั้น ก็จะสามารถเป็นรายได้เข้าประเทศอย่างมากมาย ประชาชนที่จะทำกิจการเหล่านั้นก็จะร่ำรวย ไม่เสียเพราะแยกน้ำกร่อยกับน้ำจืดได้ โครงการนี้เลี้ยงเอาไว้ให้ได้ผลภายใน ๓ ปี ทางกรมชลประทาน และทางเจ้าหน้าที่ทหาร และพลเรือนอื่นๆ ก็กำลังร่วมมือกันทำอยู่เดี๋ยวนี้ ซึ่งก็จะเป็นผล เรื่องนี้เกี่ยวข้องกับน้ำเหมือนกัน การสู้ภัยแล้งนี้ เราดำเนินไปเรื่อย ต่อสู้ไปเรื่อย และสำหรับโครงการ เช่น โครงการปากพนัง หรือโครงการนครนายก โครงการป่าสักเหล่านี้ กำไรนั้นมาที่ประชาชน ประชาชนจะอยู่ดีกินดี เมื่อประชาชนอยู่ดีกินดีก็สามารถที่จะเสียภาษีให้กับรัฐบาล รัฐบาลก็เก็บภาษีได้อย่างดี

ฉะนั้น ที่เล่าเรื่องโครงการเหล่านี้ก็เพราะว่ามันเป็นสิ่งที่จะทำให้อนาคตมีความสุขได้ มีความเจริญได้ โครงการเหล่านี้ก็จะประโยชน์ทันทีได้ด้วย แม้แต่ทุกวันนี้ ถ้าหากว่าเราลงมือทำก็จะเกิดมีงานทำ...

ครั้งที่ ๙ เมื่อวันที่ ๔ ธันวาคม พ.ศ.๒๕๓๗ ในคราวพระราชทานพระราชวโรกาสให้คณะบุคคลต่างๆ เข้าเฝ้าฯ ถวายพระพรชัยมงคล เนื่องในวันคล้ายพระราชสมภพ ณ ศาลาดุสิดาลัย สวนจิตรลดา พระราชวังดุสิต ได้พระราชทานพระราชดำรัส ความตอนหนึ่งว่า

...ยังมีโครงการที่ภาคใต้ที่ปากพนัง จะต้องทำความเข้าใจต่อไป โครงการปากพนังนี้ทางราชการและทางราชการทหารได้ช่วยเป็นกำลัง แต่จะต้องอธิบายอีกมาก เพราะว่ามีคนบอกว่า ถ้าทำโครงการปากพนังสิ่งแวดล้อมจะเสีย เขาบอกว่าน้ำในแม่น้ำชะอวด ในคลองชะอวดนั้นเป็นน้ำกร่อย มีประโยชน์สำหรับสิ่งแวดล้อม ขอชี้แจงว่า ไม่จริง สมัยก่อนนี้ คลองชะอวดเป็นน้ำจืด มาเป็นน้ำกร่อย

ตอนนี้ เพราะว่าเกี่ยวข้องกับน้ำดินเขิน และเกี่ยวข้องกับสิ่งแวดล้อมต่างๆ ไปเปลี่ยนแปลงไปจนกระทั่งทำให้ประชาชนในอำเภอเชียรใหญ่ ซึ่งมีจำนวนมากต้องอพยพไปพัทลุงบ้าง ไปอำเภอทุ่งสง ทุ่งใหญ่

ทำให้เกิดปัญหาอย่างมาก เพราะว่าคนเขียร์ใหญ่เท่ากับไปกินที่เขา แล้วยังเกิดทะเลาะกัน ยุ่งกัน ก็ไม่มีทางแก้ไข ส่วนผู้ที่เหลือที่เขียร์ใหญ่นั้น ในหน้าแล้งยังปลูกผักยังไม่ได้ เพราะน้ำกร่อยน้ำเค็ม

ฉะนั้น ถ้าทำโครงการปากพนังขึ้น น่าจะทำได้เร็วพอใช้ จะแก้ไขการมีความขาดแคลนของน้ำจืดเพื่อการเกษตรในที่ลุ่มของแม่น้ำชะอวด และมีน้ำใช้ในหน้าแล้งด้วย ตลอดจนมีน้ำเค็มน้ำกร่อย เพื่อที่จะเลี้ยงกุ้งกุลาดำเป็นล่าเป็นสั้น ในเขตเขียร์ใหญ่ หัวไทร ปากพนัง จะเป็นพื้นที่ที่เป็นอยู่ชาวอุ้งน้ำ และจะเป็นที่มีส่วนที่เป็นรายได้อย่างมากสำหรับคนไทย ถ้าไม่ทำแล้วก็จะอยู่อย่างนี้ ต้องเกิดปัญหาเรื่องโจรผู้ร้าย เรื่องความไม่เรียบร้อยในอำเภอทุ่งใหญ่ เป็นต้น ฉะนั้น การแก้ไขปัญหาจะต้องแก้ไขโดยเบ็ดเสร็จ โดยถือหลักว่ามีอะไรที่จะต้องทำก็ทำอะไร อย่าไปทะเลาะกันว่าอันนี้จะทำอย่างนั้นอย่างนี้ไม่ได้ ต้องรวมทั้งหมด ฉะนั้นก็ได้พูดถึงเรื่องโครงการปากพนังให้เข้าใจอย่างนี้...

ครั้งที่ ๑๐ เมื่อวันที่ ๒๑ ตุลาคม พ.ศ.๒๕๓๘ พระบาทสมเด็จพระปรมินทรมหาภูมิพลอดุลยเดช ได้มีกระแสพระราชดำรัส ภายหลังจากกระทรวงวิทยาศาสตร์ เทคโนโลยีและสิ่งแวดล้อม ถวายรายงานสรุปสถานภาพการจัดทำและพิจารณารายงานการวิเคราะห์ผลกระทบสิ่งแวดล้อมของโครงการฯ สรุปความว่า

...ควรทำโครงการชลประทานโดยด่วน เพราะโครงการนี้จะช่วยให้มีน้ำได้ กล่าวคือ จะสามารถแยกพื้นที่เลี้ยงกุ้ง (ซึ่งต้องใช้น้ำเค็ม) กับพื้นที่เพาะปลูก (ซึ่งต้องใช้น้ำจืด) ในบริเวณคลองชะอวด ทั้งยังแก้ปัญหาน้ำเสียจากฟาร์มเลี้ยงกุ้ง ทำนองเดียวกันกับการแก้ปัญหาที่ฟรุ้เต๊ะแดง ถ้ายังไม่ทำโครงการชลประทาน จะไม่สามารถแก้ปัญหาเรื่องการเลี้ยงกุ้ง หรือปัญหาอื่นๆ ได้ กรรมการสิ่งแวดล้อมจะเป็นห่วงผู้ที่ประกอบอาชีพการทำนากุ้ง แต่ในเวลาเดียวกันก็บอกว่าการทำนากุ้งทำลายสิ่งแวดล้อม น้ำเค็มจะซึมลงน้ำบาดาล ทั้ง ๒ ข้อนี้จะหมดปัญหาไป ถ้าทำโครงการเพราะกรมประมงสามารถช่วยให้ทำอาชีพนี้ได้ อย่างเป็นล่าเป็นสั้นโดยไม่ทำลายสิ่งแวดล้อม โครงการนี้สามารถทำให้ฝ่ายนากุ้ง และการประมง (ปลาในกระชัง) ร่ำรวย ส่วนผู้ที่ทำนา(ข้าว)และสวน (ที่ต้องใช้น้ำจืด)จะสามารถประกอบอาชีพได้เป็นอย่างดี...

ครั้งที่ ๑๑ เมื่อวันที่ ๑๔ สิงหาคม พ.ศ.๒๕๔๑ พระบาทสมเด็จพระเจ้าอยู่หัวพระราชทานพระราชดำรัสกับนายจุลนภ สนิทวงศ์ ณ อยุธยา องคมนตรี สรุปความว่า

...คลองชะอวด – แพรกเมือง น้ำในคลองชะอวด ควรเป็นน้ำจืดให้มากที่สุด และพัฒนาประชาชนที่ทำกินอยู่สองฝั่งคลอง...

ครั้งที่ ๑๒ เมื่อวันที่ ๒๓ ตุลาคม พ.ศ.๒๕๔๓ พระบาทสมเด็จพระปรมินทรมหาภูมิพลอดุลยเดช พระราชทานพระราชดำริ ถึงแนวทางการพัฒนาพื้นที่ลุ่มน้ำปากพนัง ณ วังไกลกังวล อำเภอหัวหิน จังหวัดประจวบคีรีขันธ์ ซึ่งถือว่าเป็นหัวใจของการพัฒนาพื้นที่ลุ่มน้ำปากพนัง สรุปความว่า

...ให้บริหารน้ำในลุ่มน้ำให้มีประสิทธิภาพสูงสุด โดยเมื่อเกิดภาวะฝนตกหนักฝนหนักกับน้ำทะเลหนุน ให้พิจารณาหาวิธีการระบายน้ำตอนบนลุ่มน้ำออกสู่ทะเลด้านตะวันออกให้มากที่สุด โดยอาศัยหลักการทางอุทกศาสตร์ ให้นำรูปแบบการเลี้ยงกุ้งร่วมกับการทำนาข้าว และเลี้ยงปลา โดยใช้ระบบการถ่ายเทน้ำให้

ได้ประโยชน์สูงสุด ที่ทดลองทำแล้วที่โครงการพัฒนาส่วนพระองค์บ้านบางแตน อำเภอบ้านสร้าง จังหวัดปราจีนบุรี ไปทดลองทำที่โครงการปากพนังด้วย..

ครั้งที่ ๑๓ เมื่อวันที่ ๑๖ พฤศจิกายน พ.ศ.๒๕๔๕ พระบาทสมเด็จพระปรมินทรมหาภูมิพลอดุลยเดช เสด็จพระราชดำเนินไปยังโครงการปลูกป่าถาวรเฉลิมพระเกียรติของการปิโตรเลียมแห่งประเทศไทย บริเวณพื้นที่วนอุทยานปราณบุรี อำเภอปราณบุรี จังหวัดประจวบคีรีขันธ์ ในการนี้ ได้พระราชทานพระราชดำริเกี่ยวกับการดำเนินงานโครงการพัฒนาพื้นที่ลุ่มน้ำปากพนัง อันเนื่องมาจากพระราชดำริ สรุปความดังนี้

๑) ให้ดำเนินการแก้ไขปัญหาน้ำท่วม และน้ำเน่าเสียในอำเภopakพนัง โดยให้ระบายน้ำจากแม่น้ำปากพนังออกทางคลองธรรมชาติไปออกทะเลอีกด้านหนึ่ง

๒) เร่งดำเนินการขุดคลองชะอวด – แพรกเมือง ให้แล้วเสร็จโดยเร็ว

๓) ให้พิจารณาก่อสร้างอาคารบังคับน้ำ เพื่อควบคุมระดับน้ำในพยุคนครังให้อยู่ในระดับที่เหมาะสม เพื่อไม่ให้เกิดไฟไหม้พยุ

๒. สมเด็จพระนางเจ้าฯ พระบรมราชินีนาถ ทรงมีพระราชดำริที่สำคัญ ดังนี้

๒.๑) วันที่ ๗ ตุลาคม พ.ศ.๒๕๓๖

...ให้เร่งพิจารณาโครงการและก่อสร้างระบบส่งน้ำเพื่อจัดหาน้ำจืดไปช่วยเหลือราษฎรในเขตพื้นที่บ้านเนินธัมมัง ให้ราษฎรสามารถทำการเพาะปลูกได้อย่างมีประสิทธิภาพ...

๒.๒) วันที่ ๒ ตุลาคม พ.ศ.๒๕๓๗

...ให้พัฒนาที่ดินในเขตพื้นที่มีปัญหาดินเปรี้ยวจัด บริเวณบ้านเนินธัมมัง และบริเวณบ้านค้อแดง เพื่อให้ราษฎรสามารถทำการเพาะปลูกได้...

๓) สมเด็จพระเทพรัตนราชสุดาฯ สยามบรมราชกุมารี ทรงมีพระราชดำริที่สำคัญ ดังนี้

๓.๑) วันที่ ๑๙ ตุลาคม พ.ศ. ๒๕๕๐

๑) ควรส่งเสริมสนับสนุนให้ราษฎรทำนาข้าวในพื้นที่น้ำจืดของพื้นที่โครงการพัฒนาพื้นที่ลุ่มน้ำปากพนังฯ มากขึ้น เพราะเป็นอาชีพที่สามารถสร้างรายได้ที่ดีให้แก่ราษฎร

๒) ส่วนราชการที่เกี่ยวข้องควรส่งเสริมพันธุ์ข้าวที่สามารถให้ทั้งผลผลิตและรสชาติที่ดี มีการปรับปรุง และพัฒนาพันธุ์ข้าวให้มีคุณภาพดี โดยให้กันพื้นที่นาร้างบางส่วนทำการทดลองปลูกข้าวชนิดต่าง ๆ และจัดตั้งสถานีทดลองข้าวขึ้นเมื่อพัฒนาเมล็ดพันธุ์ได้เหมาะสม ให้กระจายพันธุ์ข้าวแก่ราษฎรเพื่อนำไปปลูกเพิ่มผลผลิตและขายได้ราคาดี และนำข้าวบางส่วนแปรรูปเพื่อเพิ่มรายได้ กรณีที่เกษตรกรจะปลูกข้าวเพื่อการบริโภคควรใช้พันธุ์ข้าวพื้นเมือง

๓) ทรงเห็นด้วยกับการปรับเปลี่ยนอาชีพโดยเลี้ยงปลาในบ่อกึ่งร้าง ซึ่งจะช่วยให้รายได้แก่เกษตรกร

๔) ในส่วนของการทำเกษตรเพื่อการอุตสาหกรรม เป็นสิ่งที่ไม่สามารถดำเนินการให้ประสบความสำเร็จได้ง่ายนัก โดยเฉพาะในเรื่องของการตลาด และทรงเป็นห่วงเรื่องการปรับตัวของราษฎรเข้ากับ

ระบบการผลิตเพื่อการอุตสาหกรรม ทั้งนี้หากจะดำเนินการอาจทำได้ โดยส่วนราชการที่เกี่ยวข้องเข้ามาช่วยดูแล ตั้งโรงงานเพื่อรองรับการแปรรูปผลผลิตทางการเกษตรของเกษตรกร

๕) ในส่วนของปัญหาการกัดเซาะชายฝั่งทะเล ขอให้ดำเนินการแก้ปัญหาในส่วนที่วิกฤตก่อน

๓.๒) วันที่ ๑๕ สิงหาคม พ.ศ. ๒๕๕๑

๑) ด้านการพัฒนาอาชีพปลูกข้าว

๑.๑) จัดรูปที่ดินให้เหมาะสมและให้ความรู้ความเข้าใจแก่เกษตรกรเกี่ยวกับแร่ธาตุในดิน

๑.๒) จัดตั้งโรงสีข้าวในแต่ละชุมชนตามรูปแบบโรงสีข้าวต้นแบบที่ประสบผลสำเร็จ ทั้งนี้ผู้ที่จะทำหน้าที่ควบคุมดูแลโรงสีควรศึกษาทำความเข้าใจเกี่ยวกับการบริหารจัดการโรงสีด้วย

๑.๓) ส่งเสริมให้มีการจัดสร้างยุ้งฉางเพื่อใช้เก็บรักษาข้าวรอจำหน่ายในช่วงที่ข้าวราคาดี ทั้งนี้ขอให้หน่วยงานที่เกี่ยวข้องศึกษาเกี่ยวกับต้นทุนการก่อสร้างยุ้งฉาง และขนาดที่เหมาะสมในแต่ละพื้นที่ เพื่อเป็นข้อมูลแก่เกษตรกร รวมถึงผู้มีจิตศรัทธาซึ่งประสงค์จะร่วมสมทบทุนก่อสร้างยุ้งฉางให้แก่ราษฎรในโอกาสต่อไป

๑.๔) รมั้ดระวังเรื่องหนูเข้ากัดกินข้าวในยุ้งฉาง

๒) ด้านการกำจัดศัตรูพืช

๒.๑) หน่วยงานที่เกี่ยวข้องควรให้ความสำคัญในการแก้ไขปัญหาศัตรูพืช โดยเฉพาะหอยเชอรี่ในนาข้าว รวมถึงปัญหาการเติบโตของต้นกก ซึ่งอาจไกลจนนำไปทำปุ๋ยหมักเพื่อลดจำนวนกกและนำพื้นที่ไปใช้ประโยชน์ได้ เป็นต้น

๒.๒) ควรระมัดระวังการใช้ยากำจัดศัตรูพืชในพื้นที่นาข้าวและการปลูกไม้ผล เพื่อมิให้เกิดการตกค้างในผลผลิต และอาจส่งผลกระทบต่อสัตว์น้ำที่เลี้ยงไว้บริเวณใกล้เคียง

๓) ด้านการขยายตลาดไม้ผล

๓.๑) ควรส่งเสริมการส่งออกส้มโอในพื้นที่ลุ่มน้ำปากพนัง เช่น พันธุ์ทับทิมสยาม ซึ่งมีรสชาติดี ไปจำหน่ายยังต่างประเทศ เพื่อเพิ่มรายได้ให้แก่เกษตรกร

๔) ด้านการเพิ่มมูลค่าผลผลิต

๔.๑) หน่วยงานที่เกี่ยวข้องควรหาทางแก้ไขปัญหาราคาผลผลิตตกต่ำโดยเฉพาะไม้ผล เช่น มังคุด เงาะ และมะนาว เป็นต้น และพิจารณาว่าจะสามารถจัดตั้งโรงงานแปรรูปเพื่อเพิ่มมูลค่าผลผลิตเพื่อเสริมรายได้แก่เกษตรกร

๓.๓) วันที่ ๖ มกราคม พ.ศ. ๒๕๕๒

ในพื้นที่โครงการพัฒนาพื้นที่ลุ่มน้ำปากพนังฯ ควรมีการส่งเสริมให้ราษฎรได้ใช้ประโยชน์จากแหล่งน้ำที่มีอยู่ให้เกิดประโยชน์สูงสุด โดยเฉพาะเรื่องการปลูกข้าวในพื้นที่นี้ยังมีอยู่

๓.๔) วันที่ ๓๑ กรกฎาคม พ.ศ. ๒๕๕๒

๑) ให้กรมชลประทานพิจารณาช่วยเหลือพื้นที่หมู่ที่ ๔ และหมู่ที่ ๘ ตำบลแม่เจ้าอยู่หัว อำเภอเชียรใหญ่ จังหวัดนครศรีธรรมราช เนื่องจากราษฎรขาดแคลนน้ำใช้เพื่อการเกษตร เนื่องจากไม่มีคูส่งน้ำไปยังแปลงเกษตรกรรมของราษฎร

๓.๕) วันที่ ๒๑ กันยายน พ.ศ. ๒๕๕๒

๑) ให้จัดทำแผนส่งเสริมการพัฒนาข้าวครบวงจร ในพื้นที่โครงการพัฒนาพื้นที่ลุ่มน้ำปากพนัง จังหวัดนครศรีธรรมราช โดย

๑.๑) บูรณาการระบบบริหารจัดการด้านต่าง ๆ ที่เกี่ยวข้อง

๑.๑.๑) บริหารจัดการน้ำให้เหมาะสม

๑.๑.๒) ปรับปรุงบำรุงดินที่เสื่อมสภาพจากการเพิ่มความถี่ในการปลูกข้าวในพื้นที่เดียวกันในแต่ละปีโดยไม่มีโอกาสพักดิน

๑.๑.๓) จัดตั้งกลุ่มและให้การสนับสนุนด้าน

- การผลิตและลี้ยงสนับสนุนการผลิต ได้แก่ พันธุ์ข้าว ปุ๋ย ยุงฉาง โรงสี ลานตาก

- การตลาด

- องค์ความรู้ในด้านต่างๆ ที่จำเป็น เช่น ทางวิศวกรรมในการดูแลรักษา

โรงสี ทางวิทยาการจัดการ ทั้งในการผลิต และการตลาด ทางด้านการเกษตร เช่น การพัฒนาพันธุ์ข้าว พันธุ์พื้นเมือง (พันธุ์เล็บนก พันธุ์สังข์หยด พันธุ์เหมียงพัทลุง) การใช้ปุ๋ยที่เหมาะสมกับพันธุ์ข้าวชนิดต่างๆ เป็นต้น

๒) เพิ่มระบบบริหารจัดการด้านต่างๆ ที่จำเป็นเข้าไป

๓) อาจจะต้องมีการจัดรูปแบบตามความจำเป็น

๔) เพิ่มพื้นที่นาข้าวในพื้นที่นาร้างที่มีอยู่

๓.๖) วันที่ ๔ พฤศจิกายน พ.ศ. ๒๕๕๒

๑) นิคมสร้างตนเองควนขนุน ตำบลลานข่อย อำเภอป่าพะยอม จังหวัดพัทลุง

๑.๑) ขอให้อธิบดีกรมชลประทานเร่งรัดการดำเนินงานตามโครงการพระราชดำริต่าง ๆ (ในพื้นที่ลุ่มน้ำปากพนัง) ได้แก่ ระบบกระจายน้ำในการทำนาของราษฎรหมู่ที่ ๔ และหมู่ที่ ๘ ตำบลแม่เจ้าอยู่หัว อำเภอเชียรใหญ่ จังหวัดนครศรีธรรมราช รวมทั้งพระราชทานพระราชดำริเพิ่มเติม ให้ราษฎรมีส่วนร่วมในการสูบน้ำด้วยไฟฟ้า

๑.๒) โครงการใดมีปัญหาเรื่องพื้นที่ป่า อย่าเพิ่งดำเนินการให้ปฏิบัติตามกฎหมายหรือระเบียบที่เกี่ยวข้องก่อน และให้ดำเนินการโครงการที่ไม่มีปัญหาไปก่อน เนื่องจากงานพระราชดำริยังมีอีกหลายโครงการ

๒) กลุ่มแม่บ้านเกษตรกรบ้านขอนหาด หมู่ที่ ๑ ตำบลขอนหาด อำเภอชะอวด จังหวัดนครศรีธรรมราช

๒.๑) ควรแนะนำและจัดการกับผลิตภัณฑ์ของเกษตรกร โดยอาจจัดหาตลาดรองรับ หรือตั้งเป็นวิสาหกิจชุมชน

๒.๒) การผลิตสินค้าชุมชนจำหน่าย ควรมีเครื่องหมายที่เป็นเอกลักษณ์ของตนเอง

๓) องค์การบริหารส่วนตำบลขนหาด อำเภอชะอวด จังหวัดนครศรีธรรมราช

๓.๑) จังหวัดนครศรีธรรมราชเป็นแหล่งผลิตข้าวที่สำคัญ แต่ปัจจุบันไม่เพียงพอ คนลุ่มน้ำ ต้องซื้อข้าวบริโภค ควรเร่งส่งเสริมการทำนามากขึ้น เพิ่มโรงสีข้าวให้เพียงพอ และส่งเสริมการตลาด

๓.๒) ให้ส่วนราชการต่าง ๆ บูรณาการเพื่อส่งเสริมให้ราษฎรมีส่วนร่วมในโครงการมากขึ้น

๓.๓) วันที่ ๑๗ กรกฎาคม ๒๕๕๗

๑) พื้นที่โครงการศึกษาวิจัยการปลูกและการใช้ประโยชน์ไม้เสม็ดแบบครบวงจรของมูลนิธิ ชัยพัฒนา ณ บริเวณป่าพรุเสม็ดขาว ตำบลกระแต อำเภอยะใหญ่

๑.๑) ให้ดำเนินการขุดแพรงเพิ่มเติมเพื่อป้องกันการบุกรุกพื้นที่และป้องกันไฟป่า

๑.๒) ให้ปลูกฝังสร้างจิตสำนึกการอนุรักษ์ทรัพยากรธรรมชาติและสิ่งแวดล้อม ให้กับ เด็กนักเรียนและเยาวชนในพื้นที่ โดยให้เน้นถึงทรัพยากรและสิ่งแวดล้อมในท้องถิ่น โดยเฉพาะอย่างยิ่ง ทรัพยากรป่าพรุ

๑.๓) ให้เพิ่มเติมในเอกสารสรุปป่าไม้ ที่สำนักบริหารพื้นที่อนุรักษ์ที่ ๕ (นครศรีธรรมราช) ได้ถวาย โดยเน้นเสริมความรู้ทักษะ เพิ่มเติมบทบาท-ตอบ ในเอกสาร

๑.๔) ให้ศึกษา แลกเปลี่ยน ตัวอย่างพรุโต๊ะแดง (ศูนย์ศึกษาพิบูลทองจังหวัด นราธิวาส) และตัวอย่างของอ่างเก็บ (โครงการอ่างเก็บจังหวัดจันทบุรี)

๑.๕) ทรงมีพระราชดำรัสให้กรมป่าไม้ และสถาบันการศึกษาร่วมบูรณาการดำเนินงาน โครงการศึกษา วิจัย การปลูกและการใช้ประโยชน์ไม้เสม็ดแบบครบวงจร โดยมีมูลนิธิชัยพัฒนาเป็นหน่วยงาน กลางในการประสานการปฏิบัติ เป็นการใช้ประโยชน์จากลำต้น ใบ กิ่ง ต้นเสม็ด และมอบให้ กรมป่าไม้ ร่วมกับมูลนิธิชัยพัฒนาปลูกต้นไม้ให้เต็มพื้นที่ที่มูลนิธิฯ ได้รับอนุญาต โดยใช้พันธุ์ไม้หลากหลายชนิด

๒) ศาลหลวงต้นไทร ป่าพรุเสม็ดขาวมูลนิธิชัยพัฒนา หมู่ที่ ๑๑ ตำบลกระแต อำเภอยะใหญ่

๒.๑) ให้เพิ่มพื้นที่ปลูกพืชอาหาร เช่น ข้าว ทดแทน พืชพลังงาน

๒.๒) ให้ลดความถี่ในการปลูกข้าวนาปรัง

๒.๓) ให้หาวิธีจัดสรรน้ำให้ครอบคลุมพื้นที่ทำการเกษตร

๒.๔) ชื่นชมภูมิทัศน์บริเวณศาลหลวงต้นไทร และความสมบูรณ์ของต้นไม้

๒.๕) พื้นที่ศาลหลวงต้นไทรน่าจะมีหน่วยงานที่รับผิดชอบโดยตรงเพื่อการบำรุงรักษาที่ดี

๓.๘) วันที่ ๑๘ กรกฎาคม พ.ศ. ๒๕๕๗

๑) พื้นที่ส่งเสริมการผลิตข้าวบ้านอ่าวเคียน หมู่ที่ ๗ ตำบลชะเมา อำเภอปากพนัง

๑.๑) ทรงสอบถามและเป็นห่วงเกี่ยวกับการดำเนินงานของโรงสีข้าวชุมชน ตำบลป่าระกำ อำเภอปากพนัง อยากให้หน่วยงานที่เกี่ยวข้องเข้าไปดำเนินการช่วยเหลือ และแก้ไขปัญหาของโรงสีข้าวชุมชนตำบลป่าระกำ อำเภอปากพนัง

๑.๒) ให้กรมชลประทาน สำนักงาน กปร. พิจารณาก่อสร้างระบบกระจายน้ำเพื่อช่วยเหลือราษฎรในพื้นที่ส่งเสริมการผลิตข้าว บ้านอ่าวเคียน ตำบลชะเมา ซึ่งประสบปัญหาขาดแคลนน้ำเพื่อทำการเกษตรในช่วงฤดูแล้ง

๑.๓) ให้สนับสนุนการผลิตและการใช้ปุ๋ยอินทรีย์ในการเกษตร

๑.๔) อยากให้ปรับปรุงปุ๋ยหมักสูตรพระราชทานไม่อย่าให้มีปุ๋ยเคมี

๑.๕) การฟื้นฟูและพัฒนาเด็กพิการ “สิ่งใดที่สามารถจัดหรือสนับสนุนให้ได้ ก็ให้สนับสนุนไปตามที่เราทำได้ โดยให้ประสานกับทางเทศบาลตำบลชะเมาได้เลย” ซึ่งทางศูนย์ฟื้นฟูฯ ได้เสนอขอรับการสนับสนุนอุปกรณ์การฟื้นฟูเด็กพิการ เพื่อส่งเสริมพัฒนาการของเด็กพิการ ของใช้ในชีวิตประจำวันที่เป็น เช่น นม ผ้าอ้อมสำเร็จรูป เป็นต้น นอกจากนี้ ยังทรงทราบเหตุเรื่องของการที่ของศูนย์ฟื้นฟูฯ ยังไม่เอื้ออำนวยต่อการฝึก ขาดห้องน้ำ และยังขาดในเรื่องของพาหนะในการรับ-ส่งเด็กพิการ เพื่อกิจกรรมฟื้นฟู กิจกรรมอบรม และการไปพบแพทย์

๑.๖) ให้ดูแลระบบการจัดการน้ำเพื่อการเกษตรในพื้นที่นี้ให้เพียงพอตลอดฤดูกาล

๑.๗) ให้สอนบัญชีแก่นักเรียน ให้เด็กทำจนเป็นนิสัย ให้อยู่ในสมองเด็ก

๒) พื้นที่สวนจากจันทรง หมู่ที่ ๒ ตำบลขนานนาก อำเภอปากพนัง

๒.๑) ทรงมีพระราชดำริสถาม เรื่องโครงการปลูกข้าว เพื่อการเรียน การสอนว่าเป็นอย่างไรบ้าง และกิจกรรมของฟาร์มมหาวิทยาลัยวลัยลักษณ์

๒.๒) ทรงมีพระราชดำริสถาม เรื่อง สิ่งแวดล้อมชายฝั่งทะเล (บริเวณพื้นที่รอยต่อ น้ำจืด-น้ำเค็มระหว่างอำเภอหัวไทรถึงอำเภอปากพนัง) มีการดำเนินการอย่างไรบ้าง

๒.๓) ควรอนุรักษ์พื้นที่นาข้าว ป่าจาก ที่ตำบลขนานนากไว้คู่ลุ่มน้ำปากพนังต่อไป

## ๒. นิยามศัพท์

๑. “**ความสุข**” มีความหมายครอบคลุมมิติของวิถีการดำรงชีวิตของคนไทยที่บูรณาการเชื่อมโยงกันจนเกิดภาวะแห่งความสุข ยึดมั่นในคุณธรรมจริยธรรม มีจิตสำนึกต่อประโยชน์ส่วนรวม คิดและทำอย่างถูกต้องและมีเหตุผล รวมทั้งมีความสามารถในการประกอบสัมมาชีพ ที่นำมาซึ่งรายได้ที่พอเพียงกับการจัดหาปัจจัยสำหรับการดำรงชีวิตที่มีคุณภาพ และความมั่นคงของตนเองและครอบครัว อยู่ในชุมชนที่เข้มแข็ง สภาพแวดล้อมที่ดี มีระบบนิเวศที่สมดุลเอื้อต่อการดำรงชีวิต โดยปัจจัยพื้นฐานในการสร้างความสุขของมนุษย์ มี ๕ องค์ประกอบ ๑๖ ตัวชี้วัด ดังนี้



๑) ด้านเศรษฐกิจ คนจะมีความสุขเมื่ออยู่ในประเทศที่มีระบบเศรษฐกิจที่เป็นธรรมและเข้มแข็ง คนในประเทศมีรายได้ที่เพียงพอซึ่งเกิดจากการมีสัมมาชีพหรือการมีงานทำที่ดี มีความมั่นคงและปลอดภัยในการทำงาน ภายใต้การเจริญเติบโตทางเศรษฐกิจที่มีคุณภาพ เสถียรภาพ และมีการกระจายรายได้ในกลุ่มต่างๆ ในสังคมอย่างเป็นธรรม ประกอบด้วย ๖ ตัวชี้วัด ได้แก่ (๑) รายได้ครัวเรือนเกษตร (๒) การมีสิทธิในที่ดินทำกิน (๓) การมีงานทำของแรงงานเกษตร (๔) รายจ่ายของครัวเรือนเกษตร (๕) การออมของครัวเรือนเกษตร และ (๖) สัดส่วนหนี้สินต่อทรัพย์สินของครัวเรือนเกษตร

๒) ด้านสุขอนามัย คนที่มีความผาสุก เป็นคนที่มีร่างกายแข็งแรงไม่เจ็บป่วย มีอายุยืนยาว มีสุขภาพจิตที่ดี มีพละทานามัยที่สมบูรณ์ มีทักษะในการประกอบอาชีพ พึ่งตนเองได้ ความเป็นเหตุผลการรวมทั้งการมีที่อยู่อาศัยที่มั่นคง ประกอบด้วย ๒ ตัวชี้วัด ได้แก่ (๑) ครัวเรือนได้กินอาหารมีคุณภาพได้มาตรฐาน และ (๒) ครัวเรือนมีการจัดบ้านเรือนเป็นระเบียบถูกสุขลักษณะ

๓) ด้านการศึกษา การศึกษาทำให้คนมีความรู้ มีสติปัญญา มีเหตุผลมีคุณธรรม และวัฒนธรรม มีทักษะในการประกอบอาชีพ พึ่งตนเองได้รวมทั้งสามารถอบรมเลี้ยงดูสมาชิกในครอบครัวให้เติบโตอย่างมีคุณภาพ ประกอบด้วย ๒ ตัวชี้วัด ได้แก่ (๑) ระดับการศึกษาของสมาชิกครัวเรือนเกษตร และ (๒) ร้อยละของเกษตรกรที่ได้รับการถ่ายทอดเทคโนโลยีและฝึกอบรม

๔) ด้านสังคม ความอบอุ่นในครัวเรือน และความภาคภูมิใจในอาชีพจะทำให้คนมีความสุข ครอบครัวอบอุ่น หมายถึง ครอบครัวที่สมาชิกมีความมุ่งมั่นในการดำเนินชีวิตร่วมกันอย่างมีจุดหมาย มีความรัก ความผูกพันต่อกันสามารถปฏิบัติบทบาทหน้าที่ได้อย่างเหมาะสม คนในครอบครัวสามารถเลี้ยงดูผู้สูงอายุได้อย่างมีความสุข และรักษาสัมพันธภาพที่ดีต่อกันเพื่อให้สามารถดำรงความเป็นครอบครัวได้อย่างมีคุณภาพที่ยั่งยืน รวมทั้ง ชุมชนเข้มแข็ง คือ ชุมชนที่สามารถบริหารจัดการ พัฒนาและแก้ไขปัญหาได้ด้วยตนเองอย่างมีเหตุผลและมีการบริหารจัดการที่ดี ประชาชนและองค์กรในชุมชนสามารถร่วมมือช่วยเหลือเกื้อกูลและอยู่ร่วมกันอย่างสงบสุข รวมทั้งมีภาคีการพัฒนาที่มีบทบาทเกื้อหนุนกันภายในชุมชน มีการสื่อสาร และกระบวนการเรียนรู้ในชุมชนอย่างต่อเนื่อง สามารถดำรงไว้ซึ่งคุณค่าของประเพณี วัฒนธรรมและภูมิปัญญาที่เป็นเอกลักษณ์ของแต่ละชุมชนท้องถิ่น ตลอดจนเอกลักษณ์ความเป็นไทย ประกอบด้วย ๔ ตัวชี้วัด ได้แก่ (๑) ความภูมิใจของเกษตรกร (๒) ครัวเรือนมีความอบอุ่น (๓) การเข้าร่วมเป็นสมาชิกกลุ่ม/สถาบันเกษตรกร และ (๔) คนสูงอายุได้รับการดูแลเอาใจใส่

๕) ด้านสิ่งแวดล้อมหมายถึงการมีระบบนิเวศที่สมดุลมีทรัพยากร ธรรมชาติที่อุดมสมบูรณ์เพื่อสร้างสมดุลให้กับระบบนิเวศ และคุณภาพชีวิตที่ดี ประกอบด้วย ๒ ตัวชี้วัด ได้แก่ (๑) สัดส่วนของพื้นที่ป่าไม้ต่อพื้นที่ทั้งหมดของประเทศ และ (๒) ร้อยละของพื้นที่ที่ได้รับการฟื้นฟูและอนุรักษ์ทรัพยากรดินของเกษตรกร

๒. “รายได้เงินสดสุทธิทางการเกษตรของครัวเรือนเกษตร” หมายถึง รายได้เงินสดทางการเกษตรหักด้วยรายจ่ายเงินสดทางการเกษตรของครัวเรือนในพื้นที่โครงการพัฒนาพื้นที่ลุ่มน้ำปากพนังอันเนื่องมาจากพระราชดำริ

๓. **“รายได้เฉลี่ยต่อคนของประชาชน”** หมายถึง รายได้เฉลี่ยต่อคนต่อปีของประชาชนในพื้นที่โครงการพัฒนาพื้นที่ลุ่มน้ำปากพนังอันเนื่องมาจากพระราชดำริ

๔. **“ครัวเรือนยากจนที่ตกเกณฑ์ จปฐ. ของประชาชน”** หมายถึง คนในครัวเรือนมีรายได้น้อยกว่าคนละ ๓๐,๐๐๐ บาทต่อปี ของครัวเรือนในพื้นที่โครงการพัฒนาพื้นที่ลุ่มน้ำปากพนังอันเนื่องมาจากพระราชดำริ

๕. **“คุณภาพน้ำอยู่ในเกณฑ์พอใช้”** หมายถึง การประเมินคุณภาพน้ำตามดัชนีคุณภาพน้ำแหล่งน้ำผิวดิน ซึ่งแสดงถึงสถานการณ์ของคุณภาพน้ำในภาพรวม โดยพิจารณาจากค่าคุณภาพน้ำ ๕ พารามิเตอร์ ได้แก่ ออกซิเจนละลาย (Dissolved Oxygen ; DO) ความสกปรกในรูปสารอินทรีย์ (Biochemical Oxygen Demand ; BOD) แบคทีเรียกลุ่มโคลิฟอร์มทั้งหมด (Total Coliform Bacteria ; TCB) แบคทีเรียกลุ่มฟีคัลโคลิฟอร์ม (Fecal Coliform Bacteria ; FCB) และแอมโมเนีย - ไนโตรเจน ( $\text{NH}_3 - \text{N}$ ) มีคะแนนอยู่ระหว่าง ๐ - ๑๐๐ โดยจัดเกณฑ์คุณภาพน้ำเป็นดีมาก (คะแนน ๙๑ - ๑๐๐) ดี (คะแนน ๗๑ - ๙๐) พอใช้ (คะแนน ๖๑ - ๗๐) เลื่อนโทรม (คะแนน ๓๑ - ๖๐) และเลื่อนโทรมมาก (คะแนน ๐ - ๓๐)

# แผนแม่บทการพัฒนา โครงการพัฒนาพื้นที่ลุ่มน้ำปากพนังอันเนื่องมาจากพระราชดำริ ปี 2560-2564

วิสัยทัศน์ “พื้นที่ลุ่มน้ำปากพนังเป็นแหล่งอาหารที่อุดมสมบูรณ์ สิ่งแวดล้อมสมดุล ประชาชนมีความสุข ตามปรัชญาของเศรษฐกิจพอเพียง”

- ตัวชี้วัด : 1) พื้นที่ป่าไม้ได้รับการดูแลรักษาและฟื้นฟูให้มีสภาพคงเดิม 2) คุณภาพดินได้รับการฟื้นฟูให้สามารถใช้ประโยชน์ได้เพิ่มขึ้น 3) ประชาชนมีน้ำอุปโภคและบริโภคอย่างเพียงพอร้อยละ 100  
4) แม่น้ำปากพนังมีคุณภาพน้ำอยู่ในเกณฑ์พอใช้ขึ้นไปร้อยละ 70 5) ดัชนีความผาสุกของเกษตรกรเพิ่มขึ้นเป็นร้อยละ 86 6) รายได้เงินสดสุทธิทางการเกษตรของครัวเรือนเกษตรกรเพิ่มขึ้นร้อยละ 20  
7) ประชาชนมีรายได้เฉลี่ยต่อคนเพิ่มขึ้นร้อยละ 20 8) ครัวเรือนยากจนที่ตกเกณฑ์ จปฐ. ของประชาชนลดลงร้อยละ 20

## ด้านสิ่งแวดล้อม

**ยุทธศาสตร์ที่ 1 :  
สงวนอนุรักษ์และฟื้นฟู  
ทรัพยากรป่าไม้**

**กลยุทธ์ที่ 1 :  
สงวน อนุรักษ์  
และฟื้นฟูพื้นที่ป่าต้นน้ำ**

- +ปลูกฟื้นฟูพื้นที่ป่าต้นน้ำที่มีสภาพป่าเสื่อมโทรมจากการถูกบุกรุกและไฟป่า
- +ก่อสร้างฝายชะลอน้ำและฝายต้นน้ำลำธารแบบถาวร
- +ปลูกหญ้าแฝกเพื่อการอนุรักษ์ดินและน้ำ
- +เพิ่มประสิทธิภาพการป้องกันการบุกรุกทำลาย ทรัพยากรป่าไม้ และลักลอบล่าสัตว์ป่า
- +ส่งเสริมการมีส่วนร่วมจากทุกภาคส่วนในการอนุรักษ์ทรัพยากรป่าไม้

**กลยุทธ์ที่ 2 : อนุรักษ์ พื้นที่  
และรักษาระดับน้ำในพื้นที่ป่าพรุ**

- +ปลูกฟื้นฟูระบบนิเวศป่าพรุที่มีความหลากหลายของชนิดพันธุ์
- +ทวักพื้นที่ป่าพรุจากผู้บุกรุกและจัดทำแนวเขตพื้นที่ป่าพรุให้ชัดเจน
- +ป้องกันการลักลอบตัดไม้เสม็ดในพื้นที่ป่าพรุรวมทั้งการจับปลาโดยวิธีที่ผิดกฎหมายและดำเนินการกับผู้กระทำความผิดและโทษอย่างจริงจัง
- +ลดพื้นที่การปลูกปาล์มน้ำมันในพื้นที่ป่าพรุ
- +รักษาระดับน้ำให้อยู่ในระดับที่เหมาะสมเพื่อป้องกันไฟไหม้
- +รักษาความสมบูรณ์ของระบบนิเวศป่าพรุ
- +ก่อสร้างและซ่อมแซมทำนบชั่วคราวเพื่อรักษาระดับน้ำในพื้นที่ป่าพรุ
- +จัดทำแหล่งกักเก็บน้ำเพิ่มเติมเพื่อรักษาปริมาณน้ำในพื้นที่ป่าพรุ
- +จัดทำแนวกันไฟและชุดตรวจเพื่อทำแนวกันไฟป่า
- +เพิ่มประสิทธิภาพการป้องกันและควบคุมไฟป่า
- +สร้างการมีส่วนร่วมในการป้องกันไฟป่าอย่างยั่งยืน

**กลยุทธ์ที่ 3 :  
ฟื้นฟูทรัพยากรทางทะเลและ  
ชายฝั่งให้มีความอุดมสมบูรณ์**

- +ฟื้นฟูพื้นที่ป่าชายเลนให้มีความอุดมสมบูรณ์ โดยใช้วิธีฟื้นคืนระบบนิเวศให้ป่าชายเลน
- +บังคับใช้กฎหมายหรือเพิ่มบทลงโทษผู้ตัดไม้ในป่าชายเลน

**กลยุทธ์ที่ 4 :  
แก้ไขปัญหามลพิษทางน้ำ**

- +แก้ไขและลดปัญหามลพิษทางน้ำโดยการ สร้างเขื่อนป้องกันกัดเซาะชายฝั่งและการใช้โครงสร้างอ่อนเพื่อช่วยลดความรุนแรงของคลื่น
- +รวมทั้งทำการขุดลอกพื้นที่ที่มีการทับถมของตะกอนดินและทราย
- +หรือพื้นที่ที่ลำนํ้ามีความตื้นเขินโดยพิจารณาวิธีการขุดลอกที่เหมาะสมและไม่ส่งผลกระทบต่อสิ่งมีชีวิตและสิ่งแวดล้อมในบริเวณที่มีการขุดลอก

**ยุทธศาสตร์ที่ 2 :  
ควบคุมป้องกันมลพิษ  
และ เสริมสร้างคุณภาพ  
สิ่งแวดล้อม**

**กลยุทธ์ที่ 1 :  
ลดและควบคุมการระบายมลพิษ  
จากแหล่งกำเนิดลงสู่แหล่งน้ำ**

- +จัดสร้างและบริหารจัดการระบบบำบัดน้ำเสียเฉพาะจุดในพื้นที่ที่ก่อมลพิษส่วนท้องถิ่น เป้าหมายและพื้นที่อื่น ๆ
- +กำกับดูแลและบังคับใช้มาตรการทางกฎหมายกับแหล่งกำเนิดมลพิษ
- +สนับสนุนให้แหล่งกำเนิดมลพิษมีการจัดการน้ำเสียและของเสียอย่างถูกวิธี
- +ส่งเสริมให้ประชาชนติดตั้งถังดักไขมันและระบบบำบัดน้ำเสีย
- +เครื่องเรือนและมีการกำหนดเป็นข้อบัญญัติท้องถิ่น
- +สนับสนุนให้ผู้ประกอบการขนาดเล็กมีระบบการบำบัดน้ำเสีย
- +เบื้องต้นอย่างง่ายเพื่อช่วยลดความสกปรกก่อนระบายลงสู่แหล่งน้ำ
- +ติดตามตรวจสอบเพื่อเฝ้าระวังคุณภาพน้ำ
- +ในแม่น้ำปากพนังและน้ำทะเลชายฝั่งอย่างต่อเนื่อง
- +เสริมสร้างความรู้ความเข้าใจในการอนุรักษ์ทรัพยากรธรรมชาติและสิ่งแวดล้อม

**กลยุทธ์ที่ 2 :  
ส่งเสริมการบริหารจัดการขยะ  
มูลฝอยให้มีประสิทธิภาพ**

- +สนับสนุนองค์การปกครองส่วนท้องถิ่นในการบริหารจัดการขยะมูลฝอยและของเสียอันตรายอย่างถูกหลักสุขาภิบาลภายใต้แผนแม่บทการบริหารจัดการขยะมูลฝอยของประเทศไทย พ.ศ. 2559 - 2564
- +รวมทั้งกำหนดพื้นที่ตามลำดับความสำคัญในการจัดการขยะมูลฝอยปี 2560
- +ในพื้นที่เทศบาลเมืองปากพนัง และปี 2561
- +ในพื้นที่เทศบาลนครนครศรีธรรมราช
- +ส่งเสริมการคัดแยกขยะเพื่อนำกลับมาใช้ใหม่ ในชุมชนและสถานศึกษา เช่น ธนาคารขยะ เป็นต้น
- +จัดทำแผนการจัดการขยะโดยบูรณาการร่วมกันในพื้นที่ใกล้เคียง เช่น จัดตั้งศูนย์กำจัดขยะมูลฝอยแบบครบวงจรโดยรวมกลุ่มพื้นที่ขนาดใหญ่ (Model L) ขนาดมากกว่า 300 ตัน/วัน
- +กลุ่มพื้นที่ขนาดกลาง (Model M) ขนาด 50 - 300 ตัน/วัน และกลุ่มพื้นที่ขนาดเล็ก (Model S) น้อยกว่า 50 ตัน/วัน

**ยุทธศาสตร์ที่ 3 :  
บริหารจัดการทรัพยากร  
ดิน และน้ำ**

**กลยุทธ์ที่ 1 :  
เพิ่มประสิทธิภาพการบริหาร  
จัดการทรัพยากรดิน**

- +ก่อสร้างระบบการปรับปรุงดินเพื่อการเกษตรกรรม
- +สำรวจและวางแผนการใช้ประโยชน์ที่ดินในพื้นที่ลุ่มน้ำปากพนัง
- +ภายใต้แผนการบริหารจัดการพื้นที่เกษตรกรรม และข้อมูลแผนที่เกษตรเพื่อการบริหารจัดการเชิงรุก (Agri Map)
- +จัดทำระบบอนุรักษ์ดินและน้ำโดยการปรับปรุงแปลงนา
- +สนับสนุนการปรับพื้นที่เพื่อการทำนา
- +พัฒนาปรับปรุงพื้นที่ดินเปรี้ยว ดินกรดหรือดินที่เป็นปัญหาในการทำเกษตรกรรม
- +ส่งเสริมสนับสนุนการผลิตและการใช้ปุ๋ยอินทรีย์พร้อมทั้งแก้ไขปัญหาดินขาดอินทรีย์วัตถุ
- +สาธิต สนับสนุนและรณรงค์การใช้ปุ๋ยแฉก เพื่อการอนุรักษ์ดินและน้ำ
- +รวมทั้งลดการชะล้างพังทลายของดิน
- +ส่งเสริมสนับสนุนการดำเนินงานหมอดินอาสาในทุกระดับ
- +ปรับปรุงพื้นที่ที่ปล่อยร้างในเขตพื้นที่น้ำเค็ม ให้สามารถประโยชน์ได้

**กลยุทธ์ที่ 2 : เพิ่มปริมาณ  
คุณภาพและประสิทธิภาพ  
การบริหาร จัดการทรัพยากรน้ำ**

- +ก่อสร้าง พัฒนา ปรับปรุง บำรุงรักษา ซ่อมแซมระบบชลประทานแหล่งน้ำผิวดินและน้ำใต้ดิน
- +ตามความจำเป็นและเหมาะสมในแต่ละพื้นที่
- +ขยายพื้นที่รับประโยชน์จากระบบชลประทานโดยการเพิ่มประสิทธิภาพการกระจายน้ำ อย่างทั่วถึงและเป็นธรรม
- +พร้อมทั้งการเพิ่มประสิทธิภาพแหล่งน้ำในไร่นา
- +เพิ่มประสิทธิภาพการใช้น้ำของภาคเกษตรกรรมโดยจัดทำแผนบริหารจัดการน้ำให้สอดคล้องกับแผนการทำภาคเกษตรกรรม
- +พัฒนาแหล่งน้ำผิวดินและน้ำใต้ดินเพื่อการอุปโภคและบริโภคของประชาชน
- +รวมทั้งเฝ้าระวังตรวจสอบและปรับปรุงคุณภาพน้ำใช้
- +ขุดลอกคลองและอ่างเก็บน้ำ
- +รวมทั้งกำจัดตะกอนเลนโคลง
- +ควบคุมวัชพืชน้ำและส่งเสริมการใช้ประโยชน์จากวัชพืชน้ำพร้อมทั้งสร้างกระบวนการมีส่วนร่วม ในการกำจัดวัชพืช
- +โดยให้องค์กรปกครองส่วนท้องถิ่นร่วมดำเนินการอย่างจริงจัง
- +พัฒนากลไกการบริหารจัดการน้ำที่ดีและมีประสิทธิภาพโดยการมีส่วนร่วมของทุกภาคส่วน

## ด้านอาชีพ

**ยุทธศาสตร์ที่ 4 :  
พัฒนาอาชีพให้เกิดความ  
มั่นคง**

**กลยุทธ์ที่ 1 :  
พัฒนาและส่งเสริมอาชีพ  
ภาคเกษตร**

- +พัฒนาและส่งเสริมการปลูกข้าวแบบครบวงจร ทั้งเรื่องพันธุ์ข้าว เทคโนโลยี ยุ้งนาง โรงสี ลานตาก และการตลาดพร้อมทั้งการอนุรักษ์และรักษาพันธุ์ข้าวพื้นเมือง
- +ส่งเสริมสนับสนุนการเพิ่มประสิทธิภาพปลูกพืชผัก ไม้ผล ไม้ยืนต้นและพืชเศรษฐกิจอื่น (พืชทางเลือกพืชสร้างรายได้) ที่เหมาะสมกับพื้นที่ลุ่มน้ำปากพนัง
- +ส่งเสริมการปลูกส้มโอบุ๊พันธุ์ที่ผสมผสานเพื่อส่งออก
- +ส่งเสริมสนับสนุนการจัดทำแผนการผลิตแหล่งรองรับผลผลิต และการตลาด
- +ส่งเสริมสนับสนุนและขยายผลการทำเกษตรกรรมยั่งยืนรูปแบบต่าง ๆ เช่น เกษตรทฤษฎีใหม่ เกษตรผสมผสาน วนเกษตร เกษตรอินทรีย์และเกษตรธรรมชาติเพื่อการพึ่งตนเองลดการใช้สารเคมีรักษาความสมดุลของธรรมชาติและความยั่งยืนของระบบนิเวศ
- +ส่งเสริมสนับสนุนการปลูกไม้โตเร็วพืชต่าง ๆ เช่น ไร้โคใบใหม่ ไร้คร่างต่าง ๆ หอยเชอร์รี่ในข้าวพืชรัดกอกในพื้นที่ทำการเกษตร เป็นต้น
- +พัฒนาและส่งเสริมการเพาะเลี้ยงสัตว์น้ำ
- +ชายฝั่งให้สอดคล้องกับสภาพพื้นที่และพร้อมรับการเปลี่ยนแปลงด้านต่าง ๆ
- +พัฒนาและส่งเสริมการเพาะเลี้ยงสัตว์น้ำจืด เช่น ปลานิล ปลาทอม เป็นต้น
- +ส่งเสริม สนับสนุนและขยายผลโครงการสหพัฒน์น้ำดื่มเพื่อเลี้ยงกุ้งทะเล
- +สนับสนุนการผลิตและปล่อยพันธุ์สัตว์น้ำในแหล่งน้ำธรรมชาติเพื่อเพิ่มปริมาณสัตว์น้ำและสร้างมูลค่าเพิ่มให้กับสินค้าเกษตร
- +พัฒนาส่งเสริมและสนับสนุนอาชีพการเลี้ยงปลุกสัตว์ที่เหมาะสมกับสภาพพื้นที่ลุ่มน้ำปากพนัง
- +พัฒนา ส่งเสริมและสนับสนุนการบริหารจัดการสินค้าเกษตรแบบครบวงจรเพื่อเพิ่มประสิทธิภาพการผลิตเพิ่มโอกาสการแข่งขันและสร้างมูลค่าเพิ่มให้กับสินค้าเกษตร
- +ส่งเสริมและสนับสนุนการทำภาคเกษตรตามระบบการเกษตรแบบแปลงใหญ่
- +ส่งเสริมและสนับสนุนการผลิตสินค้าเกษตรปลอดภัยให้ได้มาตรฐาน เช่น GAP, CoC เป็นต้น
- +ศึกษา ทดลอง และทดสอบการปลูกพืช การเลี้ยงปลุกสัตว์และการเลี้ยงสัตว์น้ำที่เหมาะสมกับสภาพพื้นที่ลุ่มน้ำปากพนัง
- +ศึกษาและพัฒนาพันธุ์พืช พันธุ์สัตว์บกและสัตว์น้ำที่เหมาะสมกับสภาพพื้นที่ลุ่มน้ำปากพนัง
- +ศึกษาทดลองและทดสอบการวิจัยเทคโนโลยีและนวัตกรรมด้านเกษตรที่เหมาะสมกับสภาพพื้นที่ลุ่มน้ำปากพนัง

**กลยุทธ์ที่ 2 :  
พัฒนาและส่งเสริมอาชีพ  
นอกภาคเกษตร**

- +สร้างโอกาสในการประกอบอาชีพและการมีงานทำให้กับประชาชนในพื้นที่ลุ่มน้ำปากพนัง
- +สนับสนุนการให้ความรู้และทักษะเพื่อพัฒนาศักยภาพการผลิตสินค้าและผลิตภัณฑ์ให้มีคุณภาพ
- +พัฒนาเทคโนโลยีการผลิตผลผลิตและการแปรรูป
- +ส่งเสริมด้านการตลาดและเชื่อมโยงเพื่อเพิ่มช่องทางการตลาดสินค้า
- +สนับสนุนการประกอบอาชีพเสริมเพื่อมีรายได้ให้แก่ประชาชน
- +สนับสนุนการพัฒนาภาคอุตสาหกรรมที่เหมาะสมกับพื้นที่และความต้องการของชุมชนโดยคำนึงถึงสิ่งแวดล้อมที่สมดุลและยั่งยืน

**ยุทธศาสตร์ที่ 5 :  
สร้างภูมิคุ้มกันในการ  
ดำรงชีวิตและสังคม**

**กลยุทธ์ที่ 1 :  
เสริมสร้างภูมิคุ้มกันในการ  
ดำรงชีวิตและสังคม**

- +ส่งเสริมและสนับสนุนการดำเนินงานของสถาบันเกษตรกร เช่น กลุ่มเกษตรกรสหกรณ์ วิสาหกิจชุมชน ยุวเกษตรกร เกษตรกรรุ่นใหม่ เป็นต้น
- +ส่งเสริมและสนับสนุนการรวมกลุ่มอาชีพเพื่อผลิตสินค้าชุมชน
- +ส่งเสริมและสนับสนุนการผลิต การฝึกอบรมอาชีพแก่ประชาชนในพื้นที่ลุ่มน้ำปากพนัง
- +สนับสนุนการจัดทำบัญชีครัวเรือนและบัญชีต้นทุนอาชีพเพื่อสร้างภูมิคุ้มกัน
- +สนับสนุนและสร้างแรงจูงใจแก่เยาวชนหรือเกษตรกรรุ่นใหม่เข้าสู่อาชีพเกษตรกรรม
- +เสริมสร้างการนำศักยภาพผลงานหมุนเวียนและพลังงานทดแทนมาใช้ประโยชน์
- +สนับสนุนการสร้างและพัฒนานวัตกรรมมาใช้เพื่อสร้างมูลค่าเพิ่มและสร้างรายได้
- +ส่งเสริมและสนับสนุนการสร้างแบรนด์หรืออัตลักษณ์จาก
- +ผลิตภัณฑ์ของชุมชนให้เป็นตราสินค้าของพื้นที่ลุ่มน้ำปากพนัง
- +เพื่อสร้างอาชีพและรายได้ให้กับประชาชน

**กลยุทธ์ที่ 2 :  
เสริมสร้างกระบวนการมีส่วนร่วม**

- +สนับสนุนให้เกษตรกร ประชาชน ชุมชน อาสาสมัครเกษตร ประชาชนผู้เกษตร ประชาชนผู้ปฏิบัติงาน
- +องค์กรปกครองส่วนท้องถิ่น
- +สถาบันเกษตรกร สภาเกษตรกร องค์กรเอกชน และสถาบันการศึกษา
- +เข้ามามีบทบาทและส่วนร่วมในการดำเนินงานให้มากขึ้น
- +เสริมสร้างขบวนการในการพัฒนาให้สังคมชุมชนเข้มแข็งและชุมชนวิถีพอเพียง
- +สร้างช่องทางและเครือข่ายในการแลกเปลี่ยนความรู้ และร่วมดำเนินการ เช่น ส่งเสริมสถาบันการศึกษาเข้าร่วมศึกษาริวิจัย เป็นต้น

**กลยุทธ์ที่ 3 :  
พัฒนาตัวแบบความสำเร็จ**

- +จัดตั้งพัฒนาส่งเสริมและสนับสนุนการดำเนินการศูนย์เรียนรู้ศูนย์ถ่ายทอดเทคโนโลยีการเกษตรศูนย์เรียนรู้การเพิ่มประสิทธิภาพการผลิตสินค้าเกษตร ศูนย์เรียนรู้เครือข่ายประชาราษฎร์ศูนย์เรียนรู้เศรษฐกิจพอเพียงศูนย์เรียนรู้ตำบลศูนย์เรียนรู้ตำบลประมงโรงเรียน เกษตรกรศูนย์ข้าวชุมชน
- +สำรวจค้นหาและพัฒนาตัวแบบความสำเร็จแต่ละอาชีพเพื่อสร้างเป็นแหล่งเรียนรู้ของชุมชนสำหรับเป็นตัวอย่างของความสำเร็จในการขยายผลสู่ชุมชนอื่น
- +ส่งเสริมชุมชนตัวอย่างความสำเร็จในการบริหารจัดการทรัพยากรธรรมชาติและสิ่งแวดล้อมเช่นการดูแลรักษา ป่าต้นน้ำ แหล่งน้ำ การจัดการขยะ

**กลยุทธ์ที่ 4 :  
สร้างมูลค่าเพิ่มจากการพัฒนา  
ด้านการท่องเที่ยวเชิงนิเวศน์**

- +โดยการสำรวจ ค้นหาพัฒนาและสนับสนุนพื้นที่ที่มีศักยภาพเป็นแหล่งท่องเที่ยวเชิงนิเวศน์หรือเชิงเกษตร
- +พร้อมทั้งสร้างเอกลักษณ์ชุมชนท้องถิ่นของตนเองเพื่อสร้างโอกาสในการประกอบอาชีพและสร้างรายได้ให้แก่ประชาชนและชุมชน

## ด้านการดำเนินงาน

**ยุทธศาสตร์ที่ 6 :  
เพิ่มประสิทธิภาพ  
การบริหารจัดการ**

**กลยุทธ์ที่ 1 :  
อำนวยความสะดวกและประสานงาน**

- +อำนวยความสะดวกและประสานงานดำเนินการเพื่อให้บรรลุตามวัตถุประสงค์และเป้าหมายการดำเนินงานตามแผนแม่บทโครงการพัฒนาพื้นที่ลุ่มน้ำปากพนังอันเนื่องมาจากพระราชดำริ ปี ๒๕๖๐ - ๒๕๖๔
- +ดำเนินการในลักษณะองค์รวมอย่างบูรณาการพัฒนาร่วมกันทั้งคนและพื้นที่ โดยกระบวนการมีส่วนร่วมของทุกภาคส่วน และใช้แผนเป็นเครื่องมือซึ่งมีประชาชนเป็นศูนย์กลาง

**กลยุทธ์ที่ 2 :  
เพิ่มประสิทธิภาพการบริหารจัดการ  
และการติดตามประเมินผล**

- +ขับเคลื่อนการดำเนินงานของศูนย์บริการร่วมเพื่อการพัฒนาพื้นที่ลุ่มน้ำปากพนังอันเนื่องมาจากพระราชดำริเพื่อให้มีสถานที่ปฏิบัติงานร่วมกันของเจ้าหน้าที่ผู้ปฏิบัติงานในพื้นที่เป็นไปอย่างบูรณาการที่ทุกภาคส่วนมีส่วนร่วมในการพัฒนาพื้นที่ลุ่มน้ำปากพนัง
- +ปรับปรุงองค์การบริหารงานให้มีเอกภาพและกำหนดหน้าที่ปฏิบัติให้ชัดเจน
- +พัฒนาบุคลากรปฏิบัติงานให้เป็นมืออาชีพพัฒนาระบบข้อมูลให้ครบถ้วน สมบูรณ์และเป็นปัจจุบันนำระบบเทคโนโลยีสารสนเทศมาใช้ในการดำเนินงานและปรับปรุงเครื่องมือและกลไกการทำงานให้สามารถสนองพระราชดำริได้อย่างมีประสิทธิภาพ
- +จัดทำรายงานประจำปีสรุปผลการดำเนินงานโครงการพัฒนาพื้นที่ลุ่มน้ำปากพนังอันเนื่องมาจากพระราชดำริ

**กลยุทธ์ที่ 3 :  
เผยแพร่ประชาสัมพันธ์**

- +จัดทำข้อมูลสารสนเทศสรุปผลการดำเนินงานโครงการพัฒนาพื้นที่ลุ่มน้ำปากพนังอันเนื่องมาจากพระราชดำริ
- +เผยแพร่ประชาสัมพันธ์เชิงรุกผ่านสื่อต่างๆ

**งบประมาณ**

ปี พ.ศ. 2560 - 2564 จำนวน 3,941,411,027 บาท

- 1) ยุทธศาสตร์ที่ 1 : สงวน อนุรักษ์และฟื้นฟูทรัพยากรป่าไม้ 961,897,600 บาท
- 2) ยุทธศาสตร์ที่ 2 : ควบคุม ป้องกันมลพิษและเสริมสร้างคุณภาพสิ่งแวดล้อม 157,770,000 บาท
- 3) ยุทธศาสตร์ที่ 3 : บริหารจัดการทรัพยากรดิน และน้ำ 2,160,634,323 บาท
- 4) ยุทธศาสตร์ที่ 4 : พัฒนาอาชีพให้เกิดความมั่นคง 344,276,716 บาท
- 5) ยุทธศาสตร์ที่ 5 : สร้างภูมิคุ้มกันในการดำรงชีวิตและสังคม 280,665,668 บาท
- 6) ยุทธศาสตร์ที่ 6 : เพิ่มประสิทธิภาพการบริหารจัดการ 36,206,720 บาท